

LIGNES DE VIE

L'Orge est la ligne continue
de nos 65 communes. Elle est une ligne de vie,
d'inspiration et de rencontres.

Le rapport développement durable 2022 livre
à travers toutes ses pages et toutes ses lignes
l'engagement et la passion de nos équipes.
Il leur est dédié.



SYNDICAT DE L'ORGE



P.12

Objectif 1



P.30

Objectif 2



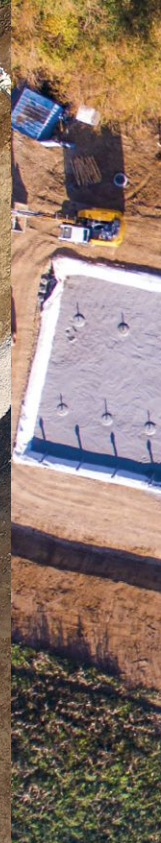
P.44

Objectif 3



P.56

Engagement 1



Objectifs

**ATTEINDRE LE BON ÉTAT
ÉCOLOGIQUE DE L'ORGE
ET DE SES AFFLUENTS**

**VALORISER ÉCOLOGIQUEMENT
LA VALLÉE**

**PRÉVENIR LE RISQUE
INONDATION**

Engagements

**INTÉGRER LA DÉMARCHE
QUALITÉ DANS
LE FONCTIONNEMENT
QUOTIDIEN**

**PROTÉGER L'ENVIRONNEMENT
ET RÉDUIRE LES IMPACTS
DE NOS ACTIVITÉS**

**PRÉSERVER LA SANTÉ,
LA SÉCURITÉ ET VALORISER
LES COMPÉTENCES
DES COLLABORATEURS**

Ambitions

**GARANTIR LES PRATIQUES
ÉTHIQUES**

**MOBILISER LES ÉNERGIES LOCALES
ET PARTAGER NOS ENGAGEMENTS**

**DÉVELOPPER LES SOLIDARITÉS
INTERNATIONALES**



LIGNES DE VIE

ÉDITO

François Cholley, Président
et Jean-Marc Bouchy,

Directeur général des services,
ont partagé leur regard sur cette
année 2022 et vous en présentent
les grandes lignes.



Jean-Marc Bouchy
Directeur général
des services

François Cholley,
Président du Syndicat de l'Orge,
membre et administrateur
du comité de bassin Seine-Normandie
Maire de Villemoisson-sur-Orge
Vice-président de Cœur d'Essonne Agglomération

QUELLES ONT ÉTÉ LES ACTIONS MARQUANTES ?

François Cholley : Toutes nos actions suivent une ligne directrice forte, celle du bon état chimique et du bon potentiel écologique de la rivière et de ses affluents à l'horizon 2027 au sens de la directive européenne. Malheureusement, cet objectif arbitraire est inaccessible d'autant que les objectifs à atteindre ont été relevés. Pour autant, nous progressons réellement et la qualité de la rivière s'améliore. En 2022 de nombreux chantiers ont abouti réduisant les apports d'eaux usées vers l'Orge, à l'image de la réhabilitation du collecteur intercommunal de doublement (CID) à Athis-Mons. 710 mètres de collecteur ont ainsi été rénovés. Ainsi, il n'y aura plus d'intrusion d'eau de la rivière dans le tuyau ni de fuites d'eaux usées dans la rivière quand le niveau est élevé. Les travaux, particulièrement complexes, d'un montant de 6,6 M€ HT ont nécessité la création d'une station de pompage provisoire pour dériver les effluents et mettre à sec le collecteur avec la pose de deux conduites de refoulement dans l'Orge. Une visite d'élus a été organisée pour découvrir l'ampleur des travaux. Pour un assainissement toujours plus efficient, nous avons poursuivi les programmes de travaux sur la mise en conformité des branchements pour les particuliers et les entreprises. La rénovation des stations d'épuration de notre territoire est également en ligne de mire avec la reconstruction de deux stations à la Forêt-le-Roi. En lien avec l'Ademe et GRDF, j'ai par ailleurs initié une étude de faisabilité sur la méthanisation des boues de nos stations. Prendre soin du milieu aquatique et préserver les équilibres écologiques restent un de nos objectifs prioritaires, de nombreuses études de renaturation de l'Orge ont donc été lancées, notamment à Sermaise et à Marcoussis

sur la Sallemouille. Nous avons également conjugué "Art et nature" dans notre vallée avec l'installation d'œuvres originales d'une dimension inhabituelle afin de sensibiliser les usagers à l'environnement et valoriser le patrimoine naturel. Je fais le pari qu'au fil du temps, elles deviendront indissociables du site qui les accueille !

Jean-Marc Bouchy : Plusieurs temps forts ont marqué l'année 2022, avec notamment la poursuite de l'étude globale de l'Orge et ses affluents qui recense les dysfonctionnements et les enjeux sur les cours d'eaux de notre territoire afin de définir à l'échelle des 10 ans à venir les opérations prioritaires de restauration des rivières. De même, la poursuite du plan paysage initié en 2021 qui vise à créer une vision d'ensemble des paysages de notre si belle vallée avec une ambition forte, celle de la concertation entre l'ensemble des acteurs concernés : usagers, associations, élus... De nombreuses rencontres, ateliers et visites de terrain prometteuses ont eu lieu pour faire ressortir habitudes, usages et points de vue en matière de valorisation paysagère et circulations douces. Enfin, en matière de solidarités internationales, nous restons engagés aux côtés de Madagascar avec l'AMIF (Amitié Madagascar Ile-de-France) pour un meilleur accès à l'eau. Une élue et deux agents du Syndicat ont conduit une mission d'évaluation à Anjozorobe pour mesurer l'efficacité et la bonne utilisation des fonds versés depuis 7 ans à nos partenaires pour les différents programmes d'alimentation en eau potable et assainissement.

QUELLES SONT LES LIGNES DE CONDUITE POUR LE SYNDICAT ?

FC : Notre Syndicat est mobilisé au plus près des communes et des habitants pour répondre aux enjeux du quotidien liés à l'eau, à la protection des milieux naturels en tenant compte des enjeux du réchauffement climatique. La feuille de route est claire sur l'ensemble de nos missions. Qu'il s'agisse d'assainissement avec la poursuite des travaux d'entretien et de réhabilitation des collecteurs ou encore en matière de lutte contre les rejets d'eaux usées dans la rivière notamment le contrôle très actif des rejets des entreprises, sans oublier la prévention du risque inondation où dans le cadre du PAPI d'intention Orge-Yvette, nous avons notamment lancé, et c'est nouveau, une étude des aléas du ruissellement dans les zones urbaines afin d'établir une cartographie des zones à risque. 116 communes ont été interrogées ! La réalisation d'un modèle hydraulique sur l'Orge amont et sa réactualisation sur l'Orge aval est également en bonne voie pour répondre à nos objectifs de réduction de la vulnérabilité de notre territoire grâce à un programme de travaux pertinent pour les années à venir. Concilier équilibre écologique et accueil du public, n'est pas toujours chose aisée, c'est pourquoi un nouveau règlement des espaces naturels a été adopté. Il établit les règles générales en vigueur en matière de préservation de l'environnement et définit les usages autorisés. La brigade de l'Orge veillera avec bienveillance, fermeté et pédagogie au respect de ces règles qui s'affichent désormais sur l'ensemble de nos sites.

Je souhaite enfin rappeler que la concertation guide nos pas et que nos actions s'inscrivent dans une démarche partenariale et collective dans une logique de transparence et de confiance qui implique l'ensemble des acteurs institutionnels ainsi que tous les agents du Syndicat, que je tiens ici à remercier pour leur implication et investissement.

JMB : À la manière d'une ligne directrice, l'amélioration continue et notre triple certification renouvelée en 2022 nous permettent de répondre aux objectifs fixés par nos élus et plus largement aux attentes des usagers de notre territoire.

Dans un souci de concertation et pour faciliter la prise de décision des élus, nous avons organisé une classe d'eau afin qu'ils disposent de connaissances actualisées et puissent partager des expériences et échanger sur des problématiques liées à l'eau. Pour plus d'efficacité dans notre quotidien, nous avons également renforcé nos équipes, notamment les services supports (marchés, finances, ressources humaines). Afin de réduire nos impacts sur l'environnement,

le changement climatique nous mobilise. Un bilan carbone est en cours d'élaboration afin de quantifier les gaz à effet de serre émis par nos activités. Des ateliers de sensibilisation seront déployés pour l'ensemble des collaborateurs. La sécurité et la santé des équipes restent aussi une priorité pour notre Syndicat : une démarche de prévention collective des risques psychosociaux (RPS) a été initiée. Des ateliers de concertation ont eu lieu sur différentes thématiques comme la gestion des conflits, la diffusion d'information et les relations intra et inter-services. Un plan d'action a été défini pour une mise en œuvre à horizon 2024. Plus largement, une charte managériale a été diffusée à l'ensemble du personnel. Elle s'appuie sur cinq valeurs : Cohésion et Esprit d'équipe, Convivialité et Partage, Bienveillance et Solidarité, Équité et Respect. Cette charte, fruit d'échanges collectifs traduit notre volonté de donner du sens à l'action de notre collectivité par des repères communs.

Vous le découvrirez au fil des pages, ce rapport de développement durable rend compte de nos actions, travaux et projets initiés et décidés par nos élus, il montre l'engagement et la détermination des équipes au service de notre territoire. Je souhaite ici chaleureusement leur réitérer ma confiance et ma reconnaissance pour leur engagement.



L'Agence de l'eau Seine-Normandie, le Conseil départemental de l'Essonne, le Conseil régional d'Île-de-France et l'État (fonds Barnier) participent financièrement à la réalisation des projets. Les montants indiqués sont les montants mandatés en 2022. Ils ne correspondent pas aux montants globaux des opérations.



RIVIÈRE

404 k€

Études et travaux hydrauliques
et de lutte contre les inondations

323 k€

Acquisitions foncières

212 k€

Acquisition poids lourd 19 tonnes

199 k€

Création et réhabilitation de pistes

198 k€

Études diverses de la Direction
des Milieux Naturels

185 k€

Aménagement des berges Moulin Cerpié à Arpajon

99 k€

Étude globale du Perray à Ste-Geneviève-des-Bois

47 k€

Plan paysage et biodiversité



ASSAINISSEMENT

265 k€

Travaux mise hors crue postes de relevage

237 k€

Réhabilitation réseaux Ruelle de l'Orge
à St-Chéron

202 k€

Schéma Directeur Assainissement

193 k€

Travaux suite Travaux schéma directeur Rémarde

147 k€

Remise à niveau des postes de relevage

100 k€

Travaux collecteur ZOH Grigny

84 k€

Travaux antenne du contin à Paray

83 k€

Renouvellement des pompes



COLLECTE

405 k€

Réhabilitation réseaux Rues Fontaine
et Courson à St Maurice Montcouronne

299 k€

Réhabilitation réseaux Rue des Herbages
à St-Chéron

140 k€

Réhabilitation réseaux Rue de la Prédecelle
à Pecqueuse

82 k€

Travaux création de réseaux
Allouetterie à Forges

NOTRE CHANTIER
MAJEUR

3 490 k€

POUR LA RÉHABILITATION DU
COLLECTEUR INTERCOMMUNAL
DE DOUBLEMENT (CID)
À ATHIS-MONS
(Résidence Coteaux)

NOTRE TERRITOIRE



**1 rivière l'Orge
et ses affluents :**
le Blutin, la Sallemouille,
la Bretonnière, la Charmoise,
le Mort Ru, la Renarde,
la Rémarde, la Prédecelle...

**65 communes, 5 communautés d'agglomération,
3 communautés de communes, 1 métropole, 1 établissement public**

80
hommes



135

agents

96 TITULAIRES
37 CONTRACTUELS
2 APPRENTIS

55
femmes



16 arrivées

41,5 ans
de moyenne
d'âge

NOS ÉQUIPES

RÉPARTITION PAR CATÉGORIE ET PAR FILIÈRE



16 départs
(dont 6 départ
en retraite)



Filière administrative 30 agents

Catégorie C = 14 agents
Catégorie B = 12 agents
Catégorie A = 4 agents



Filière technique 100 agents

Catégorie C = 48 agents
Catégorie B = 26 agents
Catégorie A = 26 agents



Filière animation 3 agents

Catégorie C = 2 agents
Catégorie B = 1 agent

RESSOURCES 2022



COLLECTE COMMUNALE

Redevance syndicale d'assainissement
(part collecte)

855 709 €

Subventions

3 042 059 €



ASSAINISSEMENT INTERCOMMUNAL

Redevance syndicale
d'assainissement (hors reversements,
part transport et épuration)

9 981 292 €

Subventions

5 670 424 €

RIVIÈRE



Cotisations communales
et communautaires

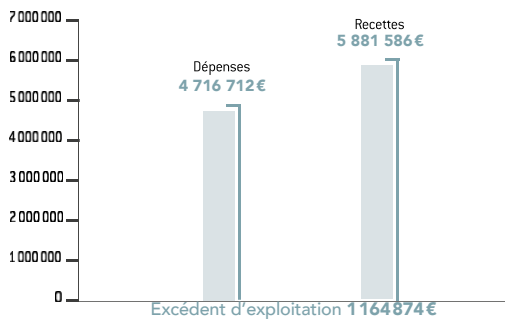
4 157 578 €

Subventions

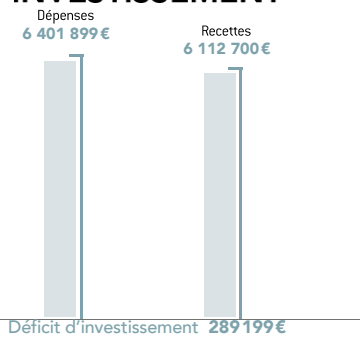
3 053 830 €

BUDGET RIVIÈRE

FONCTIONNEMENT



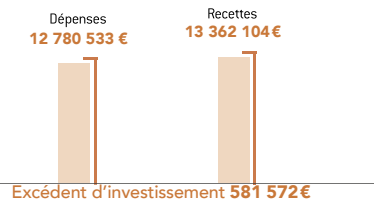
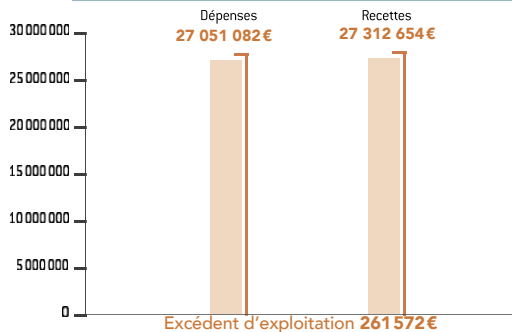
INVESTISSEMENT



Excédent global du budget **875 675 €**

Encours de la dette * **5 763 969 €** - Capacité de désendettement **4,68 années**

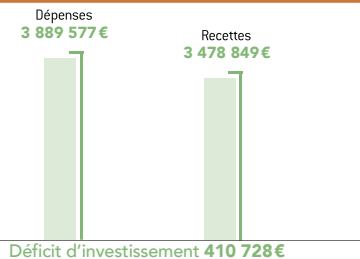
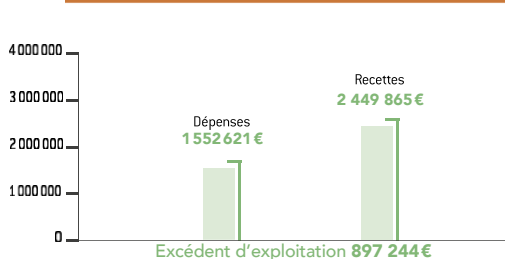
BUDGET ASSAINISSEMENT



Excédent global du budget **843 144 €**

Encours de la dette * **9 960 419 €** - Capacité de désendettement **12,44 années**

BUDGET COLLECTE



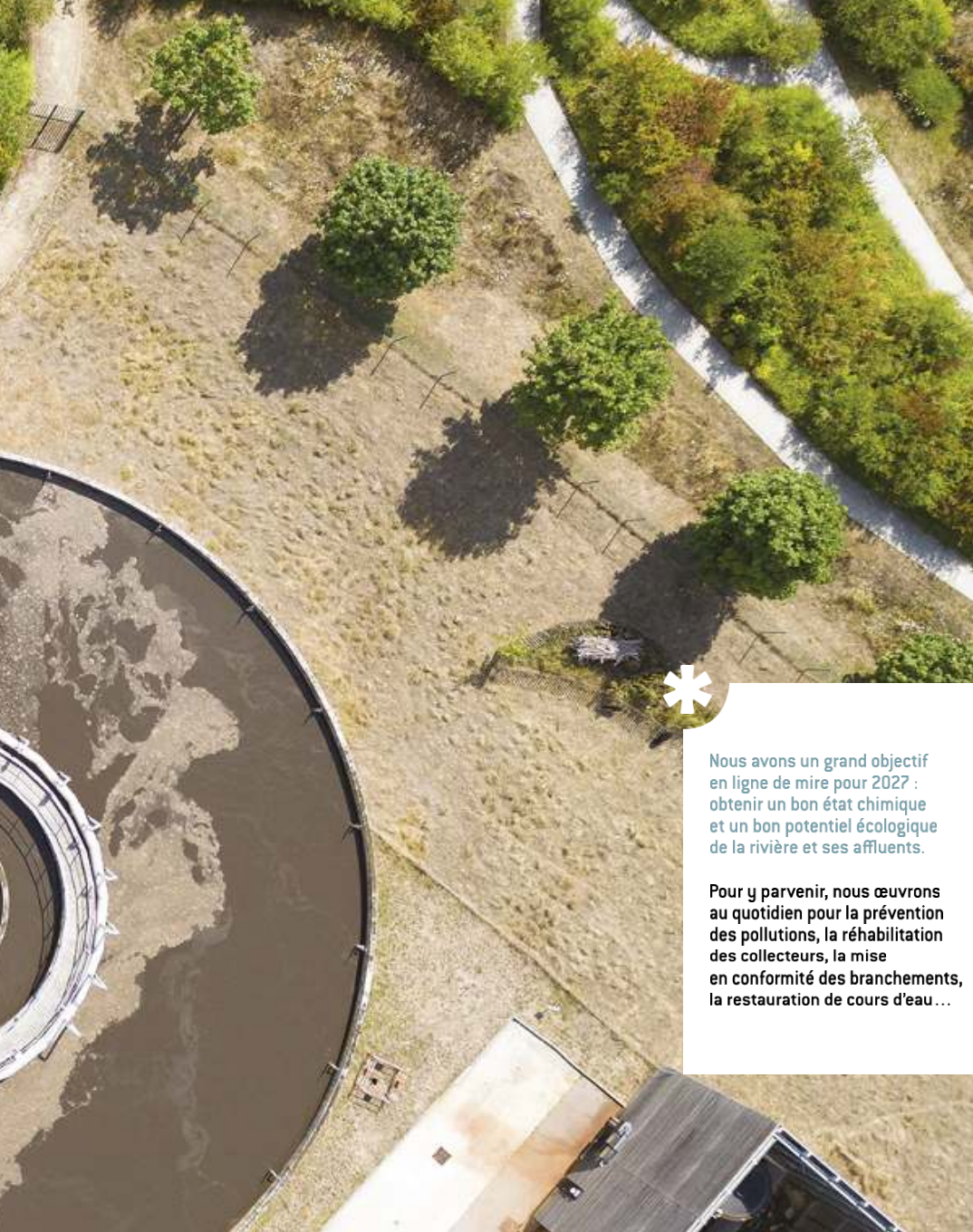
Excédent global du budget **486 516 €**

Encours de la dette * **1 697 568 €** - Capacité de désendettement **4,41 années**

* au 31/12/2022

An aerial photograph showing a wastewater treatment plant. In the foreground, there are large circular aeration tanks with dark, swirling water. A concrete walkway with railings runs along the edge of the tanks. To the left of the tanks is a dense forest of green trees. The text 'ATTEINDRE LE BON ÉTAT ÉCOLOGIQUE DE L'ORGE ET DE SES AFFLUENTS' is overlaid in white, bold, sans-serif font in the upper left quadrant.

ATTEINDRE LE BON ÉTAT ÉCOLOGIQUE DE L'ORGE ET DE SES AFFLUENTS



Objectif 1

Nous avons un grand objectif en ligne de mire pour 2027 : obtenir un bon état chimique et un bon potentiel écologique de la rivière et ses affluents.

Pour y parvenir, nous œuvrons au quotidien pour la prévention des pollutions, la réhabilitation des collecteurs, la mise en conformité des branchements, la restauration de cours d'eau...



161 km

de réseaux syndicaux
eaux usées en transport
et 244 km en collectes communales

NOUS GARANTISSONS LE TRANSPORT DES EAUX USÉES ET PLUVIALES

Le Syndicat prend en charge le transport des eaux usées collectées par les communes et communautés adhérentes et par les autres syndicats du bassin-versant. Son objectif ? Les acheminer vers les stations d'épuration Seine Amont du SIAAP à Valenton et du Moulin Neuf à Ollainville mais aussi vers d'autres petites stations. Le bassin-versant collecté relève d'un assainissement de type séparatif, avec des réseaux distincts pour les eaux usées et les eaux pluviales.

Nous rénovons et entretenons les collecteurs

Le réseau syndical d'eaux usées est composé principalement de **2 collecteurs de fond de vallée, le CII** (Collecteur Intercommunal Initial) jusqu'à Ollainville puis jusqu'à Athis et **le CID** (Collecteur Intercommunal de Doublement) de Savigny à Athis, ainsi que des antennes recevant les effluents des réseaux communaux.

Pour le Syndicat, gérer le réseau intercommunal d'eaux usées consiste à :

- **maintenir des installations** du réseau (pompes et vannes),
- **améliorer le fonctionnement des ouvrages** (travail transversal entre le service d'exploitation et les bureaux d'études),
- **réaliser le curage régulier** d'ouvrages singuliers (siphons, fosses à sables, bassins secs),
- **pratiquer le curage linéaire** du réseau (programme pluriannuel d'interventions),
- **exploiter des données issues des stations de mesures de débits** installées dans les collecteurs,
- **réhabiliter** ou remplacer des collecteurs dégradés.

En 2022, plusieurs chantiers syndicaux se sont déroulés sous maîtrise d'ouvrage et maîtrise d'œuvre syndicales.



Saint-Maurice-Montcouronne

Réhabilitation de l'antenne de la Rémarde route de Bruyères

Cette antenne collecte les eaux usées des communes de Saint-Maurice-Montcouronne, Vaugrigneuse et une partie de celles de Breuillet et Saint-Chéron avant raccordement à l'antenne de Bruyères-le-Châtel puis dans le Collecteur Intercommunal Initial (CII).

Travaux réalisés : remplacement de 32 m de réseaux de diamètre 250 en PVC par du diamètre 250 en fonte, création d'un regard de visite et 3 branchements.

Coût des travaux : 57 700 € HT

Financement : 100 % Syndicat de l'Orge

Saint-Maurice-Montcouronne

Réhabilitation de l'antenne de Vaugrigneuse rue du Pressoir

Ce collecteur de transport prend en charge une partie des eaux usées de la commune de Saint-Maurice-Montcouronne et celles de Vaugrigneuse avant raccordement à l'antenne de la Rémarde. Le tronçon rue du Pressoir à Saint-Maurice-Montcouronne présentait un débitement important et un défaut d'étanchéité.

Travaux réalisés : remplacement de 38 m de réseaux de diamètre 200 en amiante ciment par du diamètre 200 en polypropylène, réhabilitation de 2 regards de visite et remplacement de 2 branchements.

Coût des travaux : 59 200 € HT

Financement : 100 % Syndicat de l'Orge



Travaux rue du Pressoir



Rénovation rue de la Rémarde

Breuillet et Saint-Chéron

Réhabilitation de l'antenne de la Tuilerie rue de la Rémarde

Cette antenne collecte les eaux usées du hameau de Tuilerie sur les communes de Breuillet et Saint-Chéron avant raccordement à l'antenne de la Rémarde. Ce collecteur présentait de l'infiltration, des débitements et deux regards non visitables.

Travaux réalisés : pose de 77 m de réseaux diamètre 200 en polypropylène à côté de l'ancien en amiante ciment, remplacement de 2 regards de visite, création d'un regard de visite, réhabilitation d'un regard de visite, remplacement de 7 branchements, rénovation de voirie pleine largeur.

Coût des travaux : 133 200 € HT

Financement : 100 % Syndicat de l'Orge



Athis-Mons

Réhabilitation du collecteur intercommunal de doublement (CID) secteur Coteaux

Le CID transporte une quantité importante d'eaux usées à partir du maillage de l'Yvette (arrivée du collecteur de transport du SIAHYV) et présente un diamètre important. La mise à sec du CID est impossible sans création de stations de pompage provisoires. Trois tranches de réhabilitation ont déjà été réalisées depuis 2013 sur Savigny-sur-Orge. Les travaux sur le secteur Coteaux à Athis-Mons concernent 710 m de collecteurs. Une étude a démontré une attaque systématique du béton par l'H₂S et une diminution notable de la tenue mécanique de l'ouvrage. Son étanchéité est défaillante avec un risque important de communication entre les eaux usées et le milieu naturel situé à proximité.

Travaux réalisés : création d'une station de pompage provisoire pour dériver les effluents et mettre à sec le collecteur, pose de deux conduites de refoulement dans l'Orge et raccordement en aval sur la station P7 pour dériver les effluents (autorisation temporaire d'occupation du lit mineur de l'Orge), insertion de coques en PRV diamètre 1 720 mm extérieur et comblement du vide annulaire, réhabilitation du siphon aval par chemisage en béton projeté armé.

Coût des travaux : 6 600 000 € HT

Financement : 45 % Syndicat de l'Orge, 40 % Agence de l'eau Seine-Normandie, 15 % Conseil départemental de l'Essonne

Saint-Chéron

Réhabilitation du réseau de transport dans la ruelle de l'Orge

Cette ruelle était responsable d'un apport conséquent d'eaux claires parasites (55 m³/j). Le collecteur concerné transporte les eaux usées des communes de la vallée de l'Orge, entre Saint-Martin-de-Bréthencourt et la station d'épuration d'Ollainville.

Des diagnostics ont confirmé le mauvais état de l'ouvrage dans la ruelle de l'Orge. Pénétrations de racines, décentrages, déboîtements et autres fissurations occasionnent des infiltrations d'eaux claires.

Travaux réalisés : réhabilitation par chemisage continu de 411 m de canalisation d'eaux usées, remplacement d'une vingtaine de branchements riverains, création de regards de branchements, réhabilitation d'une quinzaine de regards de visite et remplacement de leurs tampons.

Coût des travaux : 270 000 € HT

Financement : 35 % Syndicat de l'Orge, 40 % Agence de l'eau Seine-Normandie, 25 % Conseil départemental de l'Essonne

Bilan d'avancement global des réhabilitations du patrimoine syndical fin 2022

Bassin de collecte-épuration	Type de réseau	Linéaire total (km)	Travaux réalisés (km)	% linéaire réalisé	Travaux à l'étude (km)	% linéaire à l'étude
Seine-Valenton	CID	16,1	6,9	42,9%	1,3	8,1%
	CII	24,6	13,9	56,5%	0,0	0,0%
	Antennes	53,7	48,3	89,9%	0,9	1,7%
	Total	94,4	69,1	73,2%	2,2	2,3%
Moulin Neuf - Ollainville	Collecteurs Orge-Rémarde-Renarde	53,4	8,7	16,3%	5,6	10,5%
	Antennes	9,0	6,2	68,3%	0,9	9,4%
	Total	62,4	14,9	23,8%	6,5	10,3%
Val Saint-Cyr	Collecteur du Val Saint-Cyr	3,8	1,9	50,0%	0,0	0,0%
Arpenty	Collecteur d'Arpenty	0,4	0,4	100,0%	0,0	0,0%
TOTAL		161,0	86,3	53,6%	8,7	5,4%



Plusieurs chantiers ont été engagés en 2022 sur les réseaux de collecte sous maîtrise d'ouvrage et maîtrise d'œuvre syndicales.

Pecqueuse

Réhabilitation du réseau unitaire de la rue des Prédécelles

Le réseau transitant par cette rue totalisait un débit d'eaux claires parasites permanentes d'environ 23 m³/j. Le collecteur et certains branchements riviérains étaient en mauvais état. Le déversoir d'orage dysfonctionnait aussi.

Travaux réalisés : réalisation du chemisage continu de 295 m de collecteur unitaire de diamètre 400, réhabilitation de 8 regards de visite, remplacement de 13 branchements et de 4 m de collecteur de diamètre 200, remaniement du déversoir d'orage en tête de STEP.

Coût des travaux : 135 000 € HT

Financement : 40 % Agence de l'eau Seine-Normandie, 25 % Conseil départemental de l'Essonne, 35 % Syndicat de l'Orge



Remplacement
des branchements



Rénovation du réseau
rue des Herbages

Saint-Chéron

Réhabilitation du réseau d'eaux usées de la rue des Herbages

Les réseaux transitant par cette rue et sous la gare SNCF jusqu'au réseau de transport totalisaient un débit d'eaux claires parasites d'environ 33 m³/j. Les collecteurs étaient aussi en mauvais état.

Travaux réalisés : chemisage continu de 434 m de collecteur eaux usées de diamètre 200, gainage de 3 branchements, réhabilitation de 15 regards de visite, remplacement de 40 branchements, création de 4 regards de visite et de 73 m de collecteur eaux usées de diamètre 300 pour dévoyer 2 tronçons en partie privée.

Coût des travaux : 265 000 € HT

Financement : 40 % Agence de l'eau Seine-Normandie, 25 % Conseil départemental de l'Essonne, 35 % Syndicat de l'Orge



Saint-Maurice-Montcouronne

Réhabilitation du réseau d'eaux usées des rues de Courson et de la Fontaine du Saule

Les collecteurs et branchements concernés présentaient des joints entre éléments de canalisation non étanches, des fissurations et de nombreux déboîtements et décentrages d'éléments de canalisation.

Travaux réalisés : chemisage continu de 855 m de collecteur eaux usées de diamètre 200, réhabilitation de 22 regards de visite, remplacement de 100 m de collecteur eaux usées de diamètre 200, création de 30 m de collecteur eaux usées de diamètre 200, remplacement de 50 branchements.

Coût des travaux : 468 000 € HT

Financement : 40 % Agence de l'eau Seine-Normandie, 25 % Conseil départemental de l'Essonne, 35 % Syndicat de l'Orge

Boissy-Sous-Saint-Yon

Réhabilitation du réseau d'eaux usées de l'Impasse de l'Ancienne Forge et Rue de l'Ormeteau

Des inspections télévisées ont montré des dégradations des réseaux, des décentrages et fissures. Ces défauts ont impliqué un traitement de la canalisation par un remplacement en tranchée pour assurer la pérennité des ouvrages.

Travaux réalisés : Impasse de l'Ancienne Forge : remplacement en tranchée du tronçon en PVC par un collecteur d'eaux usées en diamètre 200 mm polypropylène soit 51 m, remplacement de 2 regards de visite et de 4 branchements.
Rue de l'Ormeteau : remplacement en tranchée de deux tronçons existants en fibrociment par un collecteur d'eaux usées en diamètre 200 mm en polypropylène soit 122 m, remplacement de 3 regards de visite et de 10 branchements.

Coût des travaux : 217 700 € HT

Financement : 40 % Agence de l'eau Seine-Normandie, 25 % Conseil départemental de l'Essonne, 35 % Syndicat de l'Orge

Dourdan

Réhabilitation du réseau d'eaux usées

des rues Saint-Germain, des Provinces et du Trou Salé

Les collecteurs et branchements de ces rues étaient en mauvais état : corrosion totale en radier dans un des tronçons du collecteur Rue Saint-Germain, perforations et pénétrations d'éléments extérieurs, déboîtements et décentrages de canalisations.

Travaux réalisés : chemisage continu de 46 m de collecteur eaux usées de diamètre 200, réhabilitation de 11 regards de visite, remplacement de 39 m de collecteur eaux usées de diamètre 200, pose de 2 manchettes métalliques, remplacement de 9 branchements.

Coût des travaux : 137 000 € HT

Financement : 40 % Agence de l'eau Seine-Normandie, 25 % Conseil départemental de l'Essonne, 35 % Syndicat de l'Orge



Travaux rue Saint-Germain

Un assainissement collectif de plus en plus efficient

La Participation pour le Financement de l'Assainissement Collectif (PFAC) est une contrepartie de la desserte d'une parcelle concernée par l'assainissement collectif. Elle contribue au financement de l'évolution des équipements publics d'assainissement et est liée au déversement d'eaux usées dans les réseaux publics. La PFAC est demandée aux propriétaires de biens nouveaux raccordés aux réseaux d'eaux usées, à ceux ayant réalisé des travaux d'extension de leur construction et à ceux devant se raccorder à la suite de la réalisation/extension d'un réseau. La PFAC est instaurée par délibération, déterminant également son montant. Les sommes sont encaissées durant l'année à la suite des titres émis par le service d'urbanisme et aux versements des Communautés d'Agglomération de la part "transport syndical". En 2022, 86 titres ont été émis. **Le montant de la PFAC encaissé a atteint 125 548 €.**

La conformité des branchements progresses encore

Pour lutter contre les rejets d'eaux usées dans la rivière, le Syndicat et les communes ont engagé des **programmes de contrôle et de mise en conformité des installations d'assainissement** (particuliers, entreprises, immeubles collectifs et bâtiments publics).

Le Code de la santé publique rend obligatoire l'**obtention d'un arrêté d'autorisation de rejet en assainissement pour les entreprises** qui utilisent les réseaux publics. Il est signé par le maire après avis du Syndicat de l'Orge et du SIAAP. Dans ce cadre, le Syndicat apporte **un appui technique qui couvre l'accompagnement voire la prise en charge complète du dispositif de mise en conformité** (diagnostic, identification des travaux, montage du dossier d'aides, délivrance de l'autorisation de déversement).

Pour faire avancer la mise en conformité des entreprises, le Syndicat s'appuie sur :

- **l'information** : faire connaître les enjeux aux entreprises ;
- **l'accompagnement** : expliquer les travaux à réaliser et aider les entreprises à obtenir l'aide financière de l'Agence de l'eau ;
- **les relances** : assurer un suivi régulier des entreprises non conformes ;
- **les pénalités** : afin de mobiliser les entreprises non volontaires, le Syndicat inscrit celles-ci sur la procédure de quintuplement de la redevance assainissement. Le Code de la santé publique prévoit aussi une pénalité financière de 10 000 € en cas de non-respect des prescriptions des autorisations de déversement.



Afin de surveiller l'état des collecteurs syndicaux, 11 études préalables réalisées pour **453 900 € HT** et 11 études sur les réseaux de collecte menées pour **89 175 € HT**.

Quand faut-il autoriser le déversement des effluents non domestiques dans un réseau public de collecte ?

- Compatibilité qualitative et quantitative de l'effluent avec le réseau.
- Possibilité de traitement de l'effluent par la station d'épuration.
- Absence de risque pour le personnel exploitant.
- Pollution résiduelle rejetée au milieu naturel ne détériorant pas le milieu aquatique.
- Respect des engagements et transparence entre les acteurs.

À quoi sert une enquête de conformité ?

- Vérifier la **bonne séparation des eaux usées domestiques, non domestiques et des eaux pluviales**.
 - Contrôler l'existence et l'**entretien des ouvrages de prétraitement** spécifiques à chaque activité tels que bacs dégraisseurs (restaurants), séparateurs à hydrocarbures ou déboueurs (garages), bacs de décantation, fosses de refroidissement (industries).
 - Vérifier la **gestion des produits** et déchets liquides.
 - Prévenir les **risques accidentels de pollution**.
- Fin 2022, **34 % d'entreprises non conformes ont été mises en conformité** et 50 % des entreprises contrôlées sont conformes. 11 autorisations de rejet d'eaux usées non domestiques ont été signées. **66 entreprises ont été mises en conformité sur le territoire du Syndicat de l'Orge.**



Regard obstrué de graisse

Opération Grigny 2

La commune de Grigny est située au nord du département de l'Essonne. Visant les entreprises dites "à risque" (restaurants, garages, gros industriels, etc.), l'opération Grigny 2 poursuit le programme initié en 2021 sur la zone d'activités des Radars. **En 2022, 29 entreprises ont été diagnostiquées pour un coût total de 28 070 € HT** (hors coût d'animation). L'Agence de l'Eau Seine-Normandie finance cette opération à hauteur de 50 % et le Département de l'Essonne de 25 %.



Rejet EU dans la rivière

Les ventes de biens

Le diagnostic de l'assainissement est obligatoire lors de la vente d'un bien. Le Syndicat est alors sollicité par l'utilisateur pour réaliser le contrôle de conformité (prestation payante dans le cadre d'une vente). **En 2022, 110 enquêtes ont été réalisées.** 76 entreprises ont été déclarées non conformes lors du diagnostic initial. 14 entreprises se sont mises en conformité avant la vente, soit 18 % des entreprises contrôlées non conformes.

Des données d'autosurveillance plus exigeantes

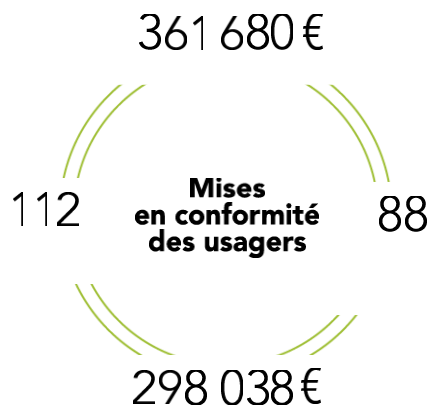
Lors de la délivrance des arrêtés d'autorisation de déversement, certains établissements sont soumis à des obligations de résultats en matière de qualité des rejets. Pour vérifier leur respect, des entreprises effectuent un suivi continu ou périodique (campagnes d'analyses annuelles, semestrielles ou trimestrielles). Pour des raisons d'équité, le Syndicat a mis en place depuis 2007 une tarification spéciale liée aux spécificités des rejets des activités industrielles les plus importantes. Elle est réalisée à partir des données d'autosurveillance transmises par l'établissement tant au niveau qualitatif (coefficient de pollution) que quantitatif (coefficient de rejet), sous réserve de la validation des données par la collectivité. Cette tarification encourage les entreprises à diminuer la charge polluante rejetée vers les réseaux d'eaux usées (prétraitements ou en réduction de leur consommation d'eau). **En 2022, les redevances non domestiques ont généré 400 000 € HT de recettes pour le Syndicat.**

Les réseaux de collecte occupent un rôle clé

Le Syndicat de l'Orge assure la **compétence collective de 24 communes**. Il intervient dans les différentes situations liées à l'assainissement : curage, travaux d'exploitation ou d'investissement, enquêtes de conformité, création de réseaux... À ce titre, différents travaux ou études ont été lancés en 2022.

Priorité à la mise en conformité des particuliers

En signant une convention avec le Syndicat, les usagers à l'assainissement non conforme peuvent prétendre à une **subvention allant jusqu'à 4 200 €**. Une fois les travaux et contrôles réalisés, une contre-visite est effectuée par le Syndicat, un certificat de conformité délivré et la subvention versée. Les usagers qui refusent la mise en conformité doivent s'acquitter d'une **redevance assainissement quintuplée**. Cette procédure prévue par le Code de la santé publique incite à réaliser des travaux. Depuis 2010, le **Syndicat engage des campagnes de contrôles et accompagne les usagers dans la mise en conformité de leurs installations** via des opérations collectives. Les enquêtes de conformité sont financées à 50 % par l'Agence de l'eau Seine-Normandie. En 2022, leur coût s'est élevé à 69 908 € HT. Dans le cadre des ventes de maisons, le Syndicat impose la réalisation d'enquêtes de conformité payées par l'usager. Les dépenses pour la réalisation de ces enquêtes ont atteint 48 217 € HT en 2022.



Boîte de branchement + colorant

Des actions d'entretien récurrentes sur les réseaux gérés par le Syndicat

- 14 désobstructions sur le réseau d'eaux usées et 20 curages préventifs
- 2 désobstructions sur le réseau d'eaux pluviales et 80 curages préventifs
- 31 interventions pour de petits travaux sur les réseaux d'eaux usées et 34 sur les réseaux d'eaux pluviales
- 109 777 € HT de dépenses d'entretien pour les réseaux d'eaux usées
- 123 726 € TTC de dépenses d'entretien pour les réseaux d'eaux pluviales

Les stations d'épuration se déploient sur le territoire

Certaines stations d'épuration sont gérées par les équipes du Syndicat ou par délégation de service public.

Cette station de traitement de type biologique (Boue Activée Aération Prolongée) a été mise en service en octobre 2018. Sa capacité nominale est de 3 600 EH¹ pour un débit journalier de 540 m³/j avec une charge de 216 kg de DBO₅ par jour. La production de boues a atteint 62 T de matière sèche (MS) et 289 T de produit brut. La totalité a été épandue sur des terres agricoles.

Mise en service en 2002, la station est de type disque biologique pour un débit de 68 m³/j soit une capacité de 520 EH. En 2022, 9 668 m³ d'eaux usées ont été épurés. 138 m³ de boues ont été évacués vers une usine d'incinération.

Cette station à filtres plantés de roseaux d'une capacité de 250 EH est en service depuis fin octobre 2013. En 2022, 7 785 m³ d'eaux usées ont été filtrés.

Mise en service depuis fin octobre 2015, cette station à filtre planté de roseaux d'une capacité de 140 EH possède deux étages avec traitement du phosphore. En 2022, elle a épuré 5 282 m³ d'eaux usées.

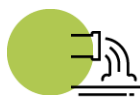
La station est en service depuis septembre 2016. Il s'agit d'une unité de traitement par filtre planté de roseaux à deux étages avec traitement du phosphore. 17 132 m³ d'eaux usées ont été épurés en 2022.



Station d'épuration d'Ollainville

Mise en service depuis juin 2017, cette station à filtre planté de roseaux est constituée de deux étages avec traitement du phosphore. Elle possède une capacité de 180 EH. En 2022, 5 610 m³ d'eaux usées ont été épurés.

Mise en service en janvier 2018, cette station par boues activées affiche une capacité de 2 000 EH. 66 486 m³ d'eaux usées ont été épurés en 2022.



426 963 M³
d'eaux usées traitées
(stations en régie)

En service depuis janvier 1988, cette station par boues activées détient une capacité de 600 EH. 16 760 m³ d'eaux usées ont été épurés en 2022. Les boues ont été épaissies en silo. 7 T de MS ont été évacuées.

Cette station affiche une capacité de 505 EH. Les boues sont traitées par lits de séchage sur filtre à sable (en cours de remplacement). À Pecqueuse, le Syndicat a construit une nouvelle station mise en service en 2021. 28 953 m³ d'eaux usées y ont été traités par filtres plantés de roseaux.

En service depuis octobre 2018, cette station par boues activées en aération prolongée a épuré 155 880 m³ d'eaux usées en 2022 pour 36,91 T de MS recyclée.

Mise en service en janvier 1997, cette station de type filtre à sable a traité 14 235 m³ d'eaux usées. La production de boues a atteint 0,9 T de MS en 2022.

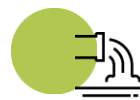
Cette station de type filtre à sable a été mise en service en janvier 1995. Elle a produit 378 T de boues (mise à l'arrêt en novembre 2022).

Cette station de type filtre à sable a débuté son activité en janvier 1995. À la suite de sa mise hors service, 60,94 T de boues ont été évacuées.

Mise en service en janvier 1997, cette station de type filtre à sable a épuré 16 425 m³ d'eaux usées.

Mise en service en janvier 1999, cette station de type filtre à sable a traité 4 380 m³ d'eaux usées en 2022.

Mise en service en janvier 2000, cette station de type filtre à sable a atteint un volume entrant de 12 247 m³ d'eaux usées et de 21 m³ de boues en 2022.



231 876 € HT/an
pour l'entretien en régie
des stations



À La Forêt-le-Roi, deux stations d'épuration reconstruites

Cette commune est assainie par un réseau unitaire. Les eaux étaient traitées par deux stations d'épuration de type filtres à sable (La Mare aux Loups et Chemin Creux). Ces deux unités n'étaient plus adaptées. La reconstruction des deux stations d'épuration a donc été décidée par la commune et le Syndicat de l'Orge.

Travaux réalisés : création d'un bassin d'orage, d'une station d'épuration type filtres plantés de roseaux de 255 EH pour La Mare aux Loups et 545 EH pour Chemin Creux avec un dégrilleur, de deux chasses automatiques d'injection et répartition des effluents, de deux étages de filtration, d'un troisième étage de filtration des eaux by-passées en tête de station pour Chemin Creux, d'un canal de comptage en sortie, d'une zone d'infiltration des eaux traitées, des réseaux entre les différents ouvrages/zones des stations.

Coût des travaux : 1 500 000 € HT

Financement : 40 % Agence de l'eau Seine-Normandie,

25 % Conseil départemental de l'Essonne, 35 % Syndicat de l'Orge

La méthanisation à l'étude

En lien avec l'ADEME et GRDF, une étude de faisabilité a été lancée par le Syndicat pour **méthaniser les boues de 6 stations d'épuration du territoire.**

La méthanisation est la transformation de la matière organique en biogaz par des bactéries dans un milieu anaérobie (absence d'oxygène). Ce procédé est utilisé pour traiter et valoriser les boues d'épuration. Il permet de réduire de 50 % leur volume tout en produisant du biogaz.

Les boues sont envoyées dans un méthaniseur, créant ainsi :

- le **digestat** (boues digérées) qui suit un traitement final avant de pouvoir être compostées ou épandues,
- du **biogaz** qui est produit sous l'effet des bactéries naturellement présentes et qui peut être injecté dans le réseau public de distribution de gaz.



NOUS PROTÉGEONS LE MILIEU AQUATIQUE

Atteindre le bon état écologique des cours d'eau, préserver les équilibres écologiques, valoriser les zones humides... Le Syndicat prend soin au quotidien du milieu aquatique.

Veiller sur la qualité des eaux et des milieux demande de la rigueur

De nombreuses initiatives du Syndicat de l'Orge permettent de prendre soin des cours d'eau : analyse des données enregistrées au quotidien, campagnes régulières de prélèvements, lutte contre les pollutions, préservation du paysage...

Les rivières et les milieux humides constituent une entité écologique riche mais fragile. Le Syndicat de l'Orge œuvre chaque jour pour améliorer la qualité de l'eau altérée par les pollutions liées aux activités humaines.

Le bon état global reste un objectif à atteindre

La campagne patrimoniale conduite par le Syndicat en 2022 sur 20 points de mesure complémentaires au réseau de suivi de l'Agence de l'eau a **confirmé une qualité physico-chimique globalement bonne de l'Orge et ses affluents**. L'Orge aval affiche de meilleurs résultats que l'Orge amont et ses affluents, et ce malgré le recueil de tous les nutriments drainés.

Les travaux de réhabilitation des réseaux d'assainissement entrepris depuis de nombreuses années sur le secteur aval ont joué leur rôle. Sur la Vidange à Égly, la qualité physico-chimique s'est ainsi améliorée en raison des récents travaux sur la commune.

L'indice macro-invertébrés I2M2 est le paramètre biologique le plus déclassant de la qualité des cours d'eau. La qualité biologique oscille entre la classe "mauvaise" et "moyenne". Ces résultats révèlent la dégradation des habitats aquatiques liés à de nombreux dysfonctionnements hydromorphologiques (seuils, berges abruptes, lits surcreusés, rectifiés, envasés, érodés, etc.).

La qualité biologique de la Prédécelle et de la Charmoise continue cependant de s'améliorer pour passer en classe "moyenne". Concernant les plans d'eau du Syndicat, 7 bassins sur 8 sont classés en qualité biologique "moyenne".

L'amélioration se confirme sur le bassin de Lormoy qui atteint la classe de qualité "bonne".

Face aux pollutions des cours d'eau,
le Syndicat répond toujours présent

En 2022, **22 pollutions ont été recensées dont une importante aux hydrocarbures** sur la boëlle Saint-Michel de Brétigny-sur-Orge à Sainte-Geneviève-des-Bois. En janvier, elle a impacté l'Orge jusqu'à sa confluence avec la Seine et provoqué une forte mortalité piscicole. Le Syndicat a constitué une cellule de crise pour placer des barrages anti-pollution et rechercher, en partenariat avec Cœur d'Essonne Agglomération, l'origine de cette pollution. Une plainte a été déposée contre le pollueur présumé. L'Office Français de la Biodiversité a ouvert une enquête. Au total, **le Syndicat a déboursé plus de 30 000 € pour lutter contre cette pollution**. La Fédération Départementale pour la Pêche et la Protection du Milieu Aquatique a estimé les dommages écologiques à environ 320 000 €.

Comment préserver la qualité de l'Orge ?

- 1 **Bannir les produits phytosanitaires** (jardin, entretien des toitures...) car les molécules nocives pour l'homme, la faune et la flore finissent dans la rivière.
- 2 Prendre conscience que **les produits déversés dans les réseaux d'eaux pluviales vont dans la rivière.**
- 3 **Ne pas jeter dans les toilettes** des lingettes/cotons-tiges qui obstruent les réseaux.
- 4 **Alerter** dès qu'une pollution est constatée.
- 5 **Mettre en conformité** son système d'assainissement.



Retrouvez notre rapport 2022 sur la qualité de l'eau sur syndicatdelorge.fr

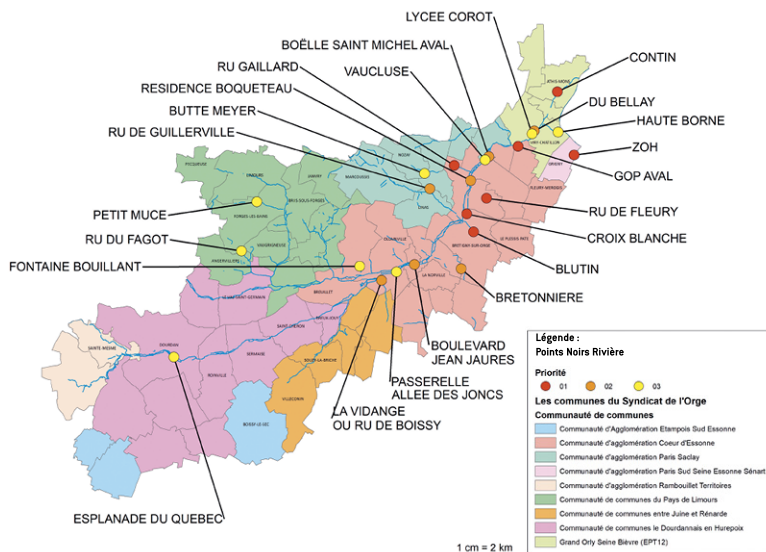


Un plan d'amélioration de la qualité de l'eau lancé en 2022

Le Syndicat a engagé une démarche d'animation auprès des collectivités gestionnaires de réseaux d'assainissement du territoire afin de **résorber les points noirs de pollution**. Il s'agit de rejets d'eaux usées en rivière, récurrents voire permanents, liés à des mauvais branchements.

23 points ont été identifiés sur le bassin versant de l'Orge auxquels **s'ajoutent 13 lycées classés non conformes**. Cette action va permettre d'inscrire, dans les Schémas Directeurs d'Assainissement, les études préalables, les enquêtes de conformité puis les travaux nécessaires pour mettre les installations concernées en conformité.

Les points noirs de pollution sur l'Orge et ses affluents



Une expérimentation pour mieux connaître les cyanobactéries

Le Syndicat a utilisé un **outil innovant de prévision du développement de ces micro-organismes photosynthétiques dans les bassins**. Ils contiennent des pigments appelés phycocyanine dont la concentration peut être estimée par modélisation à partir d'images satellites. Les cyanobactéries sécrètent des toxines présentant un risque pour la santé humaine et animale (troubles digestifs, neurologiques et cutanés). Elles se développent surtout en période de fortes chaleurs dans les eaux peu profondes et riches en nutriments. Des nappes vertes ("blooms") se forment alors à la surface de l'eau. L'outil Waterwatch, développé par la société Pixstart, a permis au Syndicat de **prévenir les usagers des bassins de Morsang, de Saint-Michel, du Carouge et de Trévoix du risque lié à la présence des cyanobactéries**. L'année 2022 ayant été particulièrement chaude, l'alerte aux cyanobactéries sur ces bassins a été mise en place de juillet à octobre.



À Sermaise, une étude de faisabilité pour la renaturation de l'Orge est lancée

Le long de la route départementale 16, à l'est du bourg de Sermaise, la rivière se situe à 3 m environ au-dessus de son lit naturel. La force hydraulique servait autrefois à la mise en marche d'un moulin. Au fil du temps, l'état écologique de l'Orge s'est dégradé : écoulements lents, largeur du lit surdimensionnée, qualité de l'eau médiocre... La faune piscicole présente n'est pas associée à la typologie d'une "petite rivière froide". **Les projets de renaturation des cours d'eau prennent tout leur sens avec le changement climatique car ils permettent d'en atténuer certains effets.** Comment ? En restaurant les fonctionnalités naturelles des cours d'eau. Une bonne qualité de l'eau est aussi conservée grâce à la capacité auto-épuratoire. **Ces réservoirs de biodiversité permettent une recharge naturelle de la nappe** ainsi que le stockage des crues. L'étude de faisabilité lancée comprend également la préservation et la **création de zones humides**. Elles sont essentielles pour l'épuration des eaux, la prévention des inondations, le soutien des étiages et le maintien d'habitats spécifiques pour la biodiversité.

La protection de la ripisylve et la reconstitution de berges naturelles constituent aussi des axes majeurs de cette renaturation. Certaines plantes à proximité du cours d'eau refroidissent la rivière en créant de l'ombre. Elles favorisent un environnement compatible au maintien de la faune et de la flore aquatique. Les berges assurent une continuité latérale entre le cours d'eau et le milieu terrestre en apportant des sédiments. **L'étude a pris en compte des problématiques importantes, comme**

l'inondation de Sermaise à cause de la mise en charge d'un réseau d'eau pluviale en amont du site et la présence potentielle de polluants liés à des activités anciennes de régénération de solvants. Avec ce projet de renaturation, **2,5 km de cours d'eau seront décloisonnés**, 4 000 m³ d'eau stockés en fond de vallée, 2 ha de zones de humides recrées et la capacité d'auto-ajustement du cours d'eau augmentée.

Projet de restauration
de la Sallemouille



À Marcoussis, une étude de restauration de la Sallemouille et de valorisation écologique est engagée

Le Syndicat s'est engagé dans la restauration de la continuité écologique sur le territoire. De nombreux obstacles ont été supprimés sur l'Orge pour cela. Il est désormais nécessaire de traiter les affluents pour aller vers une continuité effective sur tout le territoire. Le Syndicat de l'Orge a ainsi lancé un programme d'études et de travaux sur la Sallemouille et la Prédécelle.

À Marcoussis, l'étude porte sur une zone située entre le parc des Célestins et la rue Pasteur. **La Sallemouille y est artificialisée et contrainte par des berges emmurées. Cela augmente l'impact des crues et limite la continuité écologique.** Un obstacle de 40 cm de haut empêche par ailleurs la continuité piscicole. La rivière est également longée par une promenade qui relie le parc des Célestins au centre-ville, dont l'existence est menacée par l'érosion des berges. **Le projet de renaturation vise à préserver le patrimoine naturel et culturel de la ville** (restauration d'un lavoir).

Les enjeux de l'étude ? Le risque inondation, l'atteinte du bon état écologique du cours d'eau, la gestion des eaux pluviales/ la diminution des risques de pollution, la valorisation paysagère et patrimoniale de la rivière ainsi que l'accueil du public et la continuité de la promenade.

Après diagnostic, trois pistes d'aménagement de la Sallemouille ont été proposées. **Le choix s'est porté sur la restauration de la rivière**, tant que les opportunités foncières le permettent, ainsi que la poursuite de la promenade. Le périmètre de l'étude s'est élargi aux abords de la rue Pasteur afin d'intégrer une **réflexion sur la désimperméabilisation des sols** et la déconnexion des eaux pluviales d'un parking. L'étude d'une durée de 3 ans affiche un coût de 116 750 € HT, financée à 40 % par l'Agence de l'Eau Seine-Normandie, à 40 % par le Conseil départemental et à 20 % par le Syndicat de l'Orge. Avec ce projet de restauration, **330 m de la Sallemouille seront restaurés**, 160 m de berges renaturés, 2 ouvrages supprimés et 510 m de promenade créés.

La fragilité des cours d'eau demande toute notre attention

La vallée de l'Orge et ses affluents constituent un ensemble géographique et paysager dont la protection nécessite de nombreuses actions.

Les incivilités sont les ennemis des cours d'eau

Les traversées de ville ne résistent pas à l'accumulation des déchets flottants directement jetés à la rivière ou parvenus par lessivage de la voirie. **Plusieurs tonnes de déchets inertes, de ferraille et d'encombrants sont extraites chaque année.**

Les gros déchets sont triés et valorisés dans des filières de traitement spécialisées.

Outre les barrages fixes pour retenir les déchets, des campagnes de ramassages dans le lit de la rivière sont réalisées à la main depuis une embarcation légère.

L'ensemble du linéaire de la rivière est visité au moins une fois par an, en période neutre pour la reproduction de la faune rivulaire. Concernant les embâcles, ils sont considérés comme un habitat nouveau et privilégié pour la faune aquatique et des zones humides.

Le maintien d'un bon écoulement de la rivière ou la garantie de la stabilité des berges déterminent leur retrait.



228

doléances exprimées en 2022

(embâcles, dépôts sauvages, pollution de l'eau...)



Une demande de déclaration d'intérêt général déposée pour la rivière


En avril 2022, le Syndicat a déposé cette demande auprès de la Direction Départementale des Territoires de l'Essonne pour l'entretien des 300 km de rivière. Cette autorisation permet au Syndicat d'**intervenir sur des berges privées, à des fins de prévention des inondations ou d'amélioration de l'état écologique de la rivière.** Toutefois, les propriétaires de parcelles en bordure de cours d'eau l'étant jusqu'à la moitié du lit, ont à ce titre l'obligation d'assurer un entretien équilibré de la rivière. Le Syndicat apporte des conseils et met à disposition des riverains et des communes une plaquette d'information sur ce sujet.



Retrouvez le guide "J'aime ma rivière"
sur syndicatdelorge.fr

L'étude globale de l'Orge et ses affluents se poursuit

L'année 2022 a été consacrée au recensement des dysfonctionnements et des enjeux par cours d'eau. Financée par l'Agence de l'Eau Seine-Normandie, cette étude permettra de définir un schéma directeur hiérarchisant sur 10 années les opérations prioritaires de restauration des rivières.

An aerial photograph of a river flowing through a lush, green landscape. Two white swans are swimming in the water, leaving a trail of ripples. The riverbanks are covered in dense, vibrant green vegetation, including tall reeds and grasses. The water reflects the surrounding greenery, creating a mirror-like effect. The overall scene is peaceful and natural.

VALORISER ÉCOLOGIQUEMENT LA VALLÉE



Objectif **2**



Nous affirmons la trame verte et bleue de la vallée de l'Orge en prenant en ligne de compte les enjeux sociaux, paysagers et environnementaux.

Avec notre plan de gestion des espaces naturels, nous préservons les cœurs de biodiversité et développons les continuités écologiques à l'échelle de la vallée et des territoires qui l'entourent.



NOUS VOULONS ENCORE MIEUX PROTÉGER LES MILIEUX NATURELS

Lancé en novembre 2021 à l'échelle du territoire du Syndicat, le Plan Paysage vise à prendre en compte l'ensemble des paysages de la vallée de l'Orge et de ses affluents, amont et aval compris.

Il a été construit avec une ambition forte. Au-delà d'une étude, il s'agit d'une démarche de projet, singulière et concertée, souhaitée par le Syndicat. En plus de la prise en compte et de la mise à jour des précédentes études, elle comprend la réalisation d'un programme de valorisation paysagère et d'un schéma directeur des circulations douces intégrant une réflexion sur le PDIPR (Plan départemental des itinéraires de promenade et de randonnée).



La préservation des milieux et l'accueil du public doivent être conciliés

L'année 2022 a été consacrée à une première phase de diagnostic. Elle a permis de **développer une vision partagée de la vallée de l'Orge et de ses affluents** en mettant en exergue constats actuels, dynamiques en cours et enjeux du paysage.

La concertation a été menée à travers différents formats afin de sensibiliser un maximum d'acteurs, notamment les partenaires et élus :

- **4 randonnées saisonnières** (traversée de Dourdan, d'Arpajon à Trévoix, d'Épinay-sur-Orge à Morsang) invitant les acteurs à partager leur vision du territoire ;
- **3 stands de concertations**, pendant lesquels des entretiens d'acteurs locaux ont été menés [mêmes secteurs que les randonnées] ;
- **1 atelier de travail collectif** afin de questionner les invités autour des atouts du territoire, ses contraintes, menaces et opportunités soulevés pour en faire une synthèse.

La concertation a permis de **faire ressortir les habitudes, usages et points de vue sur le territoire** émanant de publics très divers, en intégrant un volet sur les circulations douces.



Des rencontres prometteuses

Les participants des différents ateliers et randonnées (élus, usagers, associations...) ont pu exprimer leurs opinions et explorer de nouveaux territoires traversés par l'Orge.

Ils ont découvert de nouveaux espaces grâce aux cartes du territoire.

Ils ont ainsi pris conscience de l'aval du territoire et de la confluence de l'Orge avec la Seine.

Du diagnostic à la vision stratégique, le Syndicat agit pour l'Orge

La phase 1 du diagnostic s'est terminée en novembre 2022.

Il restitue les investigations du bureau d'étude et les concertations. Le document intègre les notions de biodiversité et de trame verte et bleue (fonds de vallée).

La phase 2 aura pour objectif de déterminer une vision stratégique partagée de la vallée de l'Orge et de ses affluents. Le Syndicat de l'Orge pourra ainsi se positionner quant aux aménagements futurs. Le coût de cette étude atteint 97 530 €, financée à 20 % par le Syndicat de l'Orge, 49,7 % par le Département et 30,7 % par l'État.

À noter que le projet du Syndicat a été lauréat de l'appel à projets "Plan de paysage" du ministère de la Transition écologique en 2021.



420 ha
d'espaces naturels
gérés par le Syndicat



Nos élus en visite
sur le terrain



8086

données faune-flore
récoltées sur 32 sites
de prospection.

NOUS CONTINUONS DE FAIRE GRANDIR LA TRAME VERTE ET BLEUE

Aménager le cadre de vie, préserver les écosystèmes,
concilier accueil du public et équilibres écologiques...
Ces actions sont nécessaires pour mieux prendre
en compte les milieux naturels et la biodiversité.
Le Syndicat de l'Orge s'y consacre chaque jour.

La faune et la flore révèlent leurs secrets

En 2022, l'Office Pour les Insectes et leur Environnement (OPIE) a **finalisé l'étude sur les coléoptères saproxyliques**. Pendant 3 ans, elle a évalué les populations de ce groupe méconnu sur un panel varié et représentatif de différents boisements du territoire. Ces coléoptères jouent **un rôle essentiel dans la survie et la régénération des forêts**. Certaines espèces étant des pollinisateurs, ils constituent un indicateur essentiel de l'état de nos forêts. L'étude permettra de confirmer ou d'adapter les pratiques de gestion mises en place par le Syndicat pour valoriser la biodiversité des boisements.



Canard

Les oiseaux d'eau hivernants

Au total, **23 espèces** ont été comptabilisées sur le bassin de Trévoix et **19 espèces** sur les bassins du Carouge et du Petit Paris. Parmi les observations remarquables, notons la présence sur le bassin de Trévoix, d'une femelle Harle bièvre, de 2 femelles Canard siffleur et d'une Bécassine des marais. Un Canard à collier noir a également été identifié lors d'un comptage sur un bassin privé. Sur le bassin du Carouge, 5 Mouettes mélanocéphale ont été observées, un première sur ce site.



Les oiseaux nicheurs

Au total, **105 espèces d'oiseaux** ont été observées dans la vallée en 2022. 73 des espèces observées sont nicheuses possibles et 14 espèces nicheuses probables ou certaines. En ce qui concerne les enjeux patrimoniaux de l'avifaune, on recense :

- 14 espèces à enjeu moyen,
- 17 espèces à enjeu assez fort,
- 4 espèces à enjeu fort,
- 4 espèces à enjeu très fort.

Parmi les espèces à enjeu fort, on retrouve notamment le Bruant proyer et le Serin cini. Ils sont classés en danger sur la liste rouge régionale des oiseaux nicheurs d'Île-de-France et sont protégées à l'échelle nationale.



Phragmite des joncs



Papillon Pechipogo Strigilata

Les papillons de nuit

La zone humide du Petit-Paris à Longpont-sur-Orge a été suivie en 2022. Les inventaires ont permis de recenser **205 espèces de papillons de nuit**, dont l'Herminie barbu une espèce menacée à enjeu fort. On a dénombré aussi 21 espèces vulnérables à enjeu assez fort, dont la Nudarie vieille. La chenille de cette espèce inféodée aux zones humides consomme les algues des roseaux secs.



espèces
de papillons



Les odonates (Libellules et Demoiselles)

Sur les différents sites prospectés, **27 espèces ont été recensées**, soit 44 % de la diversité régionale. Parmi celles-ci, on trouve :

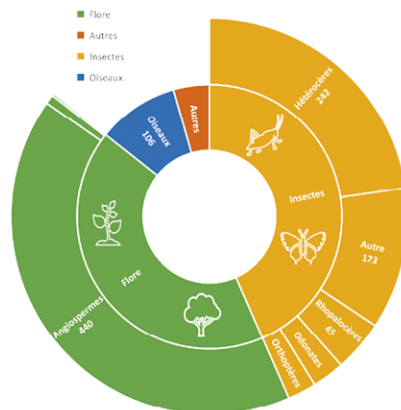
• **4 espèces protégées** dont une classée "en danger" sur la liste rouge régionale des odonates à enjeu très fort (l'Agrion de Mercure sur la commune de Briis-sous-Forges) et une classée "quasi-menacée" à enjeu assez fort (le Cordulégastre annelé toujours à Briis-sous-Forges) ;

• **3 autres espèces quasi-menacées** en Île-de-France à enjeu moyen : le Calopteryx vierge (sur les communes de Dourdan, Sainte-Mesme, Éggy, Ollainville, Sermaise, Briis-sous-Forges, Saint-Chéron, Breux-Jouy et Saint-Yon), la naïade aux yeux rouges (à Limours) et le Gomphe à pinces (à Sainte-Geneviève-des-Bois et Épinay-sur-Orge).



Deux reptiles (Vipère péliade et Coronelle lisse), deux oiseaux (Bruant proyer et Nette rousse) et deux insectes (Cordulégastre annelé et Agrion de Mercure) font partie des observations remarquables de 2022.

Bilan des espèces observées en 2022
Nombre de données récoltées par groupe étudié



Le suivi floristique

425 espèces de plantes ont été recensées en 2022, soit 26,23 % de la diversité régionale. Parmi celles-ci, on trouve :

- **2 espèces protégées** : la Léersia faux Riz, et la Zannichellie des marais ;
- **1 espèce en danger critique** d'extinction en Île-de-France : le Millepertuis androsème ;
- **4 espèces vulnérables** en Île-de-France : la Gesse sans vrille, la Léersia faux Riz, l'Orpin pourpier et le Trèfle rude ;
- **2 espèces quasi-menacées** en Île-de-France : la Gesse hérissée et la Samole de Valerand ;
- **19 espèces exotiques envahissantes**.



425
espèces floristiques

Opération d'arrachage
de la jussie

Le territoire poursuit son aménagement

Protéger les zones humides, préserver les écosystèmes, redonner vie à l'Orge et sa vallée... La rivière nécessite une attention constante des équipes du Syndicat.

La lutte contre les espèces exotiques envahissantes s'organise

En 2022, le Syndicat de l'Orge a mené **trois chantiers de lutte contre trois espèces exotiques envahissantes émergentes en Île-de-France** et nouvellement identifiées dans la vallée de l'Orge :

- **la Jussie à grandes fleurs** pour laquelle deux campagnes d'arrachage ont eu lieu en juillet et septembre 2022 sur l'étang communal de Villelouvre à Égry. Pour cette opération, une classe de baccalauréat professionnel de l'IEA TECOMAH de Jouy-en-Josas est venue aider les équipes du Syndicat. 500 kg de Jussie ont été arrachés ;
- **l'Hydrocotyle fausse renoncule et la Crassule de Helms** ont fait l'objet d'une campagne d'arrachage en septembre 2022 sur l'étang de la Perruche à Bruyères-le-Châtel, en collaboration avec l'AAPPMA L'Épinoche Val d'Orge, propriétaire de l'étang.

La Crassule de Helms



À Sermaise et Corbreuse, les mares se restaurent

En 2022, le Syndicat de l'Orge a renouvelé son partenariat avec la commune de Sermaise en encadrant un chantier citoyen de **réouverture de deux mares du hameau de Blancheface**. Une dizaine d'habitants se sont mobilisés pour dégager une partie de la végétation envahissant les mares. **Un chantier de réouverture de deux mares communales a également été mené à Corbreuse** en collaboration avec les services techniques de la ville et une vingtaine d'étudiants de l'IEA TECOMAH de Jouy-en-Josas.



À Villemoisson-sur-Orge, 1 600 m² nettoyés et remis en état

Située au cœur de la plaine inondable de Villemoisson, cette parcelle était occupée par une personne depuis de nombreuses années. Après son départ, le nettoyage et la remise en état de ce terrain situé dans le périmètre des ENS (Espace Naturel Sensible) constituaient un **préalable pour la poursuite du projet global de renaturation de l'Orge dans le secteur de la prairie des 5 arches**. Débroussaillage, curage, tri des déchets et évacuation de tous les éléments présents sur ce site étaient au programme. Ancienne casse automobile, le terrain contenait des déchets parfois dangereux, une quinzaine de véhicules enfouis dans une végétation dense ainsi que de nombreux équipements. Deux petits bâtis avec des éléments en métal et amiantés ont nécessité une opération spécifique. Après le nettoyage, la parcelle a été mise en sécurité par la réalisation d'un merlon et d'une noue, complétés par une clôture perméable à la petite faune. Les travaux ont coûté 206 500 € TTC, financés à 50 % par le Syndicat de l'Orge et à 50 % par le Département de l'Essonne. **La parcelle doit désormais se régénérer seule. Ce temps permettra de finaliser les études pour le projet de renaturation.** Un ouvrage de dépollution des eaux pluviales est envisagé.



NOUS CONJUGUONS ÉQUILIBRE ÉCOLOGIQUE ET ACCUEIL DU PUBLIC

Depuis plus de 20 ans, le Syndicat de l'Orge a orienté ses techniques et travaux d'entretien vers une meilleure prise en compte des milieux naturels.

Les milieux ouverts ont des besoins spécifiques

Une gestion différenciée qui vise le long terme

Les prairies représentent 110 ha au sein de la vallée. Leur place est majeure en matière de gestion de milieux naturels. Une gestion différenciée est appliquée, en prenant en compte les caractéristiques des sites pour favoriser la biodiversité. **Les espaces en herbe sur les terrains du territoire sont entretenus de différentes façons à l'aide d'un plan de tonte.**

On distingue :

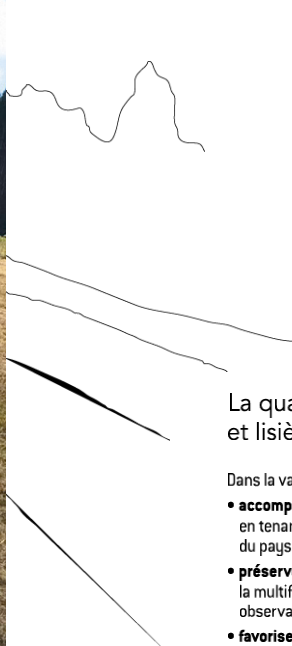
- **les prairies tondues 4 fois/an** (dédiées au public, espaces de jeux, pique-nique, détente...), **11,21 ha**,
- **les prairies tondues 2-3 fois/an** avec ramassage de l'herbe coupée (sur les bassins secs principalement et quelques espaces urbains), **3,55 ha**,
- **les prairies tondues 1 fois/an** à l'automne (pour respecter la reproduction des insectes et des oiseaux mais aussi pour limiter le boisement et marquer les limites de propriété), **43,65 ha**,
- **les prairies fauchées** avec exportation des ballots de foin, **18,85 ha**,
- **les friches et prairies à hautes herbes** entretenues tous les 3 ans environ, **3 ha**,
- **les zones humides** entretenues tous les 3 à 5 ans, **13 ha**,
- **les prairies entretenues par pâturage**, **29,6 ha** dont **4,16 ha** par éco-pâturage (moindre densité et adapté au milieu),
- les tontes de **bords de pistes**, **45 km**.

La fauche avec récolte du foin a été développée sur les parcelles du Syndicat de l'Orge (20 ha fauchés, soit **50 tonnes de foin récoltées et vendues**).

Parmi les enjeux liés à cette pratique :

- la création d'habitats pour des insectes, oiseaux et nouvelles espèces floristiques,
- la gestion et valorisation des ressources naturelles (produits pour le bétail, paillage ou compost),
- le maintien de l'identité des paysages,
- la diversification de savoir-faire,
- le développement d'une agriculture urbaine,
- l'amélioration du cadre de vie des habitants par la diversité des espaces,
- l'éducation du grand public à l'environnement,
- le rappel des pratiques agricoles.





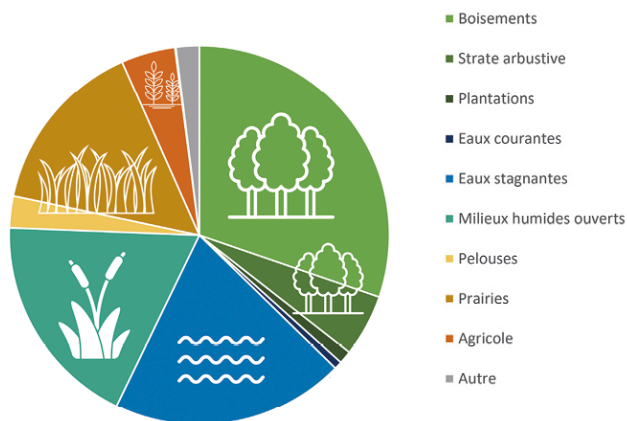
La qualité des boisements et lisières s'accroît d'année en année

Dans la vallée, les bois sont gérés de manière durable pour :

- **accompagner le développement naturel de la forêt** en tenant compte des caractéristiques des sols, du paysage et du type de végétation en place ;
- **préserver des zones boisées** pour garantir la multifonctionnalité (humidité, ombrage, promenade, observation...) ;
- **favoriser la diversité biologique** des boisements et des sous-bois à long terme. Cette diversité se trouve dans le peuplement des éléments intra-forestiers (mares forestières, sources, arbres morts ou à cavités) mais aussi dans la variété des essences secondaires susceptibles de constituer un habitat ou une ressource pour les animaux, insectes, oiseaux cavernicoles ou xylophages ;
- **ménager une mosaïque de milieux ouverts et boisés** en fond de vallée ainsi que des milieux de transition (landes humides, clairières) ;
- **favoriser la promenade et la détente** en protégeant le public de la proximité d'arbres dangereux.

Les opérations d'entretien sont prioritaires. Elles vont de **simples coupes d'éclaircie sur boisements jeunes à des travaux de requalification de forêts vieillissantes et déstructurées**. Une précaution particulière est portée au bois mort laissé sur pied et au sol s'il ne menace pas la sécurité du public. En décomposition, il est utile pour le refuge, le nourrissage, la reproduction de tout un cortège d'invertébrés ou d'oiseaux. Il assure la continuité de la chaîne alimentaire et du cycle forestier.

Les habitats de la vallée en 2022



Les espèces exotiques envahissantes demandent une stratégie de gestion inédite

Les espèces exotiques envahissantes (EEE) représentent à l'échelle mondiale une menace pour l'économie, la santé publique et la biodiversité. Afin de limiter leur développement dans la vallée de l'Orge, une nouvelle stratégie de gestion a été définie en 2022. Son objectif ? **Rationaliser les interventions en priorisant les espèces et secteurs.** Plusieurs catégories ont été définies : de la non-intervention à l'éradication en passant par la simple surveillance ou le contrôle pour limiter la dispersion. **Cette stratégie constitue une aide à la décision pour planifier les interventions des équipes du Syndicat sur les 10 années à venir.**



La nature revient en ville pour équilibrer les écosystèmes

Durant l'hiver 2022-2023, **11 nichoirs à martinets et gîtes à chauve-souris** ont été installés sur 5 bâtiments du Syndicat de l'Orge à Viry-Chatillon, Longpont-sur-Orge et Ollainville grâce au budget participatif régional. **2 tours à hirondelles et chauve-souris** ont également été mises en place en février 2023 au Parc de l'eau à Ollainville [Parc de l'eau] et au Coteau des Vignes à Athis-Mons.

Ces dispositifs favorisent la nidification des hirondelles, des martinets et l'installation des chauves-souris sur le territoire. Ces espèces sont particulièrement utiles dans la lutte contre la prolifération des moustiques. Plus globalement, le projet contribuera à la réintroduction de la nature en ville et à la restauration de l'équilibre des écosystèmes.



L'accueil du public gagne en qualité

Dans les années 60, la rivière était menacée d'enfouissement. Les riverains ne voyaient pas l'impact de leurs rejets. Cette politique a été abandonnée pour **favoriser la réappropriation de la rivière par les habitants**. La ville s'est à nouveau ouverte à elle.

La promenade et la pêche sont les deux usages principaux liés à la rivière. **La promenade s'effectue sur les espaces ouverts au public et aménagés par le Syndicat.**

Si les propriétés syndicales sont parfois réduites à un étroit corridor le long du cours d'eau, l'emprise des terrains peut aussi s'écarter de plus de 100 m de la rive. Le Syndicat y encourage la préservation de la qualité des sites, des paysages, des milieux naturels et des champs d'expansion des crues, la sauvegarde des habitats naturels et la création d'itinéraires de promenades.



Les sites du territoire maintiennent leur niveau de fréquentation

La fréquentation des pistes et des parcs de la vallée de l'Orge est conséquente. **Qui sont les promeneurs ? Des piétons, cyclistes et coureurs.** La plupart vit dans un rayon de 10 km autour des sites de promenade.

Les parcs sont perçus comme des espaces agréables et naturels, favorables à la détente et appréciés pour leur lien avec l'eau. Le Syndicat de l'Orge possède

16 éco-compteurs mesurant la fréquentation de 60 % des sites. On estime la fréquentation cumulée à environ 463 000 personnes sur les 10 sites suivis en 2022, soit **1,5 million de visiteurs sur l'ensemble des sites du territoire de la vallée.** Quels sont les plus fréquentés ?

L'espace naturel du Breuil à Sainte-Geneviève-des-Bois, le bassin du Carouge à Brétigny-sur-Orge et l'espace naturel du Séminaire à Morsang-sur-Orge / Savigny-sur-Orge.

Un nouveau règlement pour les espaces naturels de la vallée

Adopté en mai 2022, ce nouveau règlement établit les règles générales en vigueur et plus particulièrement en matière de préservation de l'environnement. Il définit également les usages autorisés ainsi que leurs modalités (circulations, activités sportives et de loisirs, propreté, animaux de compagnie, événements...).

Avec 51 panneaux à l'entrée des sites, l'affichage de ce règlement permet d'appuyer l'intervention de la Brigade de l'Orge et de tout autre agent assermenté chargé de le faire respecter.



Les entrées de sites et les haies donnent du rythme aux espaces naturels

La promenade de l'Orge comporte plus de 40 accès. Certains possèdent des places de parking, au nombre volontairement limité pour respecter les espaces végétalisés. **Plusieurs fois par an, ces points d'accès sont entretenus :** haies taillées pour améliorer la visibilité, arbres élagués si leurs branches menacent les véhicules en stationnement... Les haies et stations de relevage sont aussi régulièrement taillées. Certaines haies, en doublon avec des propriétés privées et/ou purement ornementales, se verront progressivement supprimées. Les haies champêtres composées d'essences locales sont privilégiées. Elles sont en effet de véritables habitats pour la faune et la flore ainsi que des corridors pour le déplacement des espèces.

Les balades s'imaginent au fil des promenades et passerelles

La Promenade de l'Orge est intégrée au réseau de circulations douces du Conseil départemental de l'Essonne. Elle serpente dans le fond de vallée sur plus de 50 km. Quasi continue d'Athis-Mons à Arpajon, c'est **la voie principale d'attractivité des riverains et des promeneurs pour se rapprocher des espaces naturels et de la rivière.** Sa fréquentation est plus importante en mars et avril avec l'arrivée des beaux jours. Une baisse est observée durant les vacances d'été.



163

panneaux d'information





460 T

de déchets verts
(gazon, branches
et gros bois)L'entretien de la vallée
mobilise nos équipes

La propreté de la vallée est une mission d'ampleur

Outre les tâches liées à l'entretien du lit mineur,
les **4 patrouilleurs du Syndicat de l'Orge** ont en charge :

- le ramassage, transport et stockage hebdomadaires des déchets de 100 poubelles dans la vallée,
- le ramassage des papiers au sol et décharges sauvages,
- le nettoyage et l'entretien des 4 blocs sanitaires de la vallée,
- l'élimination des tags et l'enlèvement des cadavres d'animaux.

Les patrouilleurs assurent également le lien avec les riverains. Tout en travaillant, ils échangent avec eux et prennent en compte leurs préoccupations pour plus de réactivité.

Des pistes rigoureusement soignées

Le Syndicat possède un linéaire de **53 km de pistes en grave, en terre, en stabilisé, en copeaux ou en enrobé**. Son entretien revêt plusieurs aspects : le relevage (taille des arbres longeant ou surplombant la piste), la réfection (apport de grave et de cailloux sur les pistes) et le soufflage des pistes (enlèvement des feuilles mortes). Le Syndicat s'occupe aussi des aires d'accueil et de stationnement du public (taille de haies, débroussaillage, tonte autour des bancs, tables et places de parking). Certaines pistes sont entièrement renouvelées par apport de grave et de cailloux.

La brigade de l'Orge
surveille les sites ouverts
au public

La brigade de l'Orge veille sur la vallée

Depuis septembre 2021, deux agents surveillent les sites ouverts au public. Leur mission ? Sensibiliser les usagers aux bons comportements et leur expliquer l'impact de leurs agissements sur les milieux naturels. Il s'agit de créer du lien, de rassurer et de privilégier la pédagogie.

En 2022, 1 855 événements ont été suivis par ces agents et 269 infractions stoppées. 1 488 usagers sont concernés. Pour surveiller les sites, ils ont parcouru 2 800 km à vélo et 879 km à pied !

An aerial photograph showing a residential area with a large house and a road, surrounded by dense green trees. A significant portion of the landscape is flooded with brownish water. The text 'PRÉVENIR LE RISQUE INONDATION' is overlaid in white, bold, sans-serif capital letters. A white asterisk is placed on the flooded area near the house.

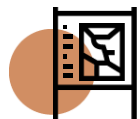
PRÉVENIR LE RISQUE INONDATION



Objectif **3**

Nous sommes en première ligne face au risque inondation. L'urbanisation de la vallée l'a accentué.

Nous agissons en développant notre connaissance du fonctionnement hydraulique de la rivière et en limitant les effets de l'urbanisation sur le régime hydrologique. Nous travaillons aussi à une meilleure gestion des eaux de pluie et à une sensibilisation des acteurs et de la population, notamment via Vigi'Orge notre système d'alerte aux riverains.



1 044

permis de construire
examinés

NOUS COMBATTONS LES ALÉAS

Une meilleure connaissance du fonctionnement hydraulique permet de mieux protéger les personnes et les biens. Réduire les risques nécessite de contenir les effets de l'urbanisation sur l'imperméabilisation des sols, d'aménager des zones d'expansion des crues et des ouvrages infiltrants mais aussi de déconnecter ou réguler les eaux pluviales.

L'urbanisation durable est une nécessité

Les permis de construire et autorisations d'urbanisme donnent un cadre à respecter

Le Syndicat donne **un avis sur les permis de construire** afin :

- de s'assurer du respect des prescriptions du règlement d'assainissement (règle du zéro rejet pour la gestion des eaux pluviales),
- de promouvoir les techniques alternatives de gestion des eaux pluviales,
- d'informer sur le risque inondation ainsi que les droits et devoirs des usagers liés à la proximité d'un cours d'eau,
- d'appliquer la Participation pour le Financement à l'Assainissement Collectif (part communale et/ou syndicale).



Le service urbanisme du Syndicat participe à la démarche concertée de gestion de l'eau et des milieux aquatiques à l'échelle du bassin Orge-Yvette³.

Il concourt à l'élaboration et révisions des Schéma de cohérence territoriale (SCoT) ainsi que des plans locaux d'urbanisme (PLU). Il émet ainsi des avis. En tant que membre de la Commission Locale de l'Eau Orge-Yvette (CLE) et du SAGE Orge-Yvette, le Syndicat collabore à la révision de cet outil de planification à l'échelle d'une unité hydrographique cohérente (bassin-versant). Le Syndicat a notamment participé activement aux différents ateliers, "Qualité des eaux", assainissement et "Risques naturels et gestion des eaux pluviales".

Concernant la région Île-de-France, les enjeux portés par le Syndicat doivent être intégrés à la planification globale. Le Conseil régional a prescrit la révision du schéma directeur de la région Île-de-France (SDRIF). Le SDRIF-Environnemental (SDRIF-E) sera le document de référence pour dessiner le visage de la région en 2040. Le Syndicat souhaite que le SDRIF-E apporte **un nouveau modèle d'aménagement intégrant le risque inondations, le changement climatique, la biodiversité dans les réponses apportées au besoin de logement et d'activité.** L'adaptation au changement climatique et la lutte contre l'érosion de la biodiversité constituent des enjeux majeurs pour les décennies à venir. La préservation des espaces naturels, agricoles et forestiers ainsi que leur fonctionnalité sont indispensables pour assurer la résilience du territoire.



Crue 2016

Le service urbanisme du Syndicat accompagne également les communes dans leur démarche d'élaboration ou de modification des PLU. La gestion des inondations, la qualité de l'eau, la préservation du milieu naturel, la trame verte et bleue doivent se trouver dans les orientations d'aménagement et de programmation. Il émet des avis sur les PLU mais il doit surtout être un partenaire lors de la construction de ce document de planification. Grâce à son expertise, il remonte les connaissances du Syndicat sur le territoire communal. **Il attire l'attention des communes sur la cohérence de leur PLU au regard des SAGEs, Plan de Prévention du Risque Inondation (PPRI), zones humides.**



Crue Viry-Chatillon



En 2022, le Syndicat a été consulté sur le Plan Local d'Urbanisme intercommunal de Grand-Orly Seine Bièvre (orientations stratégiques et règles d'aménagement des 24 villes concernées pour 15 ans).



La prévention ne se fera pas sans l'hydraulique

Afin de réduire le risque inondation et protéger les populations, **le Syndicat utilise des techniques d'hydraulique structurante et d'hydraulique douce.** L'hydraulique structurante tend à limiter les conséquences des inondations pour des événements climatiques plus rares (pluie 20 ans) à l'échelle du bassin-versant (bassins de retenue, digues et barrages). L'hydraulique douce repose sur des zones tampons composées de différentes techniques végétales : bandes enherbées, haies antiérosives, fascines, boisement d'infiltration, talus/fossé, mares, prairies inondables... De petits aménagements qui limitent les inondations en cas d'événements climatiques normaux et réguliers.



Bassin de Trévoix

Un risque contenu grâce aux bassins de retenue

Le Syndicat possède **26 bassins de rétention** (18 bassins secs et 8 bassins en eau) qui assurent un rôle d'écroulement des crues. Leur **volume total de stockage est de 3 500 000 m³**. Une large majorité de ces bassins est télégérée. Pour une surveillance optimale, le Syndicat s'assure que les niveaux mesurés par les sondes installées sur les sites correspondent à ceux qui remontent à la télégestion. Des campagnes de contre-mesures sont régulièrement réalisées pour vérifier la fiabilité des données.

Le service hydraulique du Syndicat a défini des courbes de remplissage à partir de levés topographiques (bassins secs) et de levés bathymétriques (bassins en eau). En croisant les niveaux d'eau mesurés et la bathymétrie pour chaque bassin, **des profils en 3 dimensions sont élaborés pour visualiser avec précision le fond des bassins en eau**. La mise à jour de ces courbes de remplissage permet d'optimiser les volumes mobilisables en cas de crues. Le suivi en temps réel des volumes disponibles dans les bassins est ainsi assuré et fiable.



Bassin du Carouge

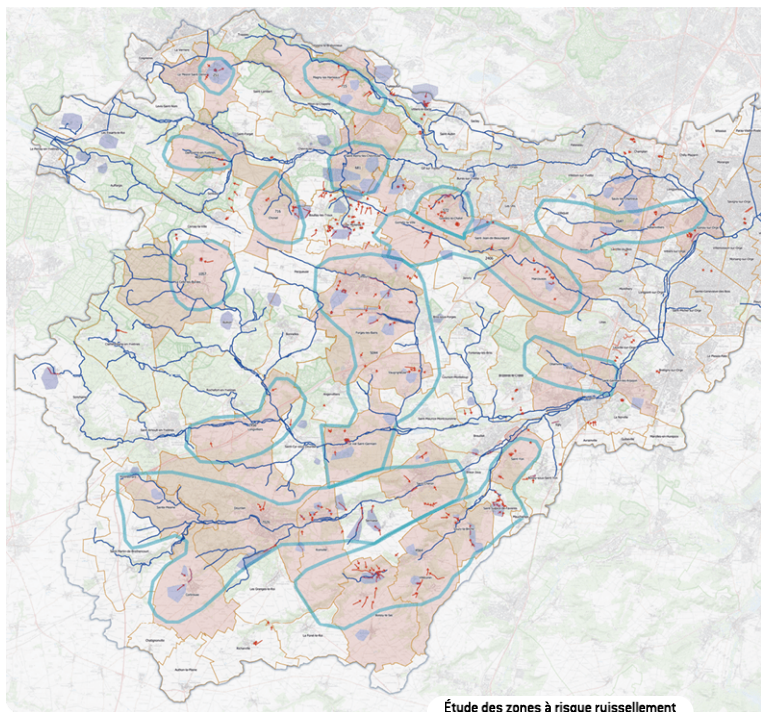
Le ruissellement s'impose comme un risque majeur sur les affluents de l'Orge et de l'Yvette

La formation d'une croûte imperméable sur les plateaux agricoles, l'urbanisation ou la saturation des sols conduisent régulièrement à des épisodes d'inondations par ruissellement. **Ces phénomènes sont rapides et brutaux donc difficiles à prévoir.** Ils sont recensés régulièrement sur des bassins localisés sur le territoire et provoquent des inondations de voiries, de jardins et parfois d'habitations. Par leurs apports d'eau, ils génèrent aussi des inondations par débordement de cours d'eau.

Une stratégie qui ne s'improvise pas

Pour répondre à cette problématique de plus en plus présente, le Syndicat de l'Orge, dans le cadre du Programme d'Action Prévention Inondation (PAPI) d'Intention Orge-Yvette, a lancé une étude des aléas ruissellement rural et remontée de nappe sur le bassin versant de l'Orge-Yvette. Son objectif ? **Établir une cartographie des ruissellements et zones à risque de remontée de nappe pour une intégration future dans les documents d'urbanisme.** Il s'agit également de **concevoir un programme global et intégré d'aménagements d'hydraulique douce** pour gérer les problèmes de ruissellement sur le territoire.

116 communes ont été interrogées par questionnaire. Les 28 communes les plus impactées ont été rencontrées. Des cartes identifiant les axes d'écoulement et désordres recensés ont été réalisées.



Étude des zones à risque ruissellement



Le plan de gestion de crise a été activé 3 fois pour des épisodes pluvieux (janvier, avril et juin 2022). Le seuil d'alerte a été atteint et Vigî'Orge déclenché 2 fois.

NOUS FAISONS RECULER LA VULNÉRABILITÉ DE LA VALLÉE DE L'ORGE

Quelle est l'ambition du Syndicat de l'Orge face à cette problématique ? Maîtriser l'urbanisation en zone inondable via le Plan de protection contre les risques d'inondations (PPRI), développer une culture du risque par l'information mais aussi préparer les parties prenantes et la population.



La culture du risque est une priorité

Inondation ou pollution,
le Syndicat se met à l'épreuve

En 2022, le plan de gestion de crise a été testé lors d'un exercice lié à une pollution. Il a permis d'éprouver les procédures existantes, tester les outils et ainsi de vérifier leur fonctionnement en cas de pollution majeure. Des conditions proches du réel ont été mises en place. Durant un après-midi, l'exercice a simulé une pollution accidentelle d'hydrocarbures sur la commune d'Égly. Une petite quantité de fluorescéine a été déversée dans la boëlle de Beaumirault. L'ensemble des cellules de crise ont été mobilisées et des parties prenantes externes prévenues. Un certain nombre de points forts et de pistes d'amélioration ont été mis en exergue. À chaque crise ou exercice, les fiches de poste des cellules de crise et autres outils disponibles sont améliorés et mis à jour. Un nouvel exercice inondation grandeur nature a été organisé au printemps 2023, avec le SIAHVY, Rambouillet Territoires et des communes fortement impactées lors de la crue de 2016.

La modélisation des cours d'eau donne des clés de compréhension

La réalisation d'un modèle hydraulique sur l'Orge amont et la réactualisation du modèle de l'Orge aval sont des actions pivot du PAPI d'intention Orge-Yvette (programme d'actions de prévention des inondations). Ces modèles sont des outils nécessaires pour atteindre différents objectifs.



L'amélioration de la prévision des crues et de l'alerte

La modélisation de l'ensemble de nos cours d'eau permettra de mieux connaître les temps de propagation des crues et les débits pour lesquels surviennent les premiers débordements.

L'optimisation de la gestion des ouvrages

Les modèles donnent l'occasion de tester divers scénarios pour différents types de crues afin de déterminer le fonctionnement optimal des ouvrages hydrauliques (vannes, clapets et bassins de rétention).



La réduction de la vulnérabilité des zones à enjeux

Les modèles permettront également d'identifier les zones d'expansion naturelles de crues à restaurer ou optimiser en priorité pour limiter et/ou retarder le débit de pointe et les hauteurs d'eau dans les secteurs à enjeux.

La réalisation d'un modèle hydraulique fiable nécessite un travail préalable important.

Les années 2020 et 2021 ont été consacrées à :

- > une **campagne topographique** d'envergure sur l'ensemble des cours d'eau pour relever les points singuliers, compléter les données du LIDAR et obtenir une représentation physique la plus fidèle possible à la réalité ;
- > une **campagne débitmétrique** avec 40 points de mesure sur 4 mois pour affiner et fiabiliser le modèle.

Le travail de construction et d'actualisation des modèles a pu être lancé début 2022.

Le déroulement des études réalisées sur 20 mois comporte 6 phases :

- diagnostic et description de l'état initial,
- montage du modèle hydraulique,
- calage du modèle,
- production d'un atlas des zones inondables (crues fréquentes, moyennes et exceptionnelles),
- proposition de scénarios d'optimisation de la gestion des ouvrages hydrauliques et de zones d'expansion de crues,
- étude pour la mise en œuvre d'un modèle en temps réel.

Les trois premières phases sont achevées et **les 2 modèles Orge amont et Orge aval ont été définis**. Les phases suivantes auront lieu en 2023 et permettront de définir les actions à inscrire dans le prochain PAPI. Un programme hiérarchisé de travaux sera ainsi établi pour réduire la vulnérabilité du territoire.



Nos élus retournent en classe

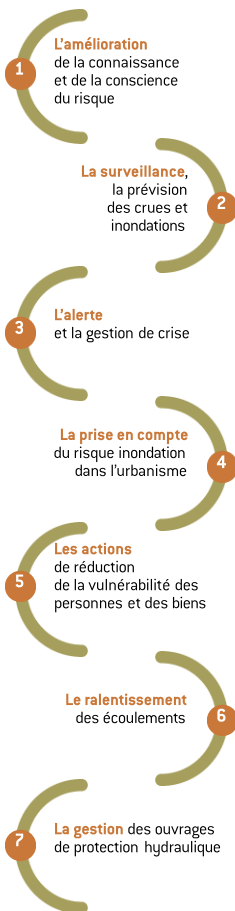
Deux sessions de formation portant sur le risque inondation du bassin-versant Orge-Yvette ont eu lieu en 2022.

Une cinquantaine d'élus du territoire ont été sensibilisés. L'animation a été réalisée en collaboration entre le Centre européen de prévention du risque d'inondation [CEPRI], le Parc Naturel Régional (PNR), le Syndicat Intercommunal pour l'Aménagement Hydraulique de la Vallée de l'Yvette [SIAVHY], le Syndicat de l'Orge ainsi que par la cellule d'animation du PAPI.

Chaque session était organisée sur 4 demi-journées pour aborder la prévention des risques d'inondation (nature des risques / cadre réglementaire / acteurs / volets de la prévention), la gestion de l'aléa (gestion des crues par les syndicats, techniques de maîtrise du ruissellement agricole et des eaux pluviales urbaines), l'intégration des risques inondation dans les documents d'urbanisme, les outils de prévision, alerte et gestion de crise, les outils communaux et le rôle du Maire.

Les 7 axes d'actions des PAPI

Le Programme d'Actions de Prévention des Inondations sur le territoire de la Seine et de la Marne franciliennes vise à **réduire la vulnérabilité de l'Île-de-France en cas de fortes crues et à limiter les dommages** (santé humaine, biens, activités économiques et l'environnement).



De nouvelles études pour en savoir plus sur la vulnérabilité

Dans le cadre du PAPI Orge Yvette, **13 diagnostics de vulnérabilité** ont été menés dans le quartier de la Belle-Étoile à Saint-Maurice-Montcouronne et 1 pour l'entreprise Mécanalu à Dourdan. Les services de l'État ont donné leur accord pour que les riverains qui le souhaitent puissent réaliser les travaux préconisés. Le Syndicat les accompagne pour leur demande de subvention et la réalisation des travaux. Une riveraine a ainsi pu faire installer un clapet anti-retour et investir dans un bateau afin de protéger le rez-de-chaussée de son habitation.



Vigi'Orge s'enrichit de 3 nouvelles communes

Ollainville, Arpajon et Juvisy-sur-Orge ont adhéré au système d'alerte inondations. Le déploiement de l'outil est en cours à Fontenay-lès-Briis, Saint-Maurice-Montcouronne et le Val-Saint-Germain. **Une enquête de satisfaction menée en mars 2022 auprès de 1 700 usagers a souligné l'utilité et la pertinence de Vigi'Orge.**



Pour en savoir plus, s'inscrire en ligne ou obtenir la plaquette d'information syndicatdelorge.fr



Formation élus sur le risque inondation



Merlon paysager
à Savigny-sur-Orge

Des initiatives pour faire face au risque inondation

À Briis-sous-Forges, un bassin de rétention de 6 650 m³ va voir le jour

Il s'agit de concevoir **un ouvrage hydraulique, aménagé pour le stockage des eaux de ruissellement** via la réalisation d'une digue, en amont immédiat du remblai du chemin de la Gironde. Ce bassin de rétention récupèrera les eaux de ruissellement de la forêt communale ainsi que les eaux pluviales du collecteur transitant sous la route d'Inville et ce pour une période de retour vingtennale. **Les travaux, s'élevant à 197 320 € HT et financés à 100 % par le Syndicat**, consisteront en la préparation du site (défrichage et déboisement d'une partie de la zone), la réalisation de la digue et d'un ouvrage de régulation et de surverse ainsi que la reprise du collecteur.

La mémoire de l'Orge s'enrichit

Une réflexion a été engagée pour poser plus de repères relatifs aux crues des dernières années. Le Syndicat, en partenariat avec les communes et acteurs du PAPI, a déterminé plusieurs sites stratégiques, issus des analyses hydrauliques et données historiques. **31 repères d'inondation vont ainsi être posés sur le territoire du bassin versant Orge-Yvette dont 11 sur le territoire du Syndicat.** Pour que le grand public puisse comprendre la signification et l'intérêt de ces repères, certains d'entre eux seront accompagnés de panneaux pédagogiques.



À Savigny-sur-Orge, un merlon paysager sera créé autour du bassin de l'A6

L'Orge déborde rapidement sur les berges en rive gauche pour des crues de faible occurrence. La digue "Joie de Créer" remplit son rôle de protection des enjeux situés dans la zone protégée jusqu'à la crue vicennale environ. Passé ce niveau, la digue se retrouve contournée par l'aval. L'Orge déborde en rive gauche au droit du bassin situé le long de l'autoroute. L'eau remonte le bassin et se déverse dans un fossé au nord de la digue longeant le Chemin des Franchises. Une fois le fossé saturé, le parc et les enjeux situés derrière la digue sont inondés.

L'aménagement proposé rehaussera les berges au nord du bassin afin de supprimer ce déversement pour les crues de périodes de retour inférieures ou égales à 50 ans. Les travaux d'un montant de 18 000 € HT, financés à 100 % par le Syndicat de l'Orge, permettront la réalisation d'un merlon paysager utilisant les terres extraites dans le cadre de la zone de compensation du tramway T12 (parc du Séminaire).



An aerial photograph of a river flowing through a lush green landscape. A bridge with a metal railing crosses the river. On the left bank, a dirt path runs parallel to the river, with several people walking on it. The text is overlaid on the right side of the image.

LA POLITIQUE QUALITÉ SANTÉ-SÉCURITÉ ET ENVIRONNEMENT DU SYNDICAT DE L'ORGE

En ligne directe avec notre statut de collectivité territoriale responsable, nous nous sommes engagés dans une démarche durable et un service public respectueux de la société et de son environnement. Notre politique QSE se décline de façon opérationnelle sur notre périmètre d'intervention *Gestion des cours d'eau, de l'assainissement et préservation de la vallée* sur tout notre territoire. Nous rendons ainsi lisible nos objectifs, engagements et ambitions auprès de nos équipes et parties prenantes.

La triple certification QSE-ISO témoigne de notre cohérence

Faire cohabiter en harmonie l'Homme et la Nature sur l'ensemble du territoire en préservant les intérêts de chaque partie est un enjeu majeur pour le Syndicat de l'Orge. Depuis 20 ans, une démarche de certification a été engagée pour mener les projets d'aménagement de la vallée et chantiers d'assainissement en respectant la qualité de service, l'environnement et la sécurité des agents via les référentiels ISO 9001, ISO 14001 et ISO 45001.

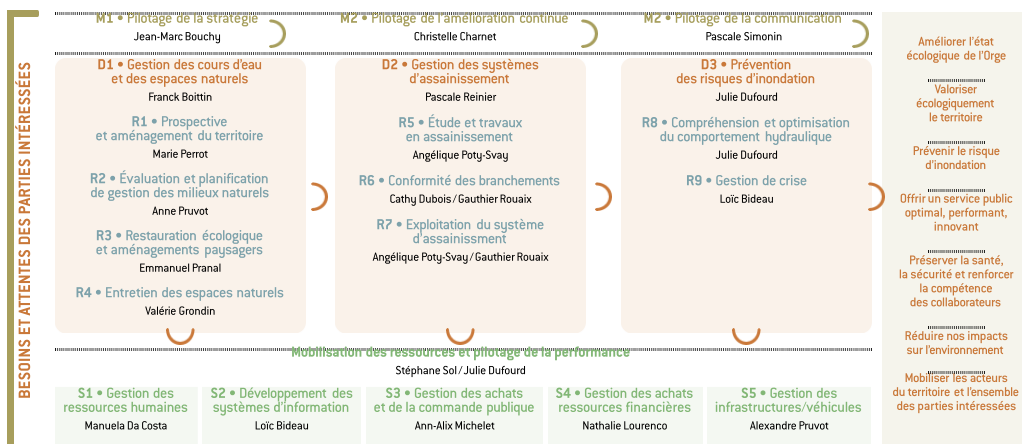


Des processus efficients validés en 2022

Cette triple certification, obtenue en 2019, est une démarche volontariste. Pour le Syndicat, il s'agit d'aligner de manière coordonnée et pérenne les démarches relatives à la qualité, l'impact environnemental et la santé/sécurité. Ce travail, très engageant pour les équipes du Syndicat, s'inscrit dans la durée. **La certification illustre la volonté et le respect d'une démarche d'amélioration continue des systèmes de management.**

Afin de contrôler son efficacité, le Syndicat s'est doté d'un pôle d'auditeurs internes. Les agents qui le composent sont issus de tous les secteurs d'activité. Une certification est valable 3 ans avec une surveillance annuelle par un certificateur. Après des audits de surveillance en 2020 et 2021, un audit de renouvellement a été réalisé en 2022. **Il a conforté le Syndicat dans l'efficacité de ses processus en relevant une maîtrise du Système de Management Intégré (SMI).** Une vingtaine de points forts ont été soulignés, notamment quant aux efforts de formation des agents.

Pour sa politique QSE, les ambitions du Syndicat sont déclinées au sein de plans d'actions dédiés. La démarche s'appuie sur une certification active en matière de protection de l'environnement, de la santé et de la sécurité et d'un management de la qualité plaçant l'amélioration continue, les programmes d'actions, les audits, les évaluations et l'implication de tous au cœur du système. **Chaque collaborateur porte ces engagements. La direction et les élus sont les garants de leur mise en œuvre et s'emploient à intégrer l'ensemble des partenaires dans cette démarche.**



An aerial photograph showing a construction site. A white excavator with a black arm is working on a dirt embankment. To the left, a paved road runs horizontally, with a green grassy area and some buildings in the background. The excavator is positioned on the dirt, and its arm is extended towards the right. The ground is uneven, with some areas of gravel and dirt. The overall scene is a mix of natural and man-made elements.

INTÉGRER LA DÉMARCHE QUALITÉ DANS LE FONCTIONNEMENT QUOTIDIEN



Engagement 1

L'amélioration continue nous guide,
à la manière d'une ligne directrice.

En nous appuyant
sur notre certification ISO 9001,
nous définissons des orientations
et objectifs, maîtrisons
nos ressources et mettons
en œuvre nos activités
selon de bonnes pratiques.
Nous surveillons également
notre bon fonctionnement
et notre efficacité pour mener
des actions de progrès.

NOUS SOMMES À L'ÉCOUTE DE NOS PARTIES PRENANTES

Une démarche permanente de performance, d'améliorations et d'actions de progrès a été engagée par le Syndicat de l'Orge :

- en prenant en compte les exigences et attentes des usagers et partenaires mais aussi leurs besoins futurs,
- en proposant des solutions innovantes,
- en fournissant un service d'ingénierie et d'expertise dans ses domaines de compétences avec une qualité ainsi que des coûts et délais maîtrisés,
- en développant des compétences humaines et technologiques sans sacrifier sa responsabilité sociétale et citoyenne,
- en cultivant les compétences, le partage et la valorisation des connaissances pour tous ses collaborateurs,
- en maintenant la certification du système de management de la qualité d'après le référentiel ISO 9001.

La norme ISO 9001 vise à répondre aux attentes de toutes les parties intéressées, d'évaluer les risques et d'accroître la performance des actions.

La démarche qualité implique une approche processus. Elle identifie la valeur ajoutée générée par la structure, revient sur les métiers et démontre que ces fondamentaux sont bien pilotés en considérant la qualité, la santé/sécurité et l'environnement. Cela introduit **une notion de leadership portée par chaque manager dans son activité.** Avec cette démarche, tout le monde s'engage et œuvre pour satisfaire ses parties prenantes.



7 principes clés pour le management de la qualité

1

L'orientation client

La satisfaction des partenaires appelés "clients"
(des fournisseurs à l'utilisateur) est la base de tout système
de management de la qualité.

2

Le leadership

Dans tout système de management de la qualité,
la direction occupe un rôle central. Elle doit montrer
son engagement et déterminer clairement
ses orientations stratégiques.

3

L'implication des collaborateurs

Ils sont le cœur même d'une structure et donc
l'un des maillons principaux du système de management
de la qualité. Leur implication est indispensable.



7

L'approche factuelle pour la prise de décision

Pour prendre les bonnes décisions, il faut pouvoir s'appuyer
sur des informations fiables. La mise en place d'indicateurs
et tableaux de bord pertinents permet de répondre
à ce besoin et facilite la prise de décision.

6

L'amélioration continue

L'amélioration continue doit être un objectif permanent
de l'entreprise. Son principe est souvent représenté par
un cycle d'actions, appelé "roue de deming" ou cycle PDCA :
Plan (planifier), Do (faire), Check (vérifier), Act (réagir).

4

L'approche processus

Elle consiste à déterminer les processus de l'organisation,
leurs interactions et des critères de surveillance.

5

Des relations mutuellement bénéfiques avec les fournisseurs

Il est nécessaire de comprendre les intérêts
des partenaires, d'entretenir des relations de confiance
afin de créer de la valeur ajoutée.



NOUS AVONS LA CULTURE DE LA SATISFACTION CLIENT

La norme ISO 9001 s'appuie sur l'orientation client. Un véritable processus de communication est installé avec eux, ainsi qu'une analyse prospective de leur besoin, une évaluation régulière de leur niveau de satisfaction et le traitement de leurs réclamations.

Pour le Syndicat de l'Orge, **mesurer la satisfaction de ses parties prenantes permet de les inclure dans la démarche qualité et de les faire participer aux actions**, tout en s'adaptant à leurs besoins.

Des enquêtes recueillent les opinions des clients internes et externes (élus, partenaires institutionnels et financiers, associations, écoles, collaborateurs, usagers/riverains) sur la qualité des services rendus. Les résultats offrent des clés de compréhension pour **répondre aux exigences du management de la qualité et continuer à s'améliorer**. Concernant les instances consultatives du Syndicat (commissions), les enquêtes permettent de proposer une organisation optimisée, des sujets adaptés et une efficacité renforcée en accord avec les attentes des participants.

La démarche QSE se fait une place au Syndicat de l'Orge

Des progrès notables en processus
et performance sur ce cycle de certification

L'**appropriation à chaque niveau**, afin de déclencher un bouclage des plans d'actions en PDCA⁴, **est désormais plus systématique et efficace**. Ce constat s'appuie sur des fondamentaux démontrés, parmi lesquels un leadership de l'équipe de direction jusqu'au plus haut niveau (Président, DG, DGA), le support QSE dont la valeur ajoutée est reconnue, des outils de communication et documentaires de qualité.

Ces atouts doivent être mis à contribution **pour continuer à progresser sur cette échelle d'efficacité**, notamment sur l'accidentologie et la réduction des impacts environnementaux.

Les non-conformités mineures

- Suivi des analyses d'accidents du travail et notamment suivi des plans d'action.
- Plan d'action de l'analyse environnementale non défini le jour de l'audit.

Les points forts

- Culture processus, déclinaison des priorités, planification.
- Processus d'accueil des nouveaux arrivants.
- Richesse du plan de formations.
- Bonne tenue et entretien du matériel.
- Maîtrise opérationnelle et qualité des supports de communication.

Les points sensibles

- Fiches d'évaluation des prestataires.
- Définition de cibles pour les indicateurs de suivi.
- Prise en compte des objectifs de performance non atteints et suivi des causes.

Les opportunités d'amélioration

- Suivi de la veille réglementaire.
- Suivi de la flotte automobile et son impact sur l'environnement.
- Gestion des stocks du magasin.
- Formalisation des fiches pour la ronde QSE.
- Mise en place d'un plan de mobilité interne.

[4] Plan (planifier), Do (faire), Check (vérifier), Act (réagir).



**PROTÉGER
L'ENVIRONNEMENT
ET RÉDUIRE
LES IMPACTS
DE NOS ACTIVITÉS**



Engagement **2**

Notre ligne d'horizon est bien définie : nous voulons lutter contre le réchauffement climatique, mieux maîtriser nos déchets mais aussi réduire les impacts de nos chantiers et ouvrages d'assainissement.

Face à ces enjeux environnementaux majeurs et à l'aide de notre certification ISO 14 001, nous prévenons, maîtrisons ces aspects et sensibilisons nos collaborateurs sur tous ces thèmes.



NOUS RENFORÇONS NOS EXIGENCES SUR LES QUESTIONS ENVIRONNEMENTALES

Avec l'ISO 14001, le Syndicat de l'Orge a intégré la notion de cycle de vie dans ses modes opératoires ainsi qu'une analyse plus exhaustive et une maîtrise plus forte des impacts de ses activités et de celles de ses partenaires externes sur l'environnement. Des critères environnement et sécurité étaient déjà intégrés dans les marchés de travaux.

Aujourd'hui, les prestataires du Syndicat doivent avoir recours à des matières premières écologiques et/ou provenant de circuit de recyclage. Des pratiques de tri, de valorisation et/ou de recyclage des déchets générés sur les chantiers sont aussi exigées. Toute la production des services ou produits a été étudiée de l'amont à l'aval, des achats jusqu'à leur fin de vie.

L'identification des impacts passe par l'analyse environnementale

Cette analyse recense les impacts environnementaux des activités du Syndicat (fonctionnement des bâtiments, transport des eaux usées, chantiers et travaux...). Chacun d'entre eux est rattaché à un plan d'action avec des solutions pour le réduire ou l'éliminer. Cette analyse est régulièrement actualisée par le service QSE et les agents des différents services du Syndicat. **Trois thématiques ont un impact significatif : les déplacements professionnels** (utilisation des ressources et émissions de gaz), **les consommations d'énergie** (locaux administratifs et exploitation assainissement) et **de papier** (copieurs).

Pour le Syndicat, la maîtrise des impacts environnementaux repose sur 5 axes :

- développer les **comportements écoresponsables** de ses collaborateurs ;
- maîtriser les **impacts environnementaux des ouvrages** (construction et exploitation) ;
- créer l'**adhésion des usagers, partenaires, sous-traitants et fournisseurs** à ses engagements en développement durable ;
- rechercher la **performance énergétique** ;
- maintenir la **certification du système de management environnemental** de toutes les entités (ISO 14001).

Un plan d'action sur 5 ans pour engager une dynamique

- Réduction des consommations énergétiques avec la mise en place de détecteurs de présence pour les zones de circulations internes.
- Optimisation des déplacements par une gestion optimisée des interventions terrain.
- Adhésion de chaque agent aux engagements délivrés dans la charte d'utilisation des technologies d'information et de communication établie au Syndicat.
- Mise en place du télétravail et des réunions à distance.
- Encouragement au co-voiturage.
- Politique globale d'archivage numérique.





NOTRE POLITIQUE ENVIRONNEMENT S'ÉPROUVE AU QUOTIDIEN

Les impacts de nos chantiers sont maîtrisés

Le Syndicat intègre des critères environnement et sécurité dans ses marchés de travaux. Face à la difficulté de comparer les engagements des entreprises, le Syndicat a transformé le critère environnement en clause environnementale. Un cahier des clauses environnementales a ainsi été rédigé. Ces exigences sont contractuelles et imposables à l'entreprise titulaire du marché.

La gestion de nos déchets et rejets devient de plus en plus vertueuse

À chaque fin d'opération, les entreprises qui travaillent pour le Syndicat fournissent un bilan des déchets générés par leurs chantiers (tonnage, type et devenir des déchets).

Quel est le bilan 2022 des différents chantiers assainissement ?

- Réhabilitation de l'antenne de la Rémarde route de Bruyères à Saint-Maurice-Montcouronne : 228,10 T de terres et gravats venant des terrassements.
- Réhabilitation de l'antenne de Vaugrigneuse rue du Pressoir à Saint-Maurice-Montcouronne : 11,5 T de démolition de chaussée, 213 T de déblais des terrassements de tranchée, 1,5 T de déchets amiantés (canalisation) et 0,10 T de déchets amiantés (brisures, EPC et EPI).
- Réhabilitation de l'antenne de la Tuilerie rue de la Rémarde à Breuillet et Saint-Chéron : 32,5 T de démolition de chaussée et 688,5 T de déblais des terrassements de tranchée.

- Réhabilitation du CID (Collecteur Intercommunal de Doublement) secteur Coteaux à Athis-Mons : travaux en cours.
- Reconstruction des deux stations d'épuration de La Forêt-le-Roi : travaux en cours.
- Réhabilitation du réseau EU de la rue des Herbage et de la ruelle de l'Orge à Saint-Chéron : 1,5 T de déchets amiantés (canalisations) et pour les déchets classiques, le chantier n'est pas encore réceptionné.
- Réhabilitation des réseaux EU des rues de Courson et de la Fontaine du Saule à Saint-Maurice-Montcouronne : 10 T de déchets amiantés (canalisations) et pour les déchets classiques, le chantier n'est pas encore réceptionné.
- Réhabilitation des réseaux EU des rues Saint-Germain, du Trou Salé et des Provinces : travaux en cours.
- Réhabilitation du réseau unitaire de la rue des Prédecelles à Pecqueuse : non encore réceptionné ;
- Réhabilitation des réseaux de collecte d'eaux usées de Rue de l'Ormeteau et Impasse de l'Ancienne Forge à Boissy-Sous-Saint-Yon : 836,5 T pour la rue de l'Ormeteau et 332 T pour l'impasse de l'Ancienne de Forge de terres et gravats venant des terrassements.



39 400 € dépensés en 2022
pour gérer 100 T d'encombrants,
ordures ménagères et déchets
métalliques



Construction de la station
d'épuration La Forêt-le-Roi

Nos déchets verts sont examinés de près

Pour réduire les impacts environnementaux liés à ses activités, **le Syndicat encadre la gestion des déchets des chantiers internes, sous-traités et ceux des usagers de la vallée.** Chaque type de déchets fait l'objet d'un suivi quantitatif et de sa filière d'élimination. Problématique à fort enjeu, les déchets font l'objet d'une attention toute particulière. **La politique de gestion des déchets du Syndicat de l'Orge s'inscrit dans la stratégie milieux naturels 2021-2030.** Cette feuille de route guide l'ensemble des actions liées aux espaces naturels sur le territoire.

LE RECYCLAGE VERTUEUX DES DÉCHETS VERTS

DÉCHETS VERTS

500

TONNES de résidus
de l'activité du Syndicat

COMMENT SONT-ILS VALORISÉS ?

50 TONNES de résidus de fauche – foin revendu

39 TONNES de résidus de tonte – méthanisation

17 TONNES de copeaux de bois – paillage espaces verts

147 TONNES de branches **et 42** TONNES de gros bois et troncs d'arbres
= compost /plaquettes bocagères / bois énergie

Nos stations d'épuration affichent leur efficacité

L'analyse des eaux usées est nécessaire pour maîtriser les risques environnementaux. **Les substances et micro-organismes contenus dans ces eaux sont quantifiés afin d'identifier les moyens de les supprimer ou de les réduire** à un taux acceptable pour les rejeter dans l'environnement.

Les paramètres les plus couramment utilisés sont la DBO, la DCIO et les MES. Lorsque les milieux récepteurs sont dégradés, il est fréquent d'analyser aussi les paramètres azotés (NGL, NK NH₄, NO₃) et le phosphore [Pt]⁵.

Rendement épuratoire moyen annuel (en %)

	MES ⁵	DCO	DBO5	NGL	NTK	Pt
FONTENAY	98	97	98	96	97	95
COURSON	91	87	99	40	41	37
MULLERON	84	91	97	52	73	18
LA BROSSSE	97	97	99	97	95	32
CHARMOISE	99	94	99	50	68	0
ARPENTY	99	94	98	31	93	54
ANGERVILLIERS	98	97	98	91	97	97
VAL-ST-GERMAIN	97	95	98	93	97	82
BAJOLET	99	99	99	98	98	92
PECQUEUSE	97	97	99	60	99	68
DOURDAN ROUILLON	0	49	86	38	61	0
DOURDAN SEMONT	97	97	98	58	71	67
FORÊT-LE-ROI CHEMIN CREUX	40	0	62	0	0	0
FORÊT-LE-ROI MARE AUX LOUPS	95	75	69	50	50	65
VAL-ST-GERMAIN MARAIS	99	99	99	33	91	98
ROINVILLE PLATEAU	75	76	88	33	41	20
VAUGRIGNEUSE	3	1	44	0	0	9

(5) MES : matières en suspension, DBO : demande biologique en oxygène, DCO : demande chimique en oxygène, NGL et NTK : paramètres azotés, Pt : phosphore

Nos consommations énergétiques sont sous surveillance

Comment ont évolué nos consommations énergétiques en 2022 ?

ÉLECTRICITÉ

- Consommation d'électricité pour l'ensemble des sites : 814 667 kWh en 2021 et 815 826 kWh en 2022

GAZ

- Consommation du gaz à Viry (tous sites confondus) : 417 327 kWh en 2021 et 305 963 kWh en 2022

EAU

- Consommation d'eau (hors siège de Viry) : 4 503 m³ en 2021 et 6 702 m³ en 2022
- Consommation d'eau du siège de Viry : 717 m³ en 2021 et 843 m³ en 2022

Le changement climatique nous mobilise

Un groupe de travail composé de 5 agents référents a été constitué afin de **travailler sur la thématique du changement climatique**. En avril 2022, le groupe a participé à l'atelier la "Fresque du Climat". En juillet 2022, il a animé cette fresque auprès des élus et a organisé un premier temps d'échange en décembre.

Un bilan carbone est en cours d'élaboration afin de quantifier les gaz à effet de serre émis par les activités du Syndicat. De même, **des ateliers de sensibilisation** sont déployés pour l'ensemble des collaborateurs.

Le plan de gestion donne du rythme aux interventions du Syndicat

Le plan de gestion est né d'une réflexion stratégique partagée pour **gérer de façon cohérente, équilibrée et optimisée les espaces naturels de la vallée**. Il concilie la préservation du patrimoine naturel (faune, flore et leurs habitats), la prise en compte de la trame verte et bleue (continuités écologiques) ainsi que des paysages, la gestion du risque inondation, le bon état des eaux et le développement durable des différents usages (agriculture, activités touristiques et sportives, etc.).

Selon les enjeux et objectifs à court, moyen et long terme, **le plan de gestion permet de programmer le travail des équipes mais aussi de suivre la gestion des espaces naturels**. Au fur et à mesure des évaluations et des retours d'expériences, l'outil s'adapte. Les opérations d'entretien sont aussi priorisées selon leur urgence.

PANORAMA DES ACTIONS MENÉES POUR LE PLAN DE GESTION DES ESPACES NATURELS

AMÉLIORATION

DES CONNAISSANCES :

études de fréquentation des sites (éco-compteurs), inventaires faunistiques et floristiques, diagnostic des berges privées, expérimentations de lutte contre les espèces exotiques envahissantes (**8 086** données faune-flore récoltées).

COMMUNICATION

ET SENSIBILISATION :

2 637 élèves sensibilisés



GESTION DES ZONES HUMIDES :

roselières, cariçaies, mares (**12 ha** de zones humides).



GESTION DES MILIEUX BOISÉS

ET DES RIPISYLVES : abattages d'arbres, éclaircies, recépages de saules, taille de saules têtards (**92 ha** de surfaces boisées).



GESTION DES MILIEUX

SEMI-NATURELS : taille des haies, entretien des lisières, vergers.



ENTRETIEN DES ESPACES D'ACCUEIL

DU PUBLIC : promenade de l'Orge, passerelles, tonte ou fauche de certains espaces naturels, parkings, ramassage des poubelles (**53 km** de pistes entretenues, **43,65 ha** de prairies tondues, **72 km** de berges syndicales, **45 km** de tonte de bords de pistes).



GESTION DES COURS D'EAU ET PLANS

D'EAU : entretien et réhabilitation de berges (**4 km** de berges restaurées en 10 ans), entretien des bassins de retenue, retrait des embâcles dans les cours d'eau, ramassage des déchets divers (**100 tonnes** ramassées par an).



PROTECTION DU FOND DE VALLÉE

PAR ACQUISITIONS FONCIÈRES :

19 ha acquis.



SURVEILLANCE ET VEILLE

CONSTANTE DE NOTRE

TERRITOIRE : détection des pollutions, des obstacles à l'écoulement, des espèces exotiques envahissantes (frelons asiatiques, renouée du Japon, etc.), prévenir le risque inondation, assurer la sécurité des espaces d'accueil du public (abattage des arbres dangereux, mise en défense des zones sensibles), recensement des plaintes et doléances (**228** en 2022).



GESTION DES MILIEUX

OUVERTS : gestion différenciée, prairies fauchées, prairies pâturées, surfaces cultivées (**11 ha** fauchés, **29,58 prairies** pâturées, **4,5 ha** de débroussaillage, **38,3 ha** de broyage).

An aerial photograph of a river flowing through a landscape. The river is dark and reflects the sky. On both sides of the river, there are lush green trees and bushes. A light-colored path or road runs parallel to the river. In the background, a golden-brown field is visible. The text is overlaid on the left side of the image, partially covering the river and the path.

**PRÉSERVER
LA SANTÉ, LA SÉCURITÉ
ET VALORISER
LES COMPÉTENCES
DES COLLABORATEURS**



Engagement **3**

Pour nos équipes, nous nous sommes donné une ligne de conduite solide en matière de santé, sécurité et formation.

Grâce à notre système de management certifié ISO 45001, nos actions s'orientent vers le respect des règlements, la prévention des risques, la formation et la sensibilisation. Nous favorisons aussi le développement des compétences, le partage et la valorisation des connaissances pour l'ensemble de nos collaborateurs.



82

visites médicales
(47 avec la médecine du travail
et 35 avec un médecin agréé)

NOUS NOUS MOBILISONS POUR PROTÉGER LA SANTÉ ET LA SÉCURITÉ DE NOS COLLABORATEURS

Le Syndicat veille au respect des règlements
et de la loi, à la prévention des risques, à la formation
et la sensibilisation de son personnel.

Cet engagement vise à **développer une culture santé et sécurité au travail**
mais aussi à améliorer en permanence ses pratiques :

- en sécurisant les **conditions de travail des collaborateurs** par la prévention des lésions corporelles et atteintes à la santé en les impliquant dans les démarches d'amélioration,
- en intégrant la **maîtrise de la Santé Sécurité au Travail (SST)** à toutes les activités par l'évaluation des actions,
- en maîtrisant et **réduisant les risques professionnels identifiés** dans le cadre du Document Unique d'évaluation des Risques (DUER),
- **en associant à ses engagements les parties intéressées** avec le même niveau d'exigence,
- en encourageant la **consultation ainsi que la participation du personnel** et ses représentants,
- en maintenant la **certification du système de management SST** selon le référentiel ISO 45001.



Des examens complémentaires :
sang et selles pour 30 agents

La rigueur est la seule réponse possible à la réglementation

Grâce à l'**obtention de la certification ISO 45001** (norme dédiée à la santé et la sécurité des collaborateurs) en 2020, la politique santé et sécurité du Syndicat a évolué de façon significative.

Le document unique d'évaluation
des risques (DUER) donne un cadre
à la santé et à la sécurité

L'évaluation des risques professionnels (EvRP) détermine toute démarche de prévention. Identifier, analyser et pondérer les risques permet de définir les actions de prévention les plus appropriées, en couvrant les dimensions techniques, humaines et organisationnelles. Pour préserver la santé et assurer la sécurité des agents, le Syndicat met régulièrement à jour le document unique (DUER). **Les unités de travail, au nombre de 9, ont été redéfinies pour plus de clarté et de simplicité.**

Cette démarche poursuit plusieurs objectifs :

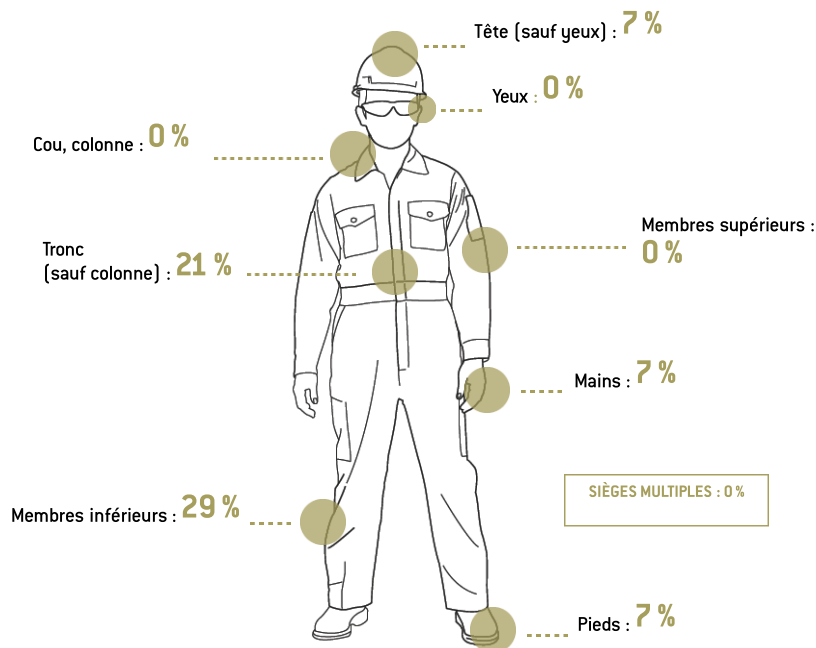
- réduire le nombre d'accidents de travail et des maladies professionnelles ;
- améliorer les conditions de travail ;
- sensibiliser les élus et agents sur les questions de santé et sécurité au travail ;
- mettre en place une démarche pérenne de prévention des risques.



Les accidents des agents du Syndicat en 2022

- 14 accidents de travail (dont 3 bénins) [contre 15 en 2021, 17 en 2020 et 21 en 2019]
- 43 % ont donné lieu à un arrêt de travail, soit 228 jours d'arrêt

Part des accidents de travail/service selon les sièges des lésions



Un nouveau cadre juridique pour la prévention

La loi n°2021-1018 du 2 août 2021 renforce la prévention de la santé au travail et réforme les services de santé.

Parmi les dispositions prises pour la prévention des risques au travail :

- consolidation des règles encadrant le Document Unique d'évaluation des Risques ;
- mise en place d'un passeport de prévention ;
- "qualité de vie au travail et conditions de travail", un nouveau thème de négociation périodique obligatoire.

Concernant le suivi médical et la lutte contre la désinsertion professionnelle :

- création d'une visite médicale de mi-carrière ;
- aménagement des modalités de retour d'un travailleur après une longue absence ;
- visite de fin de carrière ;
- cellule pluridisciplinaire de prévention de la désinsertion professionnelle ;
- convention de rééducation professionnelle.

La priorité est donnée à la sensibilisation

La prévention des risques s'appuie sur **un programme de formation et de sensibilisation**. Un volet spécifique santé et sécurité est prévu au sein du plan de formation du Syndicat de l'Orge.



80 344 €

consacrés à la formation en 2022 (dont 38 834 € de cotisations CNFPT)

Qualité, sécurité et environnement au programme

L'année 2022 a mis l'accent sur différentes formations : hygiène et sécurité, préparations aux concours et examens professionnels, formations obligatoires d'intégration et de professionnalisation. Au total, **298 formations ont été suivies (450 jours) avec un volet important sur la prévention des risques, soit 120 jours de formation pour 69 agents.**



Les formations en hygiène et sécurité

- **Sauveteur Secouriste au Travail** : 10 jours de formation pour 10 agents.
- **Habilitation électrique** (base et recyclage) : 23,5 jours de formation pour 15 agents.
- **Certificat d'Aptitude à Travailler en Espaces Confinés** (CATEC base et recyclage) : 31 jours de formation pour 23 agents.
- **Certificat d'aptitude à la conduite d'engins en sécurité** (CACES) : 16 jours de formation pour 8 agents.
- **Formation Bûcheronnage** pour les équipes des milieux naturels.
- **Formation à la prévention des risques** liés à l'activité physique.
- **Formation premiers secours.**



Un quart d'heure qui donne le ton pour la sécurité

Afin de mobiliser les agents sur les risques et la bonne utilisation de leurs équipements de protection, **3 quarts d'heure santé-sécurité au travail (OHSST) ont été programmés en 2022.**

Les OHSST s'inscrivent dans une démarche globale de prévention. Ils visent à renforcer la culture sécurité :

- en répétant les **messages de prévention essentiels** sur les risques rencontrés par les équipes,
- en impliquant les collaborateurs dans une **démarche participative** et d'amélioration continue,
- en faisant **changer les comportements** pour construire une culture sécurité commune,
- en étant à l'écoute des **problématiques sécurité du terrain** pour les traiter et libérer les éventuelles tensions.

Après chaque accident, **une alerte "Flash Sécurité"** est envoyée à l'ensemble des collaborateurs pour **expliquer les circonstances de l'accident et rappeler les gestes de prévention** et de sécurité à appliquer.



Les rondes QSE ouvrent le dialogue sur la prévention

Ces visites terrain témoignent de la **volonté de coopération et de dialogue entre le service QSE du Syndicat et les agents.**

Les objectifs principaux ?

- Rappeler les exigences, les faire comprendre et respecter.
- Améliorer les conditions de travail.
- Assurer la sécurité des agents. Encourager la communication (remontée des informations, pistes d'amélioration...).

En 2022, 4 visites terrain ont été organisées par le service QSE. Chacune d'entre elles ont donné lieu à un compte-rendu.



Les risques psychosociaux sont considérés comme les autres risques

Le Syndicat de l'Orge a lancé une **démarche de prévention collective des risques psychosociaux (RPS)**. Comme l'impose la réglementation⁶, il est nécessaire d'évaluer les RPS, de planifier des mesures de prévention adaptées et de donner la priorité aux actions collectives permettant de les éviter. En collaboration avec le CIG de Versailles, la démarche a rythmé l'année 2022. Une enquête menée de façon anonyme auprès des agents (76 % de répondants) a été complétée par des entretiens individuels (30 % de l'effectif).

Des ateliers de co-construction ont aussi été organisés avec les agents sur 3 grands thèmes : gestion des conflits/souffrance au travail, relations intra et inter service, information au sein du Syndicat (diffusion, échanges...). **Un plan d'action a été défini** puis validé au premier semestre 2023 en lien avec le CT (Comité technique) et CHSCT (Comité d'hygiène, sécurité et santé au travail). **Les agents du Syndicat ont évalué à 6,4/10 leur ressenti de bien-être au travail** (contre 6,7/10 en moyenne dans la Fonction publique).

[6] Obligation de mise en place d'un dispositif de signalement des actes de violence, de discrimination, de harcèlement moral ou sexuel et des agissements sexistes à la suite de la loi de Transformation de la Fonction Publique du 6 août 2019 - Décret n° 2020-256 du 13 mars 2020.

NOUS FAVORISONS L'ACQUISITION DE NOUVELLES COMPÉTENCES

Les agents du Syndicat peuvent suivre des webconférences via Idéal Connaissances, partenaire qui accompagne l'échange de savoir-faire des collectivités territoriales sur leurs domaines de compétences.

Dans le cadre d'un abonnement annuel (coût de 7 886 €), **17 thématiques sont proposées** : Eau, Espaces naturels et biodiversité, Milieux aquatiques, Urbanisme et aménagement, Hygiène et sécurité, Environnement et développement durable, Compétences et ressources humaines, Risques, Espaces verts, Juristes publiques et Pilotage financier.

Les avancements de grade et la promotion interne



2 dossiers de promotion validés

FILIÈRE TECHNIQUE

- 1 agent promu au grade d'Ingénieur – catégorie A
- 1 agent promu au grade d'Agent de maîtrise – catégorie C+

8 dossiers de promotion interne

FILIÈRE TECHNIQUE

- 2 dossiers pour le grade d'Ingénieur – catégorie A
- 1 dossier pour le grade d'Agent de maîtrise – catégorie C+

FILIÈRE ADMINISTRATIVE

- 3 dossiers pour le grade d'Attaché – catégorie A
- 2 dossiers pour le grade de Rédacteur – catégorie B

4 avancements de grade

FILIÈRE ADMINISTRATIVE

- 2 agents pour le grade d'Adjoint principal de 1^{re} classe – catégorie C

FILIÈRE ANIMATION

- 1 agent pour le grade d'Animateur principal de 2^e classe – catégorie B

FILIÈRE TECHNIQUE

- 1 agent pour le grade d'Ingénieur en Chef Hors Classe

An aerial photograph of a river flowing through a lush green landscape. A sandy path runs alongside the river, where two people are walking. The text 'GARANTIR LES PRATIQUES ÉTHIQUES' is overlaid on the left side of the image, with a white bracket-like graphic element above the word 'GARANTIR'.

GARANTIR LES PRATIQUES ÉTHIQUES

*



Ambition **1**

Nous agissons dans le respect
des lois et des réglementations
en droite ligne avec nos missions
de service public.

Fidèle à nos valeurs
et à nos engagements,
nous faisons preuve
de loyauté, de considération
et d'honnêteté dans
nos pratiques.
Nous favorisons chaque jour
une culture de l'intégrité.

NOUS AVONS LA CULTURE DE LA CONCERTATION ET DES PRATIQUES SOCIALES

Le Syndicat de l'Orge a à cœur d'entretenir un climat social de qualité.
Les instances représentatives du personnel sont ainsi régulièrement consultées.

Le Syndicat accorde une grande importance au dialogue social

Les instances représentatives du personnel, en particulier le CT (Comité technique) et le CHSCT (Comité d'hygiène, sécurité et santé au travail), sont des lieux de débats et de décisions en matière d'organisation du travail et de gestion du personnel.

Principaux débats au sein du Comité technique 2022

3 réunions, Présidente Sylvie Ollivier-Henry

Principaux points abordés :

- Réorganisation du service Paysage, études et milieux.
- Présentation de la rupture conventionnelle dans la Fonction publique territoriale.
- Création d'un poste de chargé d'opération au service "Rivière Paysage" avec la modification du nom du service qui devient "Aménagement rivière et paysage".
- Versement de l'allocation aux parents d'enfants handicapés (APEH).
- Mise en place de manière pérenne du télétravail : bilan du questionnaire sur le télétravail, mise à jour du règlement intérieur, de la charte informatique et des arrêtés individuels, intégration du volet dans le compte-rendu d'entretien professionnel et versement de l'indemnité forfaitaire de télétravail.
- Déménagements : répartition des bureaux Ollainville / Viry.
- Réforme de la catégorie B au 01/09/2022.
- Audit de renouvellement des certifications.
- Démarche et bilan des risques psychosociaux (RPS).
- Elections professionnelles le 08/12/2022.



7

assemblées générales
et 7 bureaux en 2022

Principaux débats au sein du Comité d'Hygiène et de Sécurité 2022

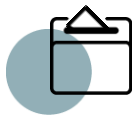
3 réunions, Présidente Sylvie Ollivier-Henry

Principaux points abordés :

- Bilan de la médecine professionnelle pour l'année 2022.
- Simplification du DUER et présentation de la nouvelle trame.
- Bilan des analyses des accidents du travail.
- Déménagements : répartition des bureaux Ollainville / Viry.
- Démarche et bilan des risques psychosociaux (RPS).
- Visite des bureaux de Viry par l'ergonome d'ASTE (médecine du travail) le 07/06/2022.
- Point sur l'entretien des locaux d'Ollainville.
- Point sur les procédures de sécurité incendie : exercice d'évacuation...

Quels rôles et quelles compétences pour les différentes instances ?

- **Commission Administrative Paritaire (CAP) placée auprès du CIG**
Elle émet des avis préalables aux décisions relatives à la carrière individuelle des fonctionnaires stagiaires et titulaires (une CAP par catégorie A, B, C). Exemples : avancement de grade, promotion interne.
- **Commission Consultative Paritaire (CCP) placée auprès du CIG**
Cette instance émet des avis préalables sur certaines décisions liées à la situation des agents contractuels de droit public (une CCP par catégorie A, B, C). Exemples : licenciement, sanctions disciplinaires, refus de temps partiel...
- **Comité Technique (CT)**
Il est consulté sur toutes les questions portant sur l'organisation collective et le fonctionnement des services.
Exemples : régime indemnitaire, plan de formation, suppression d'emploi...
- **Comité d'Hygiène, de Sécurité et des Conditions de Travail (CHSCT)**
Il est consulté sur toutes les questions d'hygiène, de sécurité et de conditions de travail.
Exemples : Document Unique relatif à l'évaluation des risques professionnels, registre des dangers graves et imminents...



107

délibérations du bureau
et de l'Assemblée
générale et 67 décisions
du Président en 2022



Assemblée générale
avril 2023



39
contrats publics
notifiés
dont 18 avenants
notifiés

9
commissions
d'attribution
dont 5 commissions
d'appel d'offres

NOS PRATIQUES SONT PLUS QUE JAMAIS VERTUEUSES

L'éthique guide nos actions

Les marchés publics sont soumis à des règles et principes issus du Code de la commande publique ou du droit communautaire. Ils doivent être conclus dans le respect de l'éthique et du droit. L'objectif ? **Assurer une pleine égalité entre les candidats et une véritable concurrence entre les entreprises.**

Le Syndicat de l'Orge répond à toutes les **exigences en matière de publicité de ses marchés**. Ils sont diffusés dans les grands journaux de la commande publique et accessibles sur sa plateforme de dématérialisation en ligne.

Le Syndicat introduit si possible **des clauses d'insertion sociale dans ses marchés**, en imposant à l'entreprise attributaire d'embaucher des personnes éloignées de l'emploi pour exécuter ses prestations. Une collaboration s'est ainsi installée avec le PLIE (Plans locaux pluriannuels pour l'insertion et l'emploi) en charge du contrôle de la réalisation des heures d'insertion prévues par le prestataire du Syndicat de l'Orge. Dans le cadre du libre accès à la commande publique, le Syndicat veille également, si possible, **à allouer ses marchés afin de favoriser leur accès aux TPE et PME.**

De nouveaux moyens pour le service marchés publics du Syndicat

Depuis la fusion des anciens syndicats (SIVOA, SIBSO et SIHA) en 2019 ayant donné naissance au Syndicat de l'Orge, **le service marchés publics a fait l'objet d'une réflexion**. En 2022, son organisation et ses moyens ont été repensés. Deux gestionnaires de marchés publics ont ainsi été recrutés.

Ce service ressource s'est renforcé pour répondre aux besoins du Syndicat. En plus d'une gestionnaire des achats nécessaires aux services de terrain, le service est désormais organisé autour de deux gestionnaires spécialisés dans la passation des marchés publics. Ils accompagnent les services sur la définition des besoins, le montage des dossiers de consultation et gèrent les procédures de mise en concurrence encadrées par les textes réglementaires. Une troisième gestionnaire se consacre à l'exécution financière des contrats publics.

Des outils transversaux ont aussi été mis en place pour **mieux répondre aux obligations du Syndicat de l'Orge dans le domaine de la commande publique**. Pour les équipes marchés publics, l'année 2022 a notamment été marquée par un important marché de maîtrise d'œuvre pour la renaturation de l'Orge à Juvisy. Une procédure concurrentielle avec négociation a été nécessaire.



NOTRE GOUVERNANCE DÉFEND DES PRINCIPES DE TRANSPARENCE

Le Syndicat de l'Orge est un établissement public de coopération locale qui associe des collectivités de natures différentes [collectivités territoriales et groupements de collectivités]. Son objectif ? **Mettre des moyens en commun afin d'exercer une ou plusieurs activités d'intérêt général.**

On parle de syndicat mixte "fermé" car il est exclusivement composé de communes et d'EPCI (établissements publics de coopération intercommunale). Il n'est pas ouvert à d'autres personnes morales de droit public. En outre, conformément aux articles L.2122-22 et L.5211-2 du Code général des collectivités territoriales, le Président du Syndicat de l'Orge peut recevoir délégation d'une partie des attributions de l'organe délibérant.

Notre gouvernance est le miroir de notre territoire

Le bureau syndical est composé de **15 vice-présidents et 6 conseillers délégués.**

PRÉSIDENT

François CHOLLEY, Président du Syndicat de l'Orge, VP de Cœur d'Essonne Agglomération, Maire de Villemeisson-sur-Orge

VICE-PRÉSIDENTS ET CONSEILLERS DÉLÉGUÉS

Olivier THOMAS – 1^{er} vice-président, VP Communauté d'Agglomération Paris Saclay, Maire de Marcoussis

Thierry DEGIVRY – 2^e vice-président, VP Communauté de Communes du Pays de Limours, Maire de Fontenay-lès-Briis

Fatima OGBI – 3^e vice-présidente, Communauté d'Agglomération Grand Paris Sud Seine Essonne Sénart, Maire adjointe de Grigny

Francis SAINT-PIERRE – 4^e vice-président, Grand Orly Seine Bièvre, Conseiller municipal de Juvisy-sur-Orge

Sophie RIGAULT* – 5^e vice-présidente, VP Communauté d'Agglomération Cœur d'Essonne Agglomération, Maire de Saint-Michel-sur-Orge

Jean-Jacques GROUSSEAU – 6^e vice-président, VP Grand Orly Seine Bièvre, Maire d'Athis-Mons

Sylvie OLLIVIER-HENRY – 7^e vice-présidente, Conseillère municipale Le-Val-Saint-Germain

Pierre LE FLOC'H – 8^e vice-président, Communauté de Communes Entre Juine et Renarde, Conseiller municipal de Saint-Sulpice-de-Favières

Laurent LARREGAIN* – 9^e vice-président, Communauté de communes Dourdannais en Hurepoix, Conseiller municipal de Dourdan

Gilles FRAYSSE – 10^e vice-président, Communauté d'Agglomération Cœur d'Essonne Agglomération, Maire de Villiers-sur-Orge

Arielle MERRINA* – 11^e vice-présidente, Grand Orly Seine Bièvre, Maire adjointe de Viry-Chatillon

Nicolas FOUQUE – 12^e vice-président, Communauté d'Agglomération Cœur d'Essonne Agglomération, Maire adjoint d'Ollainville

William BERRICILLO – 13^e vice-président, Communauté de Communes du Pays de Limours, Maire de Saint-Maurice-Montcouronne

Camille BERTINE – 14^e vice-présidente, Communauté d'Agglomération Cœur d'Essonne Agglomération, Conseillère municipale de Bruyères-le-Châtel

Olivier MARCHAU – 15^e vice-président, Communauté d'Agglomération Paris Saclay, Maire adjoint d'Épinay-sur-Orge

Patrick MYOTTE* – 1^{er} conseiller délégué, Communauté de Communes du Pays de Limours, Conseiller municipal de Forges-les-Bains

Fabrice ARBELET – 2^e conseiller délégué, Communauté d'Agglomération Cœur d'Essonne Agglomération, Maire adjoint de Saint-Germain-lès-Arpaçon

Emmanuel DASSA – 6^e conseiller délégué, Communauté de Communes du Pays de Limours, Maire de Briis-sous-Forges

Jean-Claude DESILE – 3^e conseiller délégué, Communauté de communes Dourdannais en Hurepoix, Maire adjoint de Saint-Chéron

Sylvain TANGUY – 4^e conseiller délégué, Communauté d'Agglomération Cœur d'Essonne Agglomération, Maire de Le-Plessis-Pâté

Gérard KERVRAN – 5^e conseiller délégué, Communauté d'Agglomération Cœur d'Essonne Agglomération, Conseiller municipal d'Arpaçon

* À l'heure où nous rédigeons ce RDD, ces élus ont quitté la gouvernance du Syndicat, remplacés par Magali Hautefeuille, Maire de Sermaise, et Pascal Audouin, conseiller municipal de Dourdan.

L'engagement de nos élus s'illustre lors de nos commissions publics du Syndicat

Gestion des milieux naturels et ouverture au public

(avec les associations : Commission consultative des services publics)

Arielle MERRINA : aménagements hydromorphologiques

Gilles FRAYSSE : agriculture

Olivier THOMAS : gestion des espaces naturels / accueil du public / déchets

Camille BERTINE : évaluation de la qualité de l'eau et de la biodiversité

Nicolas FOUQUE : urbanisme et foncier Prévention des inondations

Francis SAINT-PIERRE : stratégie, suivi des PAPI Seine et Orge Yvette

Pierre LE FLOCH : ruissellement agricole

Sophie RIGAULT : gestion de crise

Gérard KERVRAN : ouvrages hydrauliques, ZNEC, modèle hydraulique,
désimperméabilisation

Emmanuel DASSA : études et travaux répondant à des problématiques inondation

Transport syndical des eaux usées, eaux pluviales et épuration

Jean-Jacques GROUSSEAU :

études et travaux pour la réhabilitation des réseaux de transport

Sylvain TANGUY :

contrat de DSP, refonte du règlement d'assainissement,
schéma directeur transport aval

Fatima OGBI :

études et travaux sur stations de traitement des eaux usées et eaux pluviales

Collectes communales et branchements

Laurent LARREGAIN : contrôles branchements

Thierry DEGIVRY : SDA communaux, rapports annuels collecte

Jean-Claude DESILE : études et travaux réseaux de collecte, suivi points noirs

Communication, sensibilisation, coopération décentralisée et QSE

Sylvie OLLIVIER-HENRY : communication et coopération décentralisée

Olivier MARCHAU : éducation à l'environnement et QSE

Ressources : finances, bâtiments, moyens techniques, informatique

Patrick MYOTTE : budget assainissement et harmonisation redevances

William BERRICHILLO : budget rivière

Fabrice ARBELET : recettes PFAC, subvention, suivi CTEC...

Un dialogue riche et ouvert avec de nombreuses parties prenantes



Partenaires institutionnels

- Conservatoire des espaces naturels sensibles
- Office national des forêts
- Office international de l'eau
- Diren
- Agence de l'eau Seine-Normandie
- Commissions locales de l'eau
- Syndicats partenaires
- SIAAP
- Conseil départemental de l'Essonne
- Conseil régional d'Île-de-France
- Préfecture de l'Essonne
- Ministère de l'Écologie et de l'Environnement
- Communautés d'agglomération
- ADEME
- Mairies, élus locaux et personnels
- SEDIF
- SDIS
- Agence française de la biodiversité
- Agence des espaces verts...



Relais d'opinion

- Les associations :
 - Nature
 - Pêche
 - Environnement
 - Éducation
- Les médias
- Les réseaux sociaux.



Partenaire de proximité

- Les collaborateurs
- Les riverains des cours d'eau et des sites
- Les 430 000 habitants des 65 communes du Syndicat
- Les entreprises et bureaux d'études
- Le comité technique (CT)
- Le comité d'hygiène, de sécurité et des conditions de travail (CHSCT)...



Cibles éducation

- Établissements scolaires de la vallée de l'Orge
- Élèves
- Enseignants
- Syndicats d'initiative
- Maison de l'environnement
- Associations d'éducation à l'environnement
- Associations parents d'élèves
- Réseau Graine
- Médiathèques

MOBILISER LES ÉNERGIES LOCALES ET PARTAGER NOS ENGAGEMENTS

*





Ambition **2**

Notre engagement doit être
une ligne d'inspiration pour tous.

Les sculptures monumentales en bois récupérés, réalisées par Mickaël Camacho pour la vallée de l'Orge en sont un bel exemple. Nous avançons grâce aux interactions entre toutes nos parties prenantes. Nous sensibilisons et informons tous ces publics en mettant l'accent sur le milieu scolaire. Nous encourageons aussi nos fournisseurs à suivre la voie du développement durable.



26

événements dans la vallée de l'Orge en 2022
(tournages de film, spots publicitaires, promenades en calèche,
défis sportifs...)

NOUS ENTRETENONS UN LIEN DE PROXIMITÉ AVEC LES CITOYENS

Un meilleur respect des cours d'eau passe par des actions de communication et de sensibilisation régulière des habitants de la vallée. Différents outils permettent au Syndicat de l'Orge de faire connaître son rôle et ses initiatives.

Notre dispositif de communication poursuit des objectifs ambitieux

Tous les projets et outils déployés visent à **promouvoir le rôle du Syndicat, aux côtés des communes et communautés adhérentes, en tant qu'acteur majeur de l'environnement sur son territoire**. La sensibilisation des habitants de la vallée à la protection de leur environnement est également une tâche importante.

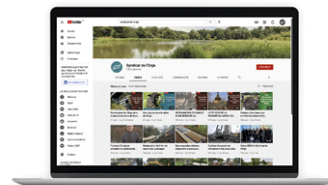
Notre écosystème continue de s'étoffer

Pour communiquer, le Syndicat s'appuie sur :

- les réseaux sociaux (**Facebook et Twitter**) ;
- une **newsletter trimestrielle** destinée aux élus du Syndicat ;
- le **rapport sur la qualité de l'Orge** ;
- des dépliants et plaquettes thématiques ;
- un **atlas cartographique**, support d'aide à la compréhension du rôle du Syndicat ;
- le **magazine Au Fil de l'Orge**, adressé aux 430 000 habitants de la vallée ;
- la **chaîne YouTube** qui relaye l'actualité du Syndicat (travaux, études...) ;
- des **guides à télécharger sur syndicatdelorge.fr** (rubrique Loisirs) : **charte du promeneur**, **guide de la promenade de l'Orge** et de la Sallemouille ;
- des **inaugurations** ;
- une **classe d'eau dédiée aux élus** du Syndicat.

Des **outils pédagogiques** sont aussi développés régulièrement pour les actions d'éducation à l'environnement comme les **5 vidéos interactives** autour de la mascotte Goutedo⁷ et les **parcours numériques à destination des enseignants**. Ils sont accessibles sur la chaîne YouTube du Syndicat (rubrique sensibilisation).

Le jeu **À la poursuite de Goutedo**, disponible à la vente sur **syndicatdelorge.fr**, invite les enfants dès 7 ans à développer leurs connaissances sur l'eau et à s'amuser en famille en prenant conscience de l'importance de cette ressource.



[7] Le cycle naturel de l'eau, l'eau dans la ville, la station d'épuration, les sources de pollution de l'Orge et le risque inondation.



Classe d'eau élus

Nos élus retournent en classe

Pourquoi proposer cette formation en partenariat avec l'Agence de l'eau Seine-Normandie ? Les élus disposent ainsi de **connaissances actualisées** : réglementation, responsabilités, bonnes pratiques, partenaires... **Ils partagent des expériences et problématiques sur l'eau. Ils se créent des relations** à l'échelle locale avec un réseau d'acteurs de l'eau compétents. Ils peuvent aussi **mieux mobiliser les acteurs du territoire** à la préservation de la ressource (agriculteurs, industriels, habitants, agents...).

Des ateliers de travail et d'échanges, des visites d'aménagement ou d'installations ainsi que des moments de convivialité ont rythmé ces classes d'eau dédiées aux élus. **De nombreux agents du Syndicat ainsi que des intervenants extérieurs sont intervenus** sur chacune des thématiques : l'Agence de l'eau Seine-Normandie, la Direction départementale des Territoires, le Conseil départemental, ATM, le Cerema, le Siavy, la Régie Cœur d'Essonne, Eau Ouest Essonne, Eau de Paris, Suez Eau France, le SIAVB, un maître de conférence à l'Université Panthéon Sorbonne, l'entreprise SETHY et l'Agence Française pour la Biodiversité. **La formule classe d'eau (6 modules en 6 jours)⁸ répond concrètement aux besoins des élus locaux**, en leur communiquant des informations utiles pour engager des actions efficaces en faveur de l'eau.

[8] Module n°1 : Les collectivités au cœur de la politique de l'eau. Module n°2 : Quel chemin pour l'eau en ville ? Module n°3 : Eau potable : un capital à protéger. Module n°4 : Transporter, stocker et traiter les eaux usées. Module n°5 : Eau, biodiversité et territoire : vers une restauration des continuités écologiques. Module n°6 : Eau et changement climatique.

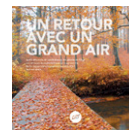
Quatre œuvres en pleine nature

En janvier 2022, à l'occasion d'un appel à candidatures financé par la Région Île-de-France, le Syndicat lançait le projet *"Art et nature en vallée de l'Orge"*. L'objectif ? Sensibiliser à l'environnement et valoriser le patrimoine naturel. Les artistes étaient ainsi invités à créer des œuvres originales d'une dimension inhabituelle. Mickaël Camacho est le lauréat de cette opération inédite. Son œuvre *"Quand la nature prend vie"* a séduit élus, agents et citoyens, tous associés au choix final. Les sculptures monumentales ont été installées au sein de l'espace naturel du Perray, du parc de Lormoy et du bassin du Petit-Paris. Ces êtres de bois, faits de branchages récupérés, ont été assemblés dans l'atelier de Mickaël Camacho. L'installation des œuvres s'est achevée sur place.

Au fil du temps, elles deviendront indissociables du site qui les accueille.



Notre rapport développement durable 2021 a été triplement récompensé par les professionnels de la communication (COM-ENT, Trophées de la communication, TOP/COM) ! Une distinction qui valorise les agents du Syndicat et leur travail pour préserver les milieux naturels.



Nous mettons l'accent sur la pédagogie

Les éducateurs à l'environnement du Syndicat ont pour mission de sensibiliser les élèves des écoles, collèges et lycées de la vallée de l'Orge à la préservation des ressources naturelles et de la biodiversité. **Les animations pédagogiques et ludiques sont axées sur la découverte de l'environnement et le rôle du Syndicat.**

Les élèves obtiennent ainsi des clés de compréhension mais aussi d'action (éco-gestes). Le cahier "Voyage au pays de l'eau" et les différentes maquettes⁹ permettent aussi aux éducateurs de communiquer les notions essentielles sur l'eau et le développement durable.



2637

élèves sensibilisés



Des supports conçus spécifiquement pour les enseignants

Le Syndicat met à la disposition des enseignants de la vallée de l'Orge :

- une **plateforme d'inscription en ligne** sur syndicatdelorge.fr,
- des **articles sur le blog degoutedo.fr** où chaque animation peut être valorisée,
- des **dépliants [primaire et collège]** présentant tous les projets,
- un **espace jeunesse** en ligne avec l'ensemble des supports pédagogiques,
- un **questionnaire de satisfaction** en ligne après un atelier ou une classe d'eau.

Classe d'eau, ateliers ou modules, **chaque enseignant peut donner son sentiment sur l'intervention qu'il a suivie**. Cette évaluation permet aux éducateurs d'améliorer leur pédagogie et de mettre en place de nouvelles activités. Le lien avec le programme scolaire reste un principe socle. **Les retours des enseignants sont globalement très positifs.**

Une nouvelle formation imaginée pour les professeurs des écoles

En collaboration avec le Conseiller pédagogique départemental Sciences, Technologie et EDD de l'Éducation nationale, **les éducateurs à l'environnement ont déployé deux formations pour 35 professeurs des écoles en 2022**. La consommation responsable de l'eau et les enjeux du changement climatique étaient les deux thématiques privilégiées. **78,5 % des enseignants interrogés par questionnaire ont émis un avis positif sur cette formation**. Les sorties en extérieur ont permis de souligner l'impact du changement climatique sur la faune et la flore locales. Les enseignants sont repartis avec des idées fraîches et des outils pour aborder tous ces sujets avec leurs élèves.

[9] Maquettes de la vallée, du cycle naturel de l'eau, du fonctionnement d'un bassin de retenue, du cycle de l'eau domestique.



47

classes de collèges
soit 730 élèves

Le développement durable intéresse
toutes les classes d'âge

Cycle 2 (CP, CE1, CE2)

• 4 ateliers ponctuels de 2 h au choix :

- l'eau indispensable à la vie : comprendre que l'eau est à l'origine de toute vie ;
- l'eau dans tous ses états : découvrir les 3 états de l'eau présents sur la planète ;
- les pouvoirs de l'eau : découvrir les propriétés de l'eau à l'aide d'expériences ;
- la balade sensorielle (en extérieur) : découvrir le milieu naturel en utilisant ses sens, développer sa créativité en pratiquant le *land art*.

Cycle 3 (CM1, CM2, 6^e)

- **Le projet classe d'eau** : 9 interventions de 2 h par classe (une par mois d'octobre à juin). En classe ou au bord de l'Orge, découverte de l'importance de l'eau, l'impact des activités humaines sur le milieu et les actions du Syndicat sur le territoire. En juin, un grand jeu conclut la classe d'eau et les élèves obtiennent leur diplôme d'éco-citoyen.
- **11 ateliers ponctuels de 2 h** au choix en classe ou en extérieur.

Collégiens

- **5 modules au choix** : un module comprend plusieurs ateliers d'1 ou 2 h en classe ou en extérieur :
 - changement climatique : 3 ateliers en classe ;
 - consommation responsable : 3 ateliers en classe ;
 - biodiversité : 3 ateliers en extérieur ;
 - impacts anthropiques : 1 atelier en classe et 1 en extérieur ;
 - enjeux de l'eau dans le monde : 2 ateliers en classe.



Quelles sont les interventions plébiscitées en 2022 ?

"Les pouvoirs de l'eau" a été apprécié par les enseignants de CP, CE1 et CE2. Cette intervention s'appuie sur une approche scientifique, ludique et expérimentale.

"Les sources de pollution des cours d'eau" plaît aux enseignants de CM1 et CM2. Après avoir répertorié les activités humaines polluantes, les élèves réalisent que ce qui est jeté dans la rue finit dans les rivières. Les écogestes sont ainsi encouragés.

"Changement climatique" est le plus

module le plus demandé pour les collégiés. Il met en évidence les enjeux du réchauffement global de la planète et donne des pistes d'action.



NOUS SOMMES AUSSI LÀ POUR ACCOMPAGNER LES PARTENAIRES

La base aérienne 217 poursuit sa transformation

En 2022, le Syndicat a poursuivi sa mission en tant qu'assistant à maîtrise d'ouvrage sur la gestion des eaux pluviales, le paysage et la biodiversité auprès de la SPL Air 217 (portée par Cœur d'Essonne Agglomération) pour la requalification de la Base Aérienne 217 à Brétigny-sur-Orge et le Plessis-Pâté.

L'ex-base militaire accueillera un pôle cinématographique industriel et culturel, des événements ambitieux (festivals), des exploitations agricoles (cultures et élevages) et des entreprises innovantes. Tout ceci en valorisant le patrimoine bâti existant, la biodiversité et en structurant les espaces publics ainsi que les mobilités.

Le Syndicat apporte son expertise en gestion des eaux pluviales

Le Syndicat de l'Orge a accompagné la SPL Air 217 dans l'élaboration du **Dossier Loi sur l'Eau** (réalisé par l'agence Thierry Maytraud) sur les Franges Ouest de la Base 217 (futurs studios de cinéma, village urbain, arboretum, colline, vergers, Taxiway, plaine événementielle et la Piste). Ceci jusqu'au dépôt en février 2022 puis dans les réponses aux questions de la DDT 91.

Le Syndicat de l'Orge a aussi favorisé la **prise en compte de la gestion des eaux pluviales par infiltration** dans la mise en compatibilité du Plan local d'urbanisme (PLU) de Plessis-Pâté (dans le cadre de la déclaration de projet des Franges Ouest de la Base 217). Sa présence a également compté pour **élaborer le cahier des charges de l'étude pour le plan pluriannuel de gestion des sites de biodiversité et de gestion des eaux pluviales à ciel ouvert**. Les agents du Syndicat ont pu participer à une visite des plantations réalisées sur les continuités écologiques de la Base 217.

Enfin, le Syndicat a répondu fin 2022 avec la SPL Air 217 et l'agence Thierry Maytraud à un appel à communication pour la conférence internationale Novatech sur l'eau prévue en 2023.



La Base 217
va changer de visage



19 Ha
acquis en 2022
pour 304 443 € HT

Notre politique foncière épouse les contours de notre territoire

Le Syndicat est aux côtés des communes dans les différentes procédures de révision de leurs documents d'urbanisme : assainissement, gestion des eaux pluviales, valorisation de la trame verte et bleue, gestion du risque d'inondation, préservation et valorisation du patrimoine naturel de la vallée. La procédure du Code de l'urbanisme doit être impérativement respectée. Le Syndicat de l'Orge est consulté en tant que Personne Publique Associée (PPA).



	2021	2022
ADS reçues	1 252	1 015
Avis émis	1 059	901

Les équipes du Syndicat favorisent la conformité

Lors de l'instruction des autorisations d'urbanisme, **le Syndicat examine la prise en compte du risque (PPRI, ruissellement...), des zones humides, la présence des réseaux, les aménagements des berges et la gestion des eaux pluviales.**

L'objectif ? Limiter les constructions en zones inondables, veiller au respect des espaces protégés et assurer la gestion des eaux pluviales.

Afin de répondre à ces enjeux d'envergure, **les agents du Syndicat collaborent avec l'ensemble des partenaires durant l'instruction des autorisations d'urbanisme (ADS).**

Il s'agit d'apporter des réponses concrètes et des solutions conformes à la réglementation.

Cet accompagnement en amont facilite l'instruction et garantit juridiquement la procédure. Le conseil en gestion des eaux pluviales se développe. Il est porté par une gestion au plus près du point de chute grâce à des techniques alternatives.

Comme toutes les communes, les équipes du Syndicat ont dû s'adapter à la dématérialisation des autorisations d'urbanisme.

Projet agroenvironnemental
"Bassin versant"

Projet agroenvironnemental et climatique "Bassin versant de l'Orge"

PAEC

- Communes animées par le Syndicat de l'Eau et de l'Assainissement du sud Yvelines (SEASY)
- Communes animées par le Syndicat de l'Orge



NOUS METTONS NOTRE EXPERTISE AU SERVICE DES COLLECTIVITÉS

**Le Syndicat rend possible
des projets à forte valeur ajoutée
écologique**

À Saint-Sulpice-de-Favières et Breuyl-Jouy,
la valorisation écologique emprunte
un nouveau chemin

En 2018, le propriétaire du moulin de l'écurie a adressé une demande d'aliénation des deux chemins ruraux traversant sa propriété. Une enquête publique est alors lancée par les communes de Saint-Sulpice-de-Favières et de Breuyl-Jouy. Après une réponse favorable du commissaire enquêteur, un itinéraire de substitution doit être réalisé au frais du propriétaire.

En 2019, le Syndicat de l'Orge est sollicité par les communes pour étudier la faisabilité du chemin proposé. Le Syndicat conclut à un rapport bénéfices/coûts faible et propose un scénario alternatif : la réhabilitation de l'itinéraire de randonnées situé à proximité.

Sur ce projet, les communes et le Syndicat sont engagés autour d'enjeux partagés. En premier lieu, **promouvoir les circulations douces** en rétablissant la continuité du cheminement. Le projet devra également **protéger la zone humide et sa biodiversité** fortement impactées par les activités humaines (randonnées piétonnes, cycliste ou équestres, passage interdit d'engins motorisés etc.). Le Syndicat et les communes doivent donc trouver des aménagements permettant aux usagers de **découvrir les trésors paysagers et patrimoniaux de la vallée de la Renarde tout en préservant les richesses du milieu naturel.**

En 2022, le **scénario d'aménagement proposé par le Syndicat a été validé par les communes. Les principaux financeurs ont aussi été identifiés.** Cette opération s'intègre dans le cadre d'un appel à projet "Sentier de nature" lancé par le Cerema. Elle bénéficiera d'aides financières du Conseil Départemental de l'Essonne et de l'association CDRP 91.

À Dourdan, la continuité écologique demande
une mobilisation collective

Le projet de restauration de la **continuité écologique sur l'Orge des sites du bassin des Prés de l'Étang et du moulin Choiseleur** est né d'un constat : la dégradation avancée de la vanne du Potelet. Celle-ci permet la gestion du bassin des Prés de l'Étang, espace naturel utile à la lutte contre les inondations et présentant un bief ponctué d'éléments patrimoniaux (lavoirs). Dourdan a sollicité le Syndicat pour **identifier des solutions de réhabilitation pour les 350 m de berges de la promenade Veneau**. Celle-ci est en état de dégradation avancée et présente des risques d'effondrement. Menaçant la sécurité des promeneurs, la commune a interdit son accès. En outre, **Dourdan a acquis une parcelle le long de l'Orge sur le secteur Vesine pour en faire un lieu d'accueil du public** dans la continuité des promenades existantes.

Ce projet répond à plusieurs enjeux essentiels :

- la diminution du risque inondation,
- l'amélioration de la qualité et de la biodiversité de l'Orge,
- la restauration hydromorphologique de la rivière,
- la restauration de la continuité écologique,
- la valorisation du patrimoine lié à l'eau et du patrimoine historique,
- le développement des circulations douces.

En 2022, le **Syndicat de l'Orge a poursuivi sa collaboration avec les bureaux d'études missionnés sur ce projet.** Trois scénarios ont été élaborés. Ils intègrent la diminution du risque inondation, l'aménagement des 7 ouvrages hydrauliques permettant la restauration de la continuité écologique de l'Orge ainsi que la mise en valeur paysagère du site et de son patrimoine. Ce projet nécessite de nombreuses études (topographique et géotechnique, hydraulique, faunistique et floristique...).

Durée des études :

Secteur du bassin des Prés-de-l'Étang et du Moulin Choiseleur : 2018-2023

Secteur des promenades Petit-Huis/Veneau : 2022-2025

Coût des études :

Secteur du bassin des Prés-de-l'Étang et du Moulin Choiseleur : 124 450 € HT

Secteur des promenades Petit-Huis/Veneau : 152 375 € HT

Financement : 70 % Agence de l'eau Seine-Normandie, Conseil régional et Conseil départemental, 30 % commune de Dourdan et Syndicat de l'Orge



DÉVELOPPER LES SOLIDARITÉS INTERNATIONALES



Ambition **3**

Face aux disparités d'accès à l'eau, certains pays dans le monde se trouvent sur une ligne de crête.

À notre échelle, nous voulons contribuer à réduire ces inégalités. Nous nous sommes engagés depuis 1995 dans des actions de coopération décentralisée, d'abord au Niger et aujourd'hui à Madagascar. Ces initiatives s'inscrivent dans le cadre de la Loi Oudin-Santini. *"Les collectivités territoriales en charge de l'eau et de l'assainissement peuvent consacrer jusqu'à 1 % de leur budget à des actions internationales de développement dans leur domaine de compétences".*



21 260€

investis par le Syndicat*

NOUS RESTONS AUX CÔTÉS DE MADAGASCAR

Depuis 2017, le Syndicat a installé un partenariat avec l'AMIF (Amitié Madagascar Ile-de-France). Cette association d'Épinay-sur-Orge mène depuis 15 ans des programmes visant à améliorer la vie des 26 000 habitants d'Anjozorobe (commune située à 80 km au nord de la capitale Antananarivo) pour l'eau potable, la santé, l'éducation et l'élevage.

Une mission d'évaluation pour faire le point

En 2022, le Syndicat a accordé une participation de **17 557 €** afin de permettre :

- la construction d'un **nouveau réservoir de 15 m³** installé à proximité du château d'eau actuel (devenu trop petit pour alimenter toute la population) dans le bourg principal ;
- la création de **nouveaux réseaux de distribution** pour 3 quartiers.

Trois agents du Syndicat de l'Orge ont accompagné la présidente de l'association AMIF lors d'un voyage à Anjozorobe. Cette mission consistait à **mesurer l'efficacité et la bonne utilisation des fonds versés pour les programmes d'alimentation en eaux potable et assainissement**. Ce déplacement a permis de visualiser les installations, de rencontrer les principaux acteurs et d'échanger avec les habitants concernés.

En 15 ans, le quotidien des habitants s'est transformé

Aujourd'hui, **tous les hameaux d'Anjozorobe sont équipés d'alimentation en eau propre alors qu'aucun ne l'était il y a 15 ans**. Les ouvrages réalisés sont de très bonne qualité. Aucune dégradation n'a été constatée, même sur les plus anciens datant d'une douzaine d'années. Ils sont fonctionnels, propres et entretenus.

Au fur et à mesure de la réalisation des installations de bornes fontaines, **des améliorations ont été apportées grâce aux échanges avec les villageois**. Par exemple : la construction systématique d'un lavoir à côté des bornes fontaines à la demande des femmes ou la mise en place de clôtures pour éviter le passage des animaux. Les villageois apportent leur force de travail sur toutes les réalisations, comme le transport à dos d'homme des matériaux et du matériel (pompes, tuyaux ...) ou le creusement de tranchées pour les canalisations.

Certaines bornes fontaines serpentent sur plusieurs kilomètres vers une source située sur une colline éloignée. Les captages de sources visitées sont très à distance des villages et du bétail et protégés par de la végétation. Cela permet d'éviter toute pollution qui pourrait provenir de cultures ou de l'activité de charbonnage.

Le médecin chef coordonnateur du district a indiqué que **le niveau de vie des habitants ainsi que leur santé se sont améliorés en 15 ans**.

Le lien avec les programmes de AMIF a été souligné. Si cette mission s'avère être un succès, le travail reste immense.

Un défi réussi pour la gestion des bornes fontaines

Il a été constaté une bonne tenue des cahiers des usagers par le fontainier de chaque borne fontaine. Des techniciens ont été formés pour l'entretien. Les usagers payent une somme modique, soit par famille et par mois, soit pour chaque bidon de 20 litres. Ces montants permettent de faire de petites réparations.

* dont 3 700 € dans une enquête pour évaluer l'état de toutes les infrastructures réalisées, leurs impacts auprès de la population et la mesure de l'engagement de la commune pour assurer leur pérennité.



Rizière près d'Anjozorobe



Lavoir, sanitaires
et pompe solaire

Conception et réalisation : **4.6**

Crédits photos : Syndicat de l'Orge, Sophie Arnaud-Charron pour les photos
par drone, Julie Balagué, Getty Images, i-Stock.

Document imprimé par L'Ormont imprimeur
sur papier Respecta – Septembre 2023





SYNDICAT DE L'ORGE

Siège

163 route de Fleury, 91172 Viry-Chatillon Cedex
Tél. : 0805 29 20 90

www.syndicatdelorge.fr

Antenne d'Ollainville

19 rue de Saint-Arnoult
91340 Ollainville