



À LA DÉCOUVERTE DES **OISEAUX D'EAU**



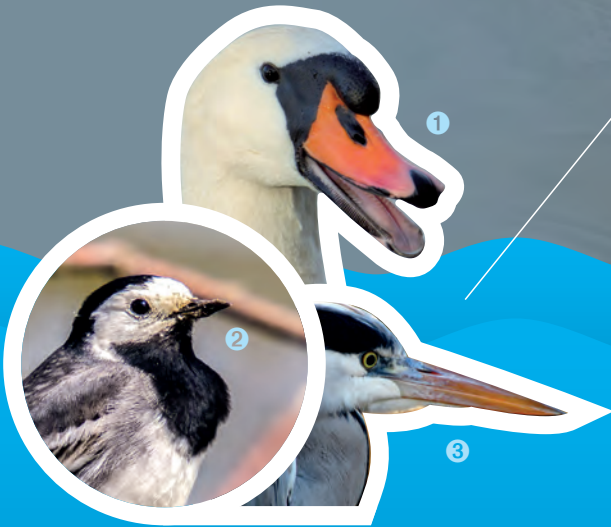
SYNDICAT DE L'ORGE

QU'EST-CE QU'UN OISEAU ?

Un oiseau d'eau est un animal vertébré à sang chaud qui vit autour d'un plan d'eau.

L'ensemble des oiseaux ont **5 points communs** : ils possèdent un bec dépourvu de dents, 2 pattes, 2 ailes, ils pondent des œufs et leur corps est recouvert de plumes. Ce sont d'ailleurs **les seuls êtres vivants** à en posséder, la couleur du **plumage** est un bon moyen de différencier les espèces.

Les oiseaux d'eau sont **adaptés à la vie dans les zones humides** comme les étangs ou les lacs, ils y trouvent de quoi se nourrir, et un habitat pour se reproduire.



LE BEC

Le bec est une partie du corps des oiseaux qui leur permet de saisir et d'avalier leur nourriture.

À chaque forme de bec un régime alimentaire :

① Un bec plat et arrondi au bout pour retenir les plantes en filtrant l'eau :

oiseau herbivore

② Un bec fin et pointu pour saisir les insectes au vol :

oiseau insectivore

③ Un bec en forme de poignard pour « harponner » les poissons :

oiseau piscivore

LES PATTES

Les oiseaux possèdent des pattes et des doigts adaptés à leur mode de vie et leurs habitats.

① Les pattes avec des **doigts palmés** pour nager rapidement dans l'eau.

② Les pattes avec des **doigts lobés** pour à la fois marcher sur les berges et nager dans l'eau.

③ Les pattes avec des **doigts simples** pour marcher rapidement sur les berges.



10 000

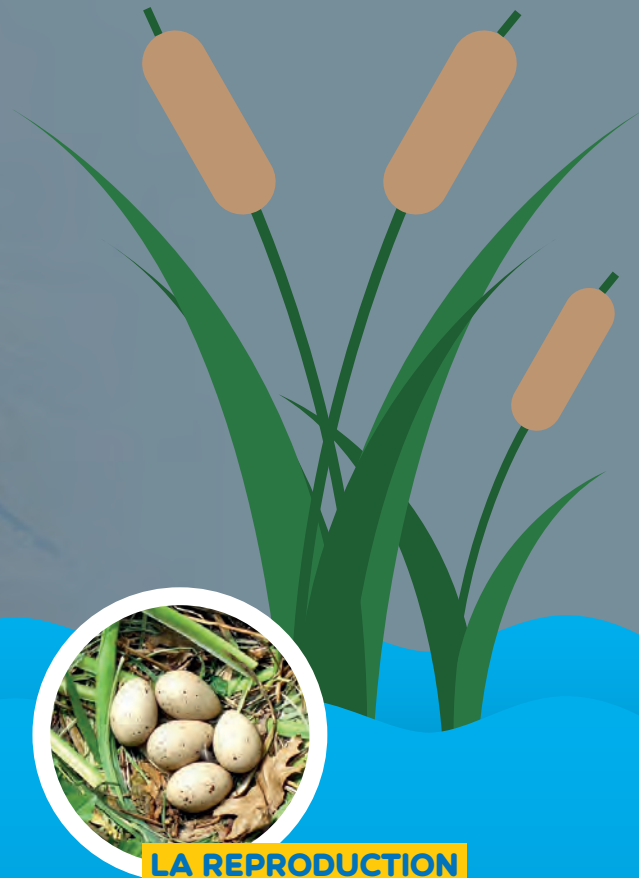
espèces d'oiseaux
dans le monde

181

espèces d'oiseaux
dans la vallée

87

espèces d'oiseaux
d'eau dans la vallée



LES AILES

Disposées par paire, les ailes sont recouvertes de plumes et permettent à l'oiseau de voler.

La variété des formes d'ailes est classée en quatre grandes catégories :

- **ailes courtes et larges** : vol battu suivi de vol plané
- **ailes longues et pointues** : vol battu et très rapide
- **ailes très longues et pointues** : vol plané à haute vitesse
- **ailes longues et très larges** : vol plané

LES PLUMES

Il existe de nombreuses sortes de plumes constituant le plumage. Elles sont indispensables au vol.

Les plumes de la queue servent de **gouvernail** alors que les plumes des ailes assurent la **propulsion**.

Le plumage participe au maintien de la **température** du corps (isolation thermique), peut offrir une tenue de **camouflage** efficace et constitue un atout pour les mâles lors des **parades nuptiales**. Les jeunes disposent d'un plumage particulier, le **duvet**, qui évolue au fil des mois.

LA REPRODUCTION

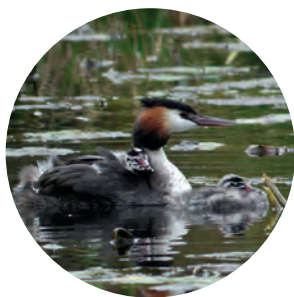
Les oiseaux sont des animaux **ovipares**. Ils se reproduisent en pondant des œufs très variés par la taille, la couleur et la structure.

Les œufs sont couvés. Le temps d'**incubation** varie de 10 jours à 2 mois selon les oiseaux. C'est la chaleur qui fait éclore les œufs. Les oisillons utilisent une petite dent située sur le bec, appelée le **diamant**, pour percer la coquille. Elle disparaît quelques jours après l'éclosion.

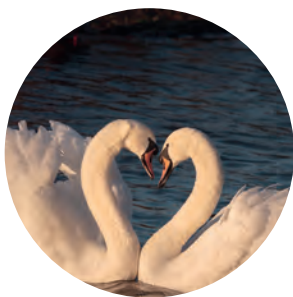
COMMENT LES OISEAUX SE REPRODUISENT-ILS ?

À LA RECHERCHE DU PARTENAIRE IDÉAL

Il existe différentes techniques pour trouver le partenaire idéal, elles ont toutes un point commun : le mâle se met en valeur et la femelle choisit celui qu'elle préfère. Les couples se forment soit pour la saison soit pour toute leur vie.



Le mâle change de plumage pour attirer les femelles. C'est le **plumage nuptial**, beaucoup plus coloré que le plumage hivernal.



Le mâle se met en scène sauf pour quelques espèces où la femelle rejoint le mâle afin de faire le spectacle à deux. C'est ce qu'on appelle la **parade nuptiale**, véritable jeu de séduction qui s'apparente parfois à une danse.



Le mâle offre un cadeau à la femelle : nourriture, objets colorés ou brillants, matériaux de construction pour le nid (branche, brindille...).



Le mâle fait entendre son plus beau chant. Il existe presque autant de chants que d'oiseaux dans le monde. Ce chant lui permet de marquer son territoire. Certains oiseaux sont doués d'un talent d'imitateur !

Les mâles peuvent n'utiliser qu'un seul moyen de séduction ou en réunir plusieurs pour augmenter leurs chances de charmer la femelle, comme le grèbe huppé (cf fiche espèce).

LA CONSTRUCTION D'UN NID DOUILLET

Chaque espèce d'oiseau possède un type de nid particulier, avec des matériaux et un emplacement préférés. La construction se fait en deux étapes : **la collecte de matériaux** et **l'assemblage**.

On peut trouver des nids dans les arbres, au sol, dans un terrier, sur l'eau (nid flottant), dans les roseaux... Une fois le nid construit, la femelle va pouvoir **commencer à pondre**. En effet, le rôle du nid est d'offrir un **abri** aux œufs et parfois aux oisillons. Le nid doit donc être solide et assez chaud pour le bon développement des petits.



Il existe 2 types d'oisillons :

Les oisillons nidicoles : ils vont rester dans le nid jusqu'à savoir voler (ex: les poussins du héron cendré)

Les oisillons nidifuges : ils quittent le nid très rapidement après la naissance pour suivre leurs parents (ex: les foulques)

POURQUOI ET COMMENT LES OISEAUX **VOLENT-ILS ?**

Les oiseaux volent pour rejoindre leurs lieux d'alimentation, pour accéder à leur nid ou pour échapper à un danger.

LES PRINCIPAUX TYPES DE VOL



❶ **Le vol battu** : l'oiseau réussit à voler grâce aux battements répétés de ses ailes.

❷ **Le vol plané** : l'oiseau se laisse porter par les vents chauds, ailes grandes ouvertes sans aucun battement.

LA MIGRATION

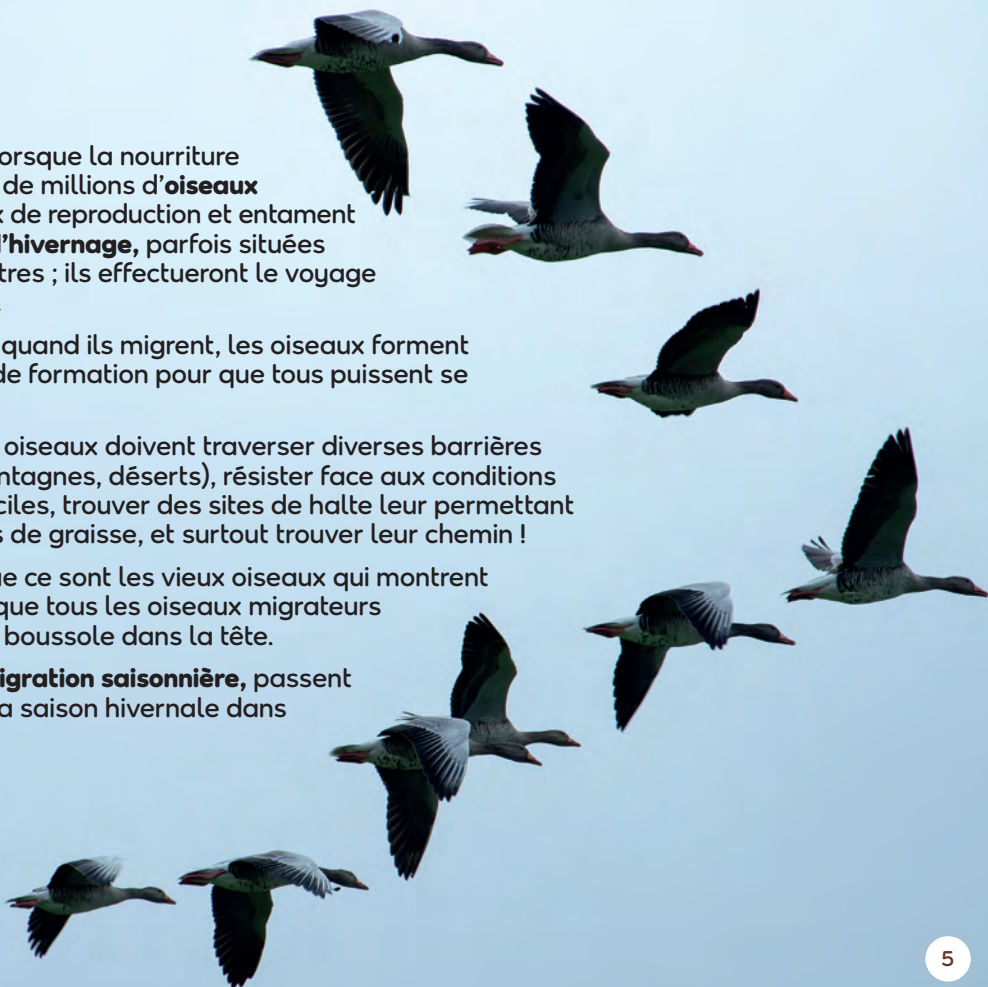
Chaque année, à l'automne, lorsque la nourriture se fait plus rare, des dizaines de millions d'**oiseaux migrateurs** quittent leurs lieux de reproduction et entament un **long vol vers leurs zones d'hivernage**, parfois situées à plusieurs milliers de kilomètres ; ils effectueront le voyage en sens inverse au printemps.

Pour économiser leurs forces quand ils migrent, les oiseaux forment des V : ils se relaient en tête de formation pour que tous puissent se reposer.

Durant ces mois de trajet, les oiseaux doivent traverser diverses barrières naturelles hostiles (mers, montagnes, déserts), résister face aux conditions météorologiques parfois difficiles, trouver des sites de halte leur permettant de reconstituer leurs réserves de graisse, et surtout trouver leur chemin !

Les **ornithologues** pensent que ce sont les vieux oiseaux qui montrent le chemin aux plus jeunes et que tous les oiseaux migrateurs seraient dotés d'une sorte de boussole dans la tête.

Les oiseaux effectuant une **migration saisonnière**, passent la saison de reproduction et la saison hivernale dans **deux régions distinctes**.



LA GALLINULE POULE-D'EAU



FICHE D'IDENTITÉ

Taille : 31 cm

Envergure : 55 cm

Poids : 300 g

Durée de vie : 15 ans

Régime alimentaire : je suis omnivore. Pour me nourrir, je plonge la tête pour attraper des plantes aquatiques, des mollusques ou des têtards.

Sur les berges, je picore des graines et des vers.

Caractéristiques physiques : j'ai des pattes simples qui me permettent de marcher ou de courir sur les berges. Mon plumage est noir avec un bec pointu rouge à pointe jaune qui se prolonge par une plaque frontale rouge. Mes yeux sont rouges foncés. Le plumage du mâle et de la femelle sont identiques.

Comportement : lorsqu'un autre oiseau s'approche trop de moi je cours à toute vitesse pour me cacher car je suis très méfiante. Je cours à la surface de l'eau pour m'envoler.

LE SAIS-TU ?

Parfois, plutôt que de construire un nid, je vais utiliser l'ancien nid d'un autre oiseau.



PRINTEMPS

La parade nuptiale voit le mâle offrir des tiges de plantes aquatiques à la femelle. Il déploie aussi sa queue, de façon à exposer ses plumes blanches. Le nid est établi à la surface de l'eau ou sur une berge. C'est une plateforme tout en hauteur, avec une profonde cuvette garnie d'herbes. La femelle pond de 5 à 8 œufs. L'incubation dure 3 semaines. Il peut y avoir entre 2 ou 3 couvées par an.



ÉTÉ

Une fois sortis de l'œuf les poussins quittent le nid. Leur duvet n'étant pas encore assez chaud, ils remontent de temps en temps dans le nid pour se réchauffer au contact de leurs parents. Les jeunes de la première couvée participent à l'éducation des couvées suivantes.



AUTOMNE

Des liens fraternels unissent les jeunes poules d'eau : ils s'entraident face aux prédateurs et pour rechercher de la nourriture.



HIVER

Les jeunes se débrouillent désormais seuls. Une fois adulte, ils mènent une vie plutôt solitaire.



LA FOULQUE MACROULE



FICHE D'IDENTITÉ

Taille : 42 cm

Envergure : 80 cm

Poids : 800 g

Durée de vie : 18 ans

Régime alimentaire : je suis omnivore. Je plonge très souvent jusqu'à 2 mètres de profondeur, à la recherche de plantes aquatiques ou d'invertébrés.

Caractéristiques physiques : je possède des pattes lobées. Mon plumage est noir avec un bec pointu blanc qui se prolonge avec une plaque blanche sur le front. J'ai les yeux rouges.

Comportement : je suis très bruyante. Je nage lentement en hochant la tête. Je plonge en réalisant un petit saut et ressort rapidement (je flotte comme un bouchon). Il m'arrive de voler de la nourriture à d'autres foulques ! Pour m'envoler je cours en frappant des pieds sur l'eau avant un décollage laborieux.

LE SAIS-TU ?

J'ai la réputation d'avoir mauvais caractère, je défends mon territoire énergiquement en me précipitant sur les intrus... même des animaux plus grands que moi ! Je pousse des cris stridents.



Ne pas me confondre avec la poule d'eau. Je suis un peu plus grosse qu'elle et j'ai le bec blanc !



PRINTEMPS

Le nid est une construction placée assez haut au-dessus de l'eau, bien visible, constituée de matières végétales (brindilles, branches) et tapissée d'herbes. La femelle pond de 5 à 9 œufs qu'elle couve pendant trois semaines. Les œufs éclosent sur plusieurs jours. À la naissance, les petits n'ont pas encore le bec blanc, mais rouge.



ÉTÉ

Les jeunes restent près du nid quelques jours puis ils sont répartis entre les deux parents. La femelle garde le nid avec sa moitié de portée et le mâle construit un autre nid pour la sienne. Les jeunes foulques, toujours au bec rouge, s'alimentent seuls vers l'âge de 4 semaines et volent 1 mois plus tard.



AUTOMNE

Le bec des jeunes commencent à prendre sa couleur blanche. Il est très fréquent d'assister à une bagarre entre deux foulques.



HIVER

Les foulques se regroupent en colonie sur le plan d'eau pour hiverner.



LE CANARD COLVERT



FICHE D'IDENTITÉ

Taille : 60 cm

Envergure : 95 cm

Poids : 1 kg

Durée de vie : 29 ans

Régime alimentaire : je suis omnivore.

Afin d'atteindre la nourriture dans les eaux plus profondes je plonge la tête dans l'eau et relève la queue en basculant mon corps. Je me nourris de végétations aquatiques, d'invertébrés, de quelques amphibiens et de poissons.

Caractéristiques physiques : j'ai des pattes palmées. Si je suis un mâle, j'ai la tête et le cou de couleur verte alors que si je suis une femelle, mon plumage marron permet de me camoufler lorsque je couve mes œufs.

Comportement : je suis très bruyant (surtout la femelle) avec des cris de moins en moins forts « QUACK-QUACK-QUACK-quack-quack-quack... »

LE SAIS-TU ?

Je suis le canard le plus commun de France. J'ai été domestiqué il y a plus de 2 000 ans et je suis l'ancêtre de nombreuses espèces de canard domestique.



PRINTEMPS

Plusieurs mâles effectuent une parade nuptiale pour séduire une même femelle. Leurs têtes et leurs queues sont dressées et dirigées vers elle. La femelle choisit son partenaire. Le couple construit sur la berge, un nid creux tapissé de plumes et de duvet. La femelle pond en moyenne 9 à 13 œufs qu'elle couve pendant 1 mois. Les poussins nidifuges suivent leur mère qui les protège et ils l'imitent pour se nourrir. Un couple de canards produit une couvée par an.



ÉTÉ

Après la ponte, le mâle abandonne la femelle qui assume seule l'éducation des poussins pendant une cinquantaine de jours. Les poussins sont recouverts d'un duvet jaune.



AUTOMNE

Les jeunes colverts ont tous un plumage marron, il n'est pas encore possible de différencier le mâle de la femelle.



HIVER

Les canards se rassemblent en colonie pour hiverner.



LE GRÈBE HUPPÉ



FICHE D'IDENTITÉ

Taille : 51 cm

Envergure : 73 cm

Poids : 1,16 kg

Durée de vie : 10 ans

Régime alimentaire : je suis piscivore. Je plonge fréquemment pour traquer des petits poissons.

Caractéristiques physiques : mes pattes lobées servent de gouvernail, tant dans les airs que dans l'eau. J'ai les joues blanches et une double huppe noirâtre de chaque côté de la tête. Au printemps, une collerette de plumes rousses et noires orne les côtés de mes joues.

Comportement : étant mieux adapté au milieu aquatique en cas de danger, je préfère plonger plutôt que de voler. Il est donc très rare de me voir dans les airs.

LE SAIS-TU ?

Je suis un excellent nageur et plongeur, je peux m'enfoncer jusqu'à 20 m de profondeur pendant 3 minutes ! Il existe plusieurs espèces de grèbes dans le monde, je suis le plus grand d'entre eux.



PRINTEMPS

Au cours de la parade nuptiale le couple exécute une « danse synchronisée » : le mâle et la femelle se font face en secouant leurs têtes, puis plongent et remontent avec des algues dans leurs becs. Ils se collent ensuite l'un à l'autre droit comme des « I ». Chaque couple construit un nid d'algues accroché à un paquet de végétaux à la surface de l'eau. La femelle couve 3 à 6 œufs.



ÉTÉ

L'éclosion intervient au bout d'un mois. Les petits sont capables de nager aussitôt mais ils restent dépendants de leurs parents plusieurs semaines. Les poussins montent sur le dos des adultes afin de se protéger des prédateurs.



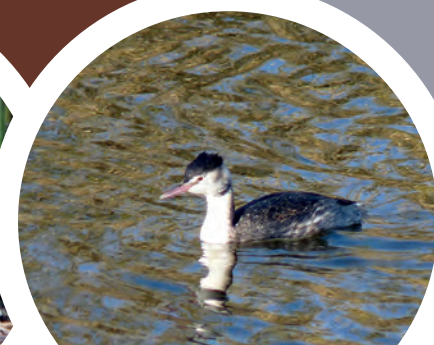
AUTOMNE

Le grèbe change de plumage : la double huppe disparaît ainsi que la collerette, le haut de la tête reste noir et le reste de la tête devient blanc.



HIVER

Cet oiseau peut migrer vers le littoral si jamais l'hiver est très froid (lacs gelés...). C'est la seule période de l'année où il accepte de voler.



LE HÉRON CENDRÉ



FICHE D'IDENTITÉ

Taille : 1,02 m

Envergure : 1,75 m

Poids : 1,8 kg

Durée de vie : 25 ans

Régime alimentaire : je suis piscivore. Mon bec est pointu ce qui me permet d'attraper les poissons. Je peux aussi me nourrir d'insectes et de mulots.

Caractéristiques physiques : je possède un long cou et de longues pattes simples qui me permettent de me déplacer facilement sur les berges. Mon plumage est de couleur grisâtre qui rappelle celle de la cendre.

Comportement : très patient, j'attends de longs moments au bord de l'eau sans bouger d'une plume ! Lorsque ma proie est à ma portée je tends mon cou violemment pour la harponner avec mon bec. En vol, j'ai le cou replié, je bats lentement des ailes et place mes longues pattes à l'arrière.

LE SAIS-TU ?

Les plumes de la poitrine du héron produisent une substance blanche qui lui sert à se laver. Je mange entre 250 g à 500 g de nourriture par jour.



PRINTEMPS

Chez les deux sexes, de très longues plumes blanchâtres apparaissent au niveau du cou signe de la saison des amours. Elle a lieu autour d'un ancien nid installé à la cime d'un arbre et se conclut par une série de claquement de becs. Plusieurs couples s'installent sur un même arbre. Cette colonie, très bruyante, se nomme une héronnière. La femelle dépose de 3 à 5 œufs. La couvaison est assurée alternativement par les deux parents, et dure environ 1 mois.



ÉTÉ

Les parents nourrissent les oisillons en régurgitant le poisson avalé. Les petits le prennent directement dans le bec des adultes. Ils sont élevés pendant 50 jours avant de prendre leur indépendance.



AUTOMNE

Après l'envol des jeunes, le couple se sépare et les hérons redeviennent solitaires.



HIVER

Lorsque l'étang est gelé, le héron chasse sur terre.



LE GRAND CORMORAN



FICHE D'IDENTITÉ

Taille : 94 cm

Envergure : 1,49 m

Poids : 2,8 kg

Durée de vie : 20 ans

Régime alimentaire : je suis piscivore. Habile pêcheur, je traque mes proies en plongeant. Ma proie n'est pas harponnée, mais pincée dans mon bec. Je remonte le poisson à la surface afin de l'étourdir en le secouant et je le lance en l'air pour le retourner avant de l'avalér.

Caractéristiques physiques : mon plumage est tout noir, mes joues et ma gorge sont blanches.

Mes yeux sont verts.

Comportement : je suis capable de rester sous l'eau pendant plus d'une minute.

Je suis un animal qui aime vivre en groupe.

LE SAIS-TU ?

Mon plumage étant moins étanche que celui des autres oiseaux d'eau, après avoir pêché, je me trouve un perchoir, je déploie mes ailes pour les sécher au vent. On dit que je sèche mon linge. Cette technique me permet aussi d'améliorer ma digestion en chauffant mon estomac. Je mange entre 400 g à 700 g de nourriture par jour.



PRINTEMPS

Le couple de cormorans construit chaque année de gros nids. C'est une grande structure constituée de rameaux de bois et d'algues, située sur un arbre bas ou sur le sol. La femelle pond 3 à 6 œufs et la couvaision, assurée par les deux adultes, dure environ 1 mois. L'envol se produit à 5 semaines. Les oiseaux n'atteignent leur maturité sexuelle qu'à l'âge de trois ans.



ÉTÉ

Les poussins sont nourris par les deux adultes, d'abord avec du liquide régurgité, et plus tard avec de la nourriture solide qu'ils prennent directement dans la gorge des parents. Ils restent dépendants pendant 70 jours, mais prennent leur envol au bout de 50 jours.



AUTOMNE

Il se regroupe en colonie et peut migrer si l'hiver est trop froid.



HIVER

Courant janvier, les cormorans adultes acquièrent leur plumage nuptial : les joues et la gorge sont blanches, sur la tête et sur la nuque apparaissent des plumes blanches. Des taches blanches apparaissent sur les flancs, en haut des cuisses.



LE CYGNE TUBERCULÉ



FICHE D'IDENTITÉ

Taille : 1,60 m

Envergure : 2,40 m

Poids : 11 kg

Durée de vie : 20 ans

Régime alimentaire : je suis omnivore. Je me nourris de plantes aquatiques, de mollusques ou d'insectes que j'attrape en plongeant ma tête sous l'eau.

Caractéristiques physiques : je possède un très long cou, des pattes palmées et un plumage blanc.

Mon bec est orange avec une boule noire au-dessus qui est plus grosse chez le mâle.

Comportement : je peux être très agressif pour protéger mes petits.

LE SAIS-TU ?

Je suis le plus grand oiseau de la vallée.

Je dois courir une dizaine de mètres sur l'eau avant de pouvoir m'envoler. Lors de la parade nuptiale les cous du mâle et de la femelle forment un cœur.



PRINTEMPS

Avant que les couples ne se forment, les jeunes cygnes d'un an prennent leur indépendance, leurs parents les chassent du plan d'eau. Les adultes font une parade nuptiale et se reproduisent. Chaque couple construit son nid sur une berge (hors de l'eau), la femelle couve 4 à 8 œufs pendant 40 jours. Un couple de cygne produit une couvée par an.



ÉTÉ

Les petits quittent le nid et restent dans l'eau, les parents les nourrissent. Ils sont tout gris et montent parfois sur le dos de leur mère. Ils sont très vulnérables face aux prédateurs. C'est pourquoi tous les petits n'atteignent pas l'âge adulte.



AUTOMNE

Les familles de cygnes se regroupent sur le plan d'eau. Les parents continuent à nourrir leurs petits.



HIVER

Les petits trouvent leur nourriture tout seul. Leur duvet gris commence à tomber pour laisser place aux plumes blanches. Ils sont chassés par les adultes à la fin de la saison et doivent trouver un nouveau territoire.



LA BERNACHE DU CANADA



FICHE D'IDENTITÉ

Taille : 1,05 m

Envergure : 1,85 m

Poids : 5,2 kg

Durée de vie : 24 ans

Régime alimentaire : je suis herbivore. Grâce à mon long cou, je trouve ma nourriture aussi bien dans l'eau que sur les berges. Je me nourris de pousses de roseaux, graines de céréales, tiges, feuilles, ou racines.

Caractéristiques physiques : j'ai des pattes palmées. Ma tête et mon cou sont noirs avec une tache blanche sur mes joues. Le plumage du dos est gris foncé, celui du ventre gris clair. La couleur du plumage est identique chez le mâle et la femelle.

Comportement : je suis très bruyante, spécialement en vol. J'émetts au moins dix cris différents.

LE SAIS-TU ?

Originaires d'Amérique du nord, j'ai été introduite au 18^{ème} siècle en Europe et je suis désormais la plus grande oie d'Europe. À l'origine, j'étais migratrice mais je suis devenue sédentaire.

N'ayant aucun prédateur en France, mon espèce se multiplie, ce qui peut créer des nuisances (pollution, piétinement, plus de place pour les espèces locales).



PRINTEMPS

Dès la 2^{ème} année de sa vie, la bernache se choisit un partenaire qu'elle gardera tout au long de sa vie. Le couple fabrique un nid sur la berge (hors de l'eau). La femelle pond de 4 à 8 œufs. La couvaison dure environ 1 mois et est assurée par la femelle, tandis que le mâle défend le territoire. Les deux parents nourrissent et élèvent les poussins et ce, jusqu'à leur envol 10 semaines plus tard.



ÉTÉ

Les petits grandissent au côté de leurs parents qui leur cherchent encore de la nourriture.



AUTOMNE

Les jeunes apprennent à se débrouiller seuls. Les bernaches commencent à se regrouper sur un plan d'eau pour hiverner.



HIVER

À la fin de l'hiver, la colonie se disperse à la recherche d'un site de nidification.



Lors de tes promenades dans la vallée, tu peux aussi rencontrer beaucoup d'autres oiseaux, parmi eux :

La mouette rieuse

tire son nom de ses cris courts et répétés qui ressemblent à un rire. Contrairement à ce que l'on pense, la mouette rieuse est un oiseau que l'on trouve aussi bien en bord de mer que dans les terres.

La bergeronnette grise

fait bouger rapidement sa queue de haut en bas, c'est pourquoi on l'appelle « hochequeue ». Comme sa queue est très longue, la bergeronnette grise mérite bien ce surnom.

Le martin-pêcheur

habite dans les berges sablonneuses dans lesquelles il creuse un terrier pour y installer son nid. Tel un petit bolide bleu, le martin-pêcheur parcourt les plans d'eau d'un vol direct et rapide.



“ Arrêtons de nourrir les oiseaux avec du pain !

Cela favorise le regroupement
des animaux et la propagation
de maladies. En les nourrissant,
ils s’habituent à la présence humaine
et perdent progressivement
leur instinct naturel.

Il s’agit aussi de ne pas favoriser
le développement de certaines
espèces à caractère envahissant
(ragondin, perruche,
bernache du Canada...). ”



POUR ALLER PLUS LOIN

Des associations spécialisées
organisent des « sorties découvertes »
en Île-de-France :

LPO Île-de-France
AINVO
Clubs CPN

Sources :

- P. GEROUDET, **Les palmipèdes d'Europe**, Delachaux et Niestlé, 1999
- P. GEROUDET, **Grands échassiers, gallinacés, râles d'Europe**, Delachaux et Niestlé, 2009
- K. MULLARNEY, L. SVENSSON, D. ZETTERSTRÖM & P.J. GRANT, **Le Guide Ornitho : les 848 espèces d'Europe en 4000 dessins**, Delachaux et Niestlé, 2004
- www.lpo.fr
- www.oiseaux.net
- www.ornithomedia.com

LEXIQUE

Berge

Bord d'une rivière, d'un fleuve ou d'un étang

Couvée

Ensemble des œufs pondus en même temps

Envergure

Distance d'un bout d'une aile à l'autre

Incubation

Période durant laquelle les œufs sont couvés

Insectivore

Animal qui mange des insectes

Migration

Voyage annuel d'une colonie d'oiseaux depuis son aire de reproduction jusqu'à une aire d'hivernage parfois très éloignée. Le voyage de retour se fait généralement par le même chemin

Nicher

Action de construire un nid et de couvrir des œufs

Nidicole

Se dit des oiseaux, dont les jeunes restent longtemps au nid sous la protection des parents, qui leur apportent la nourriture

Nidifuge

Se dit des oiseaux, dont les jeunes quittent le nid peu après leur éclosion

Ornithologue

Spécialiste de l'étude des oiseaux, il analyse leur comportement et leur rôle ainsi que l'évolution des populations d'oiseaux

Parade nuptiale

Comportement adopté en vue de séduire un partenaire

Piscivore

Animal qui mange du poisson

Ponte

Quantité d'œufs pondus au cours d'une même période

Proie

Animal qui se fait manger par un autre

Prédateur

Animal qui tue d'autres animaux pour se nourrir

Régurgiter

Faire revenir dans le bec le contenu de l'estomac afin de nourrir les petits

Sédentaire

Animal qui reste au même endroit toute l'année

Taille

Distance du bec à la queue

Vertébré

Animal qui possède une colonne vertébrale



SYNDICAT DE L'ORGE

Syndicat de l'Orge
Service Communication/Animation
163 route de Fleury
91170 Viry-Chatillon
01 69 12 15 40
www.syndicatdelorge.fr