

# Les enjeux de l'eau dans le monde





## LES ENJEUX DE L'EAU DANS LE MONDE

# L'or bleu : une richesse mal répartie

Polluée, gaspillée, surexploitée, l'eau est considérée comme une ressource inépuisable.

Elle est aussi une **nécessité quotidienne vitale** pour les 8 milliards d'habitants de la planète. Il faut en avoir conscience !

Si en France, l'accès à l'eau est aussi simple qu'évident, **ce n'est pas le cas dans tous les pays**. Car, malgré d'énormes progrès, aujourd'hui encore, **la moitié de l'humanité n'a pas accès à l'eau potable**.

2 milliards d'êtres humains boivent **une eau contaminée** et 1,5 milliard d'autres consomment une eau **rare, chère et de qualité médiocre**. Ce retard se retrouve aussi dans le domaine de l'assainissement : 4 milliards d'êtres humains n'ont pas accès à des toilettes.

“ C'est quand le puits est sec  
que l'eau devient richesse. ”

Proverbe français

### ? Le sais-tu ?

La loi Oudin-Santini autorise les collectivités, syndicats et agences de l'eau à consacrer jusqu'à 1% de leur budget **eau et assainissement** pour financer des **actions de solidarité internationale** dans ces secteurs. C'est pourquoi le Syndicat de l'Orge utilise une petite part de la redevance de la facture d'eau payée par les habitants de la vallée pour financer **des programmes d'aides** à l'accès à l'eau potable. Le Syndicat de l'Orge était engagé au Niger entre 1995 et 2015. Depuis 2017, avec **l'association Amitiés Madagascar Île-de-France** (Amif), il soutient des projets à Madagascar. Ces actions permettent **d'améliorer les conditions de vie** des villageois (cf p.12).







# Les zones climatiques

Observons le planisphère avec les continents où vivent 8 milliards d'habitants.  
Sais-tu que **l'accès à l'eau dépend principalement du climat** ?

## Zone froide ou polaire

Située au niveau des cercles polaires, **il fait froid toute l'année** avec des précipitations sous forme de neige.

## Zone tempérée

Située entre les tropiques et les cercles polaires, il y a **4 saisons** avec des variations de température. Il fait froid l'hiver et chaud l'été, les températures sont moyennes au printemps et à l'automne.

**Il pleut régulièrement toute l'année.**

## Zone chaude ou intertropicale

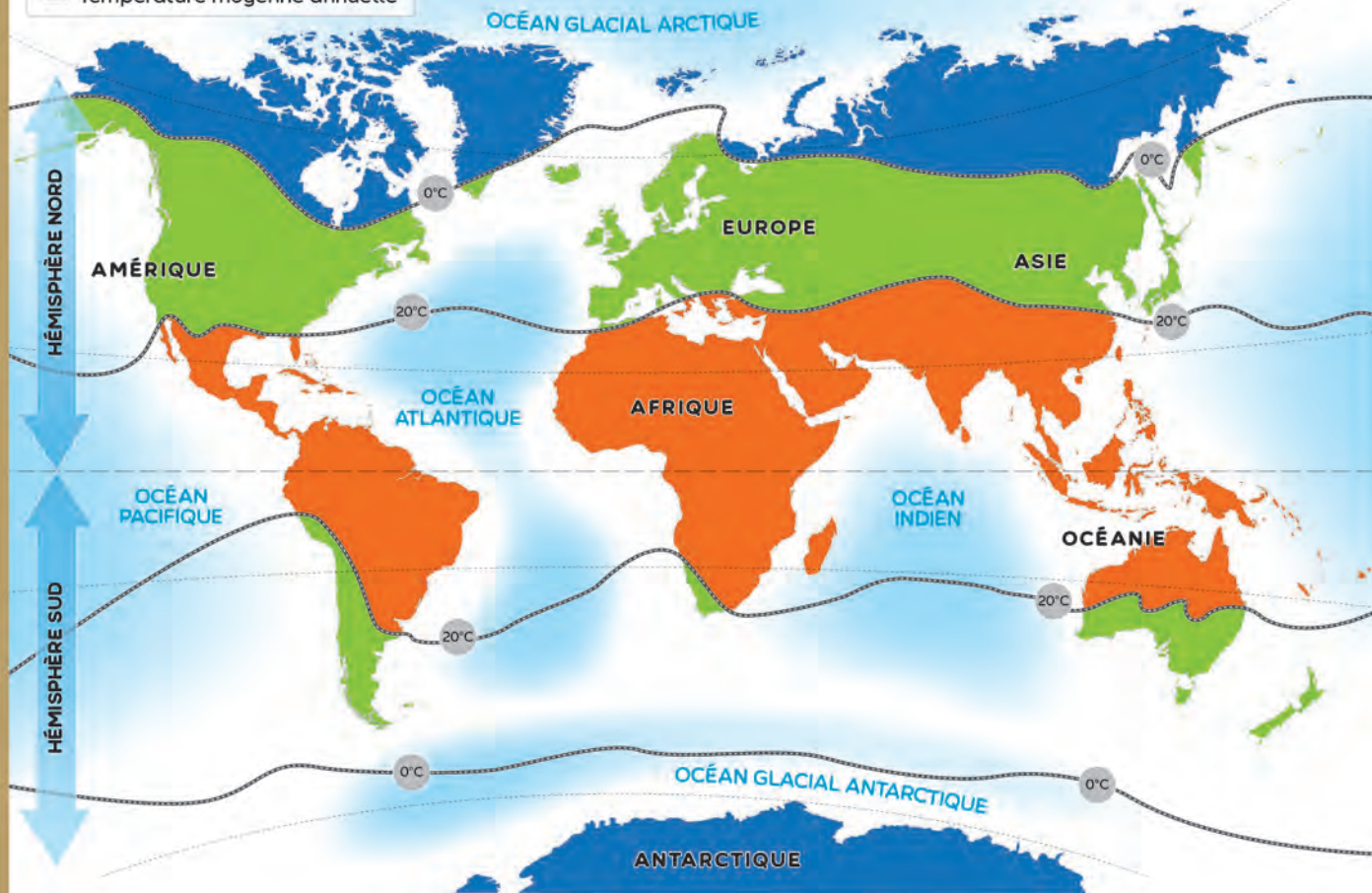
Située entre les tropiques, il fait chaud toute l'année et il y a **2 saisons** : une **saison des pluies** pendant laquelle il pleut beaucoup, et une **saison sèche** pendant laquelle il ne pleut presque jamais.



Le coin  
du géographe

### Zones climatiques

Température moyenne annuelle



Complète le planisphère avec le nom des lignes imaginaires : **équateur, tropique du Cancer, tropique du Capricorne, cercle polaire arctique, cercle polaire antarctique**

Dans quelle zone climatique se trouve la France ? .....



# L'eau : une question de **précipitations**

Chez toi, il te suffit de tourner le robinet pour que **l'eau potable coule à flots**. C'est une chance que tu dois bien mesurer ! Ce n'est pas le cas ailleurs dans le monde.

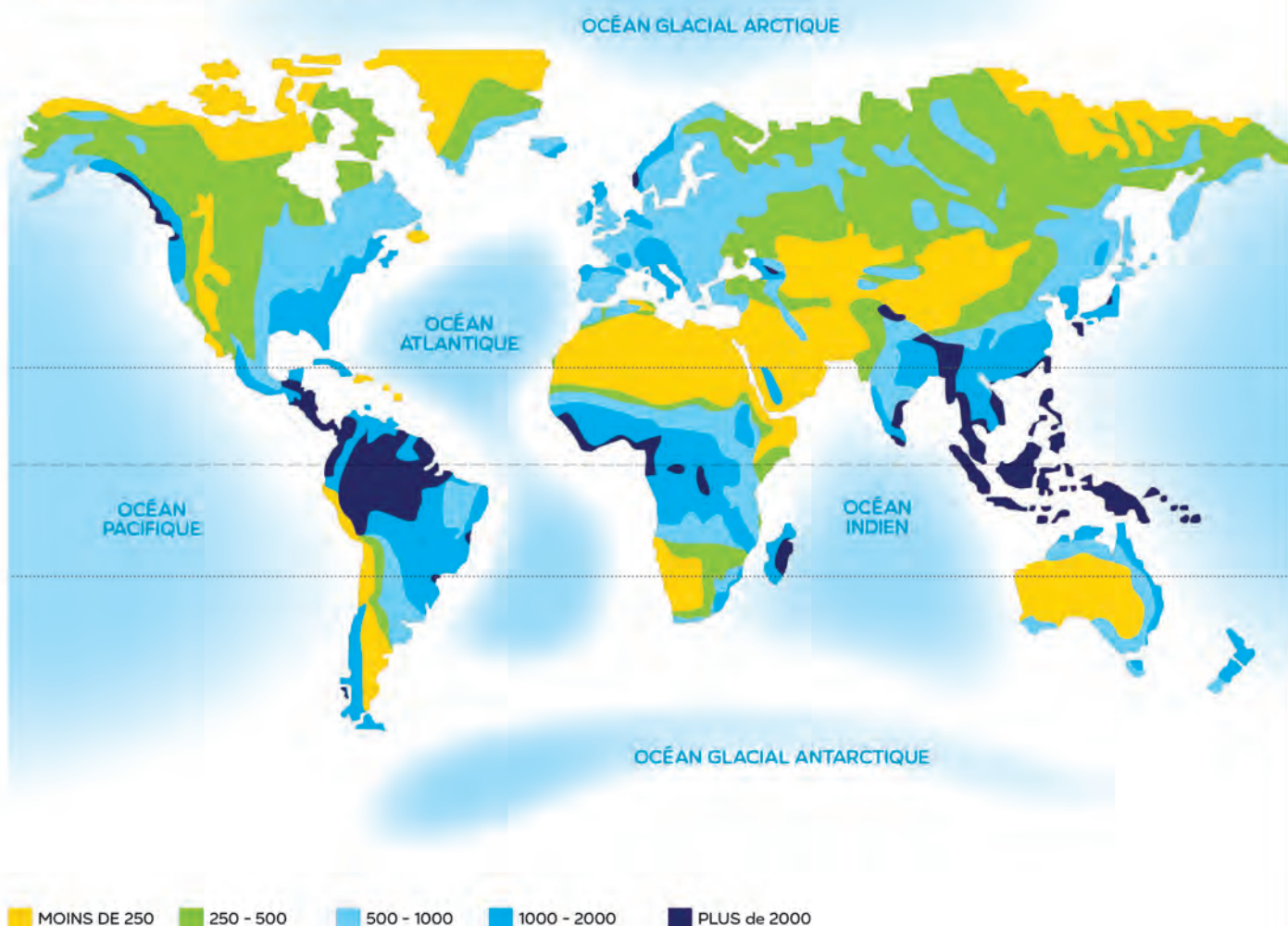
## Quelles sont les raisons du manque d'eau potable dans certains pays ?

Les ressources en eau de chaque pays dépendent des précipitations. Celles-ci varient selon la localisation géographique d'un pays sur la planète, donc de son climat. Lorsqu'il ne pleut presque jamais, les réserves d'eau douce sont

faibles puisque les nappes phréatiques et les cours d'eau ne se remplissent pas. Alors que, dans les pays où il pleut régulièrement, d'importantes réserves d'eau douce se constituent et favorisent l'accès à l'eau potable.

**“ Plus il pleut, plus les réserves d'eau douce sont importantes ! ”**

## Précipitations moyennes annuelles (en mm)



# L'accès à l'eau potable : un problème **sans frontière**

La problématique de l'eau peut nous sembler lointaine.

C'est pourtant une question de vie ou de mort pour une grande part de l'humanité.

Dans le monde, environ **2,1 milliards de personnes n'ont pas d'accès à l'eau potable.**



L'EAU POTABLE  
**RESTE  
UN LUXE**



**1 être humain sur 4**  
n'a pas accès  
à l'eau potable.



**700 enfants**  
meurent chaque jour  
d'une maladie liée  
à une eau insalubre  
(nuisible à la santé).



**1 école sur 4**  
n'a pas accès  
à l'eau potable.



## ? Le sais-tu ?

Depuis 2010, l'accès à l'eau et à l'assainissement est reconnu par l'Organisation des Nations Unies (ONU) comme un droit humain fondamental. L'organisation s'est fixée l'objectif de :  
« **Garantir l'accès de tous à l'eau et à l'assainissement et assurer une gestion durable des ressources en eau** ».

Avoir un accès à l'eau signifie « bénéficier d'une **source située à moins d'un kilomètre** de l'endroit de son utilisation et avoir la possibilité d'obtenir régulièrement au moins **20 litres d'eau par habitant et par jour** ».



# L'assainissement : un **défi mondial**

**L'assainissement comprend l'évacuation des excréments et des eaux ménagères, grâce à des installations sanitaires (lavabos, douches, WC) assurant un milieu de vie propre.**

L'accès aux **installations sanitaires** paraît être un service de base acquis par tous. Pourtant, pour des milliards de personnes, il s'agit encore d'une problématique majeure. Aujourd'hui, plus de 673 millions de personnes pratiquent la défécation à l'air libre selon l'ONU.

Dans le monde, près de **3 milliards de personnes** ne disposent pas d'un système d'assainissement de l'eau, les eaux usées sont alors rejetées dans le milieu naturel ce qui entraîne **de nombreuses maladies et épidémies**.



**Les latrines sont le mode d'assainissement de base le plus utilisé dans le monde.**

Les excréments sont recueillis dans une fosse. Cela évite la contamination des sources d'eau mais aussi la propagation des germes sur les aliments par les mouches. Les latrines permettent de prévenir les maladies gastro-intestinales et de lutter contre la pollution des cours d'eau.



**1 être humain sur 2**  
n'a pas accès à des toilettes.

**1,8 milliard de personnes**  
utilisent une source d'eau  
contaminée par des excréments.



**“ Chaque jour, 10 000 personnes meurent du manque d'eau ou de maladies contractées avec de l'eau impropre à la consommation. Pourtant, en France et dans les pays développés, nous continuons tous à user et à abuser de cette précieuse ressource, y compris jusque dans nos toilettes... ”**



# Les difficultés d'accès à l'eau potable

## LA SÉCHERESSE

Avec le **dérèglement climatique** les périodes de sécheresse s'accroissent.

Le nombre de personnes n'ayant pas d'accès à l'eau potable pourrait encore augmenter, aggravant un peu plus la situation.

## LA PAUVRETÉ

Fournir de l'eau potable nécessite des investissements très coûteux. Certains pays, trop pauvres, n'ont pas les moyens financiers de construire des usines de potabilisation ni des réseaux de distribution.

Les habitants sont obligés d'utiliser **l'eau des puits** ou des cours d'eau, souvent **insalubre**. Et, quand il n'y a pas assez d'eau pour la vie quotidienne de la population ou pour irriguer les cultures, le pays ne peut pas nourrir sa population, ni se développer.

## L'AUGMENTATION DE LA POPULATION

Pour avoir de **l'eau pour tous**, il faut **rationner l'eau** en attendant la saison des pluies pour que les nappes phréatiques se remplissent.





# Les conséquences du manque d'eau

## UN ACCÈS INÉGAL À L'ÉCOLE

Dans certaines régions, les femmes et les enfants passent jusqu'à 6 heures par jour pour se rendre à un **point d'eau** et rapporter la précieuse ressource.

Cette activité empêche les enfants d'aller à l'école.

## LES CONFLITS

Quand un cours d'eau traverse plusieurs pays cela peut être à l'origine de **conflits** entre pays voisins : l'eau devient alors un véritable instrument de pouvoir.

## LES MALADIES

L'eau insalubre est dangereuse. Mais ceux qui la boivent n'ont pas d'autre choix.

La maladie (la plus répandue) liée à l'eau non potable est la diarrhée. Bénigne dans les pays développés, elle peut être mortelle en l'absence de médicaments !

Aux **diarrhées** s'ajoutent les hépatites, la typhoïde, le choléra. Ces maladies provoquent chaque année **2,6 millions de morts**, principalement des enfants de moins de 5 ans !

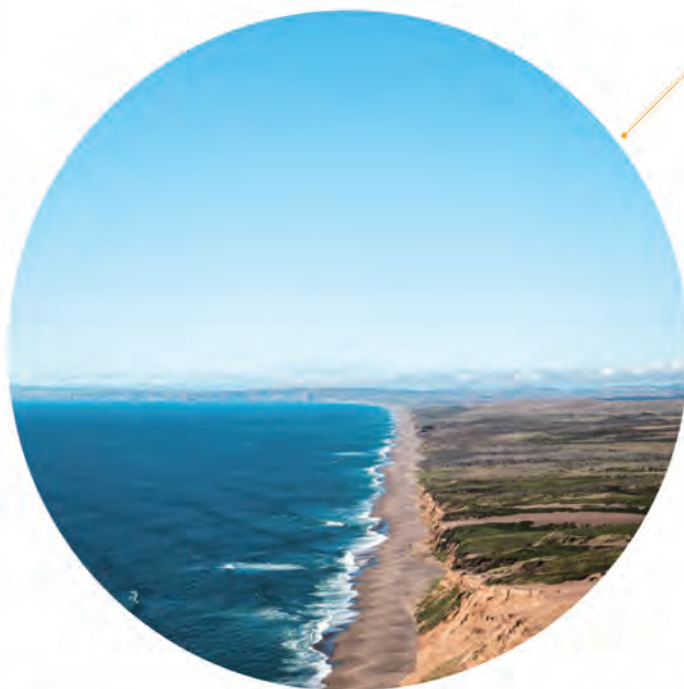
### Ce qu'il faut retenir

L'accès à l'eau potable et à l'assainissement contribue à l'amélioration des conditions de vie, à la diminution des risques de contamination des ressources d'eau et permet d'éviter les maladies liées à l'eau insalubre.





# Existe-t-il des **solutions** ?



## LE DESSALEMENT D'EAU DE MER

Et s'il était possible de transformer l'eau salée en eau douce ? La technique existe et permet actuellement de **produire 1% de l'eau potable** utilisée dans le monde. Cette solution, bien que très coûteuse, est appelée à se développer dans des pays riches comme le Koweït ou l'Arabie Saoudite.

## LE RECYCLAGE DES EAUX USÉES

Cette technologie coûte deux fois moins cher que celle du dessalement. À Singapour, le recyclage des eaux usées assure aujourd'hui un tiers des besoins quotidiens en eau potable.



## DES BARRAGES POUR IRRIGUER LES CULTURES

Un barrage est un ouvrage disposé en travers d'un cours d'eau pour créer une retenue et obtenir une réserve d'eau plus importante. Combiné à une bonne gestion des eaux pluviales qui favorise l'infiltration, les agriculteurs disposent d'eau pour irriguer les cultures et lutter contre la désertification.





### LES PUIXS PROTÉGÉS

Un puits est un grand trou, creusé dans la terre (forage à environ 30 m de profondeur) pour atteindre la nappe phréatique. S'il est à ciel ouvert, le risque de pollution est important. C'est pourquoi les puits sont fermés et l'arrivée d'eau facilitée par une pompe qui remonte l'eau jusqu'à des robinets.

### LES ATTRAPE-BROUILLARDS

Dans certaines zones montagneuses désertiques, **les chercheurs arrivent à récupérer de l'eau alors qu'il ne pleut jamais.** Un système de filets permet de récupérer les gouttelettes de la brume qui restent coincées dans les mailles et glissent lentement dans des gouttières jusqu'aux réservoirs d'eau. En moyenne, 7 litres par m<sup>2</sup> de filet sont récupérés chaque jour.





# Solidarité internationale à Madagascar

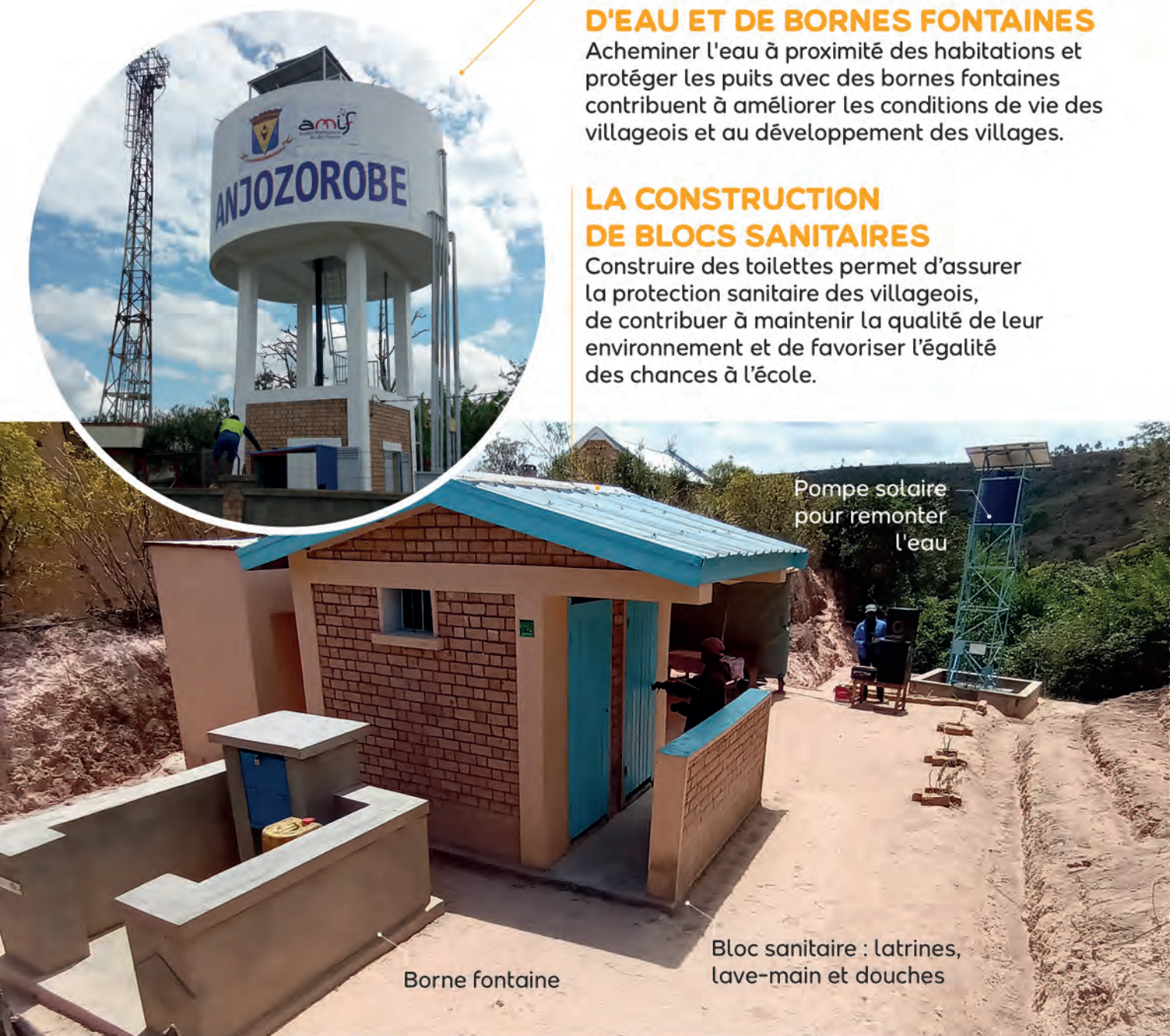
Depuis 2017, le Syndicat a développé un partenariat avec **l'association Amif** d'Épinay-sur-Orge, qui mène des programmes visant à améliorer **l'accès à l'eau potable et à l'assainissement** dans des villages à Madagascar.

## LA CONSTRUCTION D'UN CHÂTEAU D'EAU ET DE BORNES FONTAINES

Acheminer l'eau à proximité des habitations et protéger les puits avec des bornes fontaines contribuent à améliorer les conditions de vie des villageois et au développement des villages.

## LA CONSTRUCTION DE BLOCS SANITAIRES

Construire des toilettes permet d'assurer la protection sanitaire des villageois, de contribuer à maintenir la qualité de leur environnement et de favoriser l'égalité des chances à l'école.



### Reste connecté(e)

Retrouve Goutedo, Lilou et Noa en BD et en vidéo sur le site [syndicatdelorge.fr](http://syndicatdelorge.fr)

✉ [animation@syndicatdelorge.fr](mailto:animation@syndicatdelorge.fr)



SYNDICAT DE L'ORGE