

**2026**

## ***Synthèse enquête publique***

Schéma directeur et zonage d'assainissement des eaux usées et des eaux pluviales  
de la commune d'Angervilliers





## Table des matières

<b>1- INTRODUCTION : POURQUOI CE DOCUMENT ? .....</b>	<b>3</b>
<b>2- LE TERRITOIRE D'ANGERVILLIERS : DES CONTRAINTES NATURELLES FORTES .....</b>	<b>3</b>
<b>3- DESCRIPTION DU SYSTÈME D'ASSAINISSEMENT ACTUEL .....</b>	<b>4</b>
3-1. LE RÉSEAU D'EAUX USÉES .....	4
3-2. LE RÉSEAU D'EAUX PLUVIALES .....	4
3-3. L'ASSAINISSEMENT NON COLLECTIF (ANC) .....	5
<b>4- QU'EST-CE QU'UN ZONAGE D'ASSAINISSEMENT ? .....</b>	<b>6</b>
<b>5- LE PROJET DE NOUVEAU ZONAGE : JUSTIFICATIONS ET CHANGEMENTS .....</b>	<b>7</b>
5-1. ZONAGE DES EAUX USÉES (EU) .....	7
5-2. ZONAGE DES EAUX PLUVIALES (EP) .....	8
<b>6- COMPARAISON : CE QUI CHANGE .....</b>	<b>9</b>



## 1- Introduction : Pourquoi ce document ?

Le Syndicat de l'Orge a lancé une étude pour mettre à jour le Schéma Directeur d'assainissement de la commune d'Angervilliers. Ce document est le fruit d'un travail d'expertise visant à diagnostiquer leurs dysfonctionnements et établir les règles d'utilisation des réseaux d'eaux usées et pluviales communaux.

**L'enquête publique** : est une étape clé de cette procédure. Elle permet de présenter les futurs périmètres de l'assainissement (ce qu'on appelle le "zonage") et de recueillir l'avis des angervilléroise et angervillérois.

**L'objectif est simple** : définir précisément qui sera raccordé au réseau public ("tout-à-l'égout") et qui devra gérer son installation individuellement, tout en protégeant l'environnement et en prévenant les risques d'inondation.

Le zonage d'assainissement n'est pas une simple étude technique, c'est une obligation légale régie par le Code Général des Collectivités Territoriales (CGCT), notamment l'article L. 2224-10. Ce texte impose aux communes de délimiter précisément les zones où l'assainissement doit être collectif (réseau public) et celles où il doit être non collectif (installations autonomes). Il impose également de définir les zones où des mesures de limitation de l'imperméabilisation des sols sont nécessaires pour maîtriser les débits d'eaux pluviales. L'approbation de ce zonage ne peut intervenir qu'après une enquête publique, garantissant ainsi la transparence et l'information des citoyens.

**Dans le cas d'Angervilliers**, la mise à jour du zonage ne modifie pas l'équilibre général déjà en place. Elle ne traduit pas un changement d'orientation entre l'ancien et le nouveau zonage. Elle confirme les grands principes existants, les met à jour au regard du schéma directeur d'assainissement, et les présente dans un cadre réglementaire clair en vue de l'enquête publique.

## 2- Le Territoire d'Angervilliers : Des contraintes naturelles fortes

La commune d'Angervilliers présente des caractéristiques géographiques qui dictent les choix techniques du zonage :

- **Un relief marqué** : Le territoire se distingue par des dénivelés importants pour la région, allant de 67 mètres à 163 mètres d'altitude. Cette topographie accentue la vitesse de ruissellement des eaux de pluie.
- **Une géologie complexe** : Les sols sont majoritairement composés d'argiles à meulière, de sables de Fontainebleau et de craie. La forte présence d'argiles limite considérablement la capacité naturelle du sol à absorber l'eau (infiltration).
- **Des risques naturels identifiés** : La commune est sujette au phénomène de retrait-gonflement des argiles. De plus, des secteurs comme la Grande Rue ou la Rue du Marais sont vulnérables aux remontées de nappe phréatique et aux inondations de caves.
- **Un patrimoine écologique à préserver** : Une partie de la commune est classée en zone Natura 2000 (Directive oiseaux) et abrite plusieurs ZNIEFF (Zones Naturelles d'Intérêt Écologique, Faunistique et Floristique), notamment autour des étangs.



### 3- Description du système d'assainissement actuel

#### 3-1. Le Réseau d'Eaux Usées

La commune dispose d'un réseau de type séparatif, signifiant que les eaux usées et les eaux pluviales sont collectées dans des canalisations distinctes.

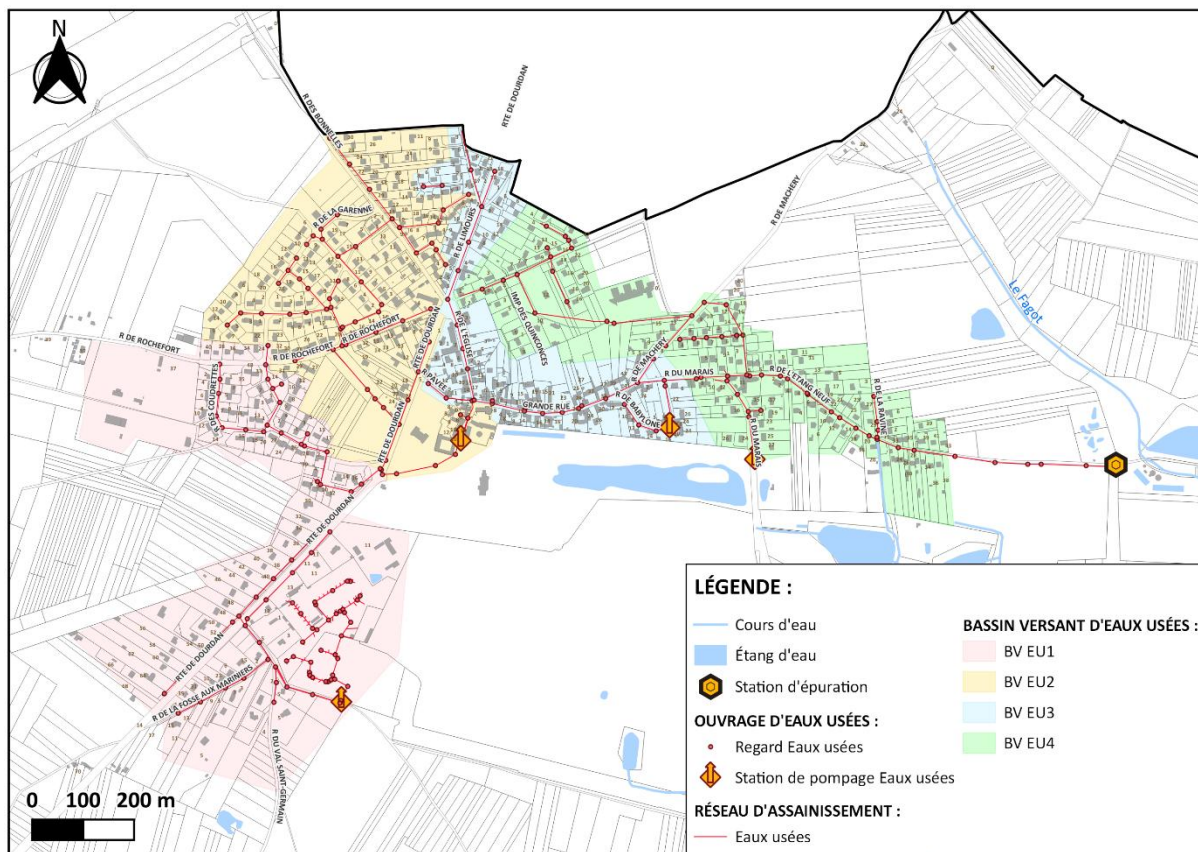


Figure 1 : Synoptique du réseau d'eaux usées de la commune d'Angervilliers

Ce réseau s'étend sur environ 10 km. Il est principalement constitué de conduites en PVC de diamètre 200 mm. Le transport des effluents nécessite quatre postes de refoulement (pompage), situés rue du Château, rue du Val-Saint-Germain, rue du Marais et rue de Babylone. Toutes les eaux collectées sont acheminées vers la station d'épuration communale pour traitement avant rejet dans le milieu naturel.

#### 3-2. Le Réseau d'Eaux Pluviales

La gestion des eaux de pluie repose sur un linéaire de 7 km de réseaux et trois bassins de rétention (Impasse du Gros Chêne, Impasse des Fours à chaux et ZAC Val Saint-Germain).

Une partie des eaux pluviales est dirigée vers des fossés pour infiltration, tandis qu'une autre rejoint les étangs puis le cours d'eau du Fagot.

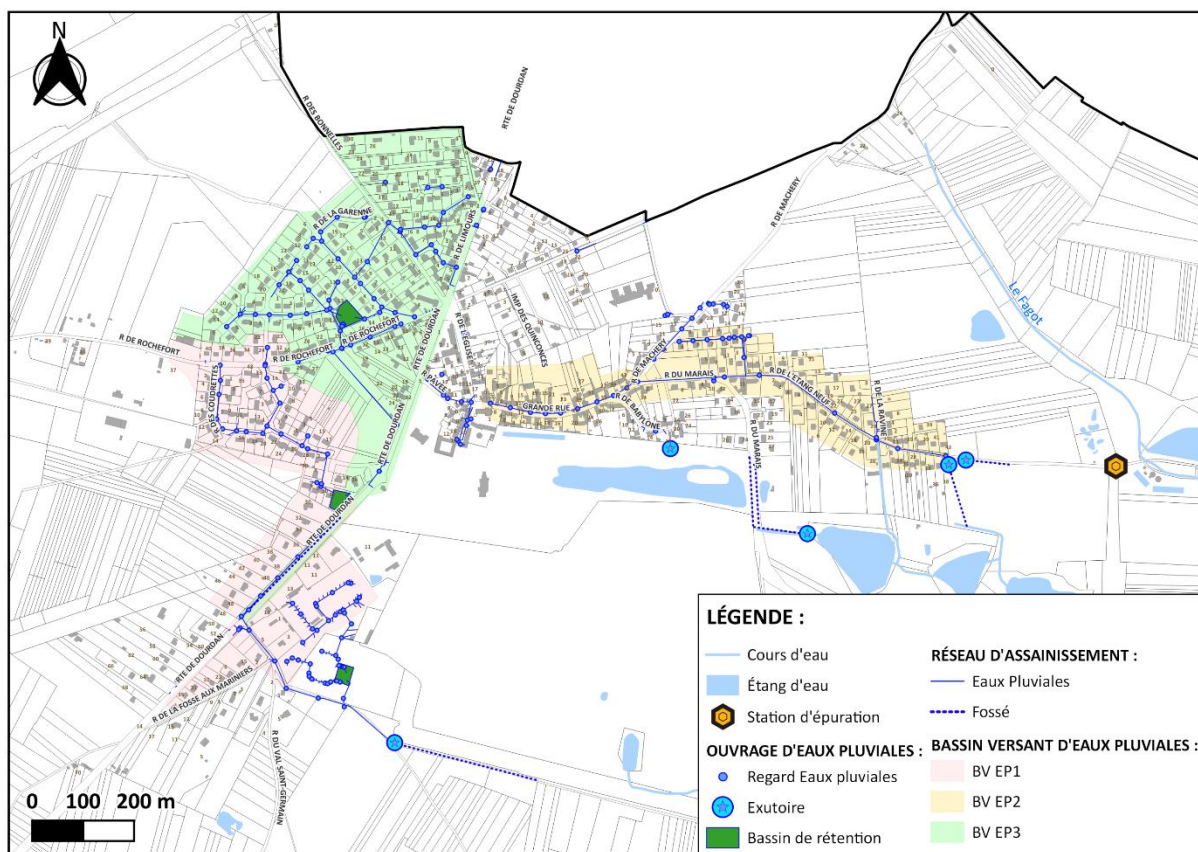


Figure 2 : Synoptique du réseau d'eaux pluviales de la commune d'Angervilliers

### 3-3. L'Assainissement Non Collectif (ANC)

Pour les habitations non raccordées au réseau public, l'assainissement est individuel. Treize propriétés sont concernées sur la commune.

Le diagnostic révèle que sur les huit installations contrôlées, quatre sont non-conformes et doivent faire l'objet de travaux de réhabilitation pour éviter toute pollution des sols.

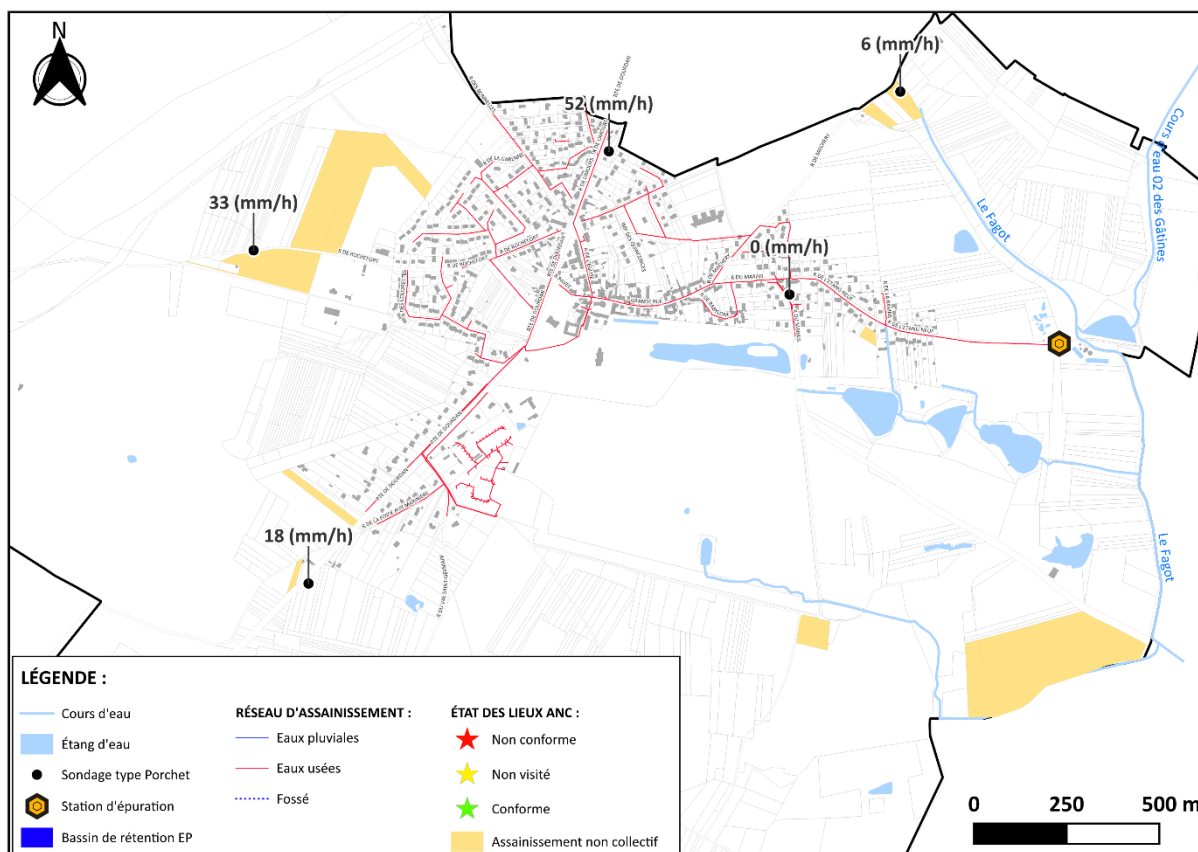


Figure 3 : État des lieux des systèmes d'Assainissement Non Collectif (ANC) sur la commune d'Angervilliers

## 4- Qu'est-ce qu'un zonage d'assainissement ?

Le zonage répond à une question simple : **Comment sont traitées les eaux qui sortent de ma maison ?**

**Les deux types d'assainissement :**

1. **L'Assainissement Collectif** : C'est le réseau public. Les eaux usées sont collectées par des tuyaux sous la rue et envoyées vers une station d'épuration (STEP). La collectivité gère tout, de la collecte au traitement.
2. **L'Assainissement Non Collectif (ANC)** : Aussi appelé assainissement autonome ou individuel. La propriété n'est pas reliée au réseau public. Elle possède son propre installation (fosse septique, micro-station) qui devra être entretenue et dont le SPANC contrôle le bon fonctionnement.

### À quoi sert le zonage ?

Il sert à délimiter géographiquement ces deux modes. C'est une obligation légale (Code Général des Collectivités Territoriales) qui permet de :

- Protéger la **salubrité publique** et l'environnement.
- Clarifier les **obligations des propriétaires** (raccordement ou entretien d'une fosse).

Anticiper l'urbanisation future en prévoyant les réseaux pour les nouvelles constructions.



## 5- Le Projet de nouveau zonage : justifications et changements

Le nouveau zonage n'a pas changé, il a été élaboré pour mettre en cohérence les infrastructures avec le développement urbain futur défini dans le PLU.

### 5-1. Zonage des Eaux Usées (EU)

L'objectif est de raccorder le maximum d'habitations au réseau collectif pour garantir une épuration optimale.

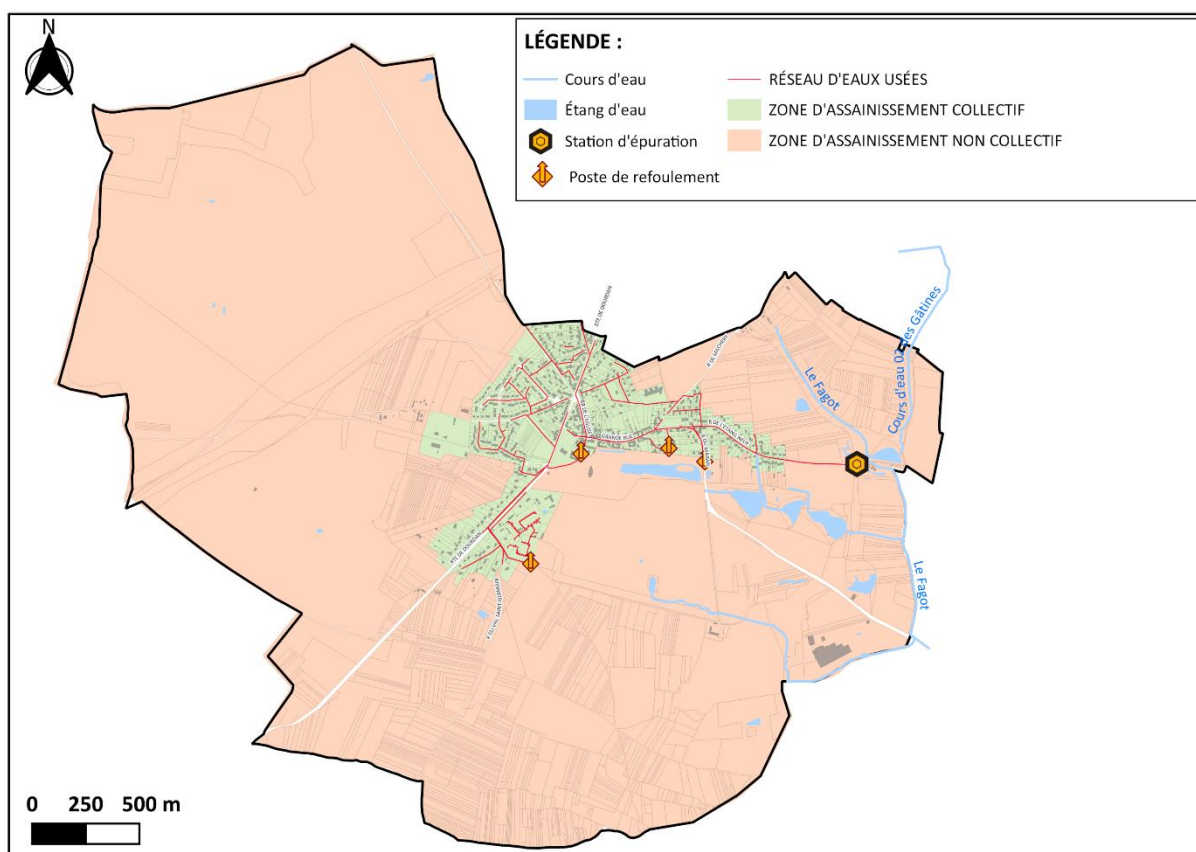


Figure 4 : Zonage d'assainissement des eaux usées

- **Extensions du collectif** : Le zonage inclut désormais les zones d'urbanisation futures (zones UAb, 1AUe et 2AU).
- **Obligations** : Les propriétaires situés en zone de zonage collectif ont l'obligation de se raccorder dans un délai de deux ans.
- **Maintien du non-collectif** : Seuls les secteurs isolés (ex: Ferme de la Tuilerie, Briqueterie) restent en assainissement autonome, car le coût d'extension du réseau public y serait excessif par rapport à l'intérêt environnemental.



## 5-2. Zonage des Eaux Pluviales (EP)

Face aux risques d'inondation par ruissellement, la stratégie change.

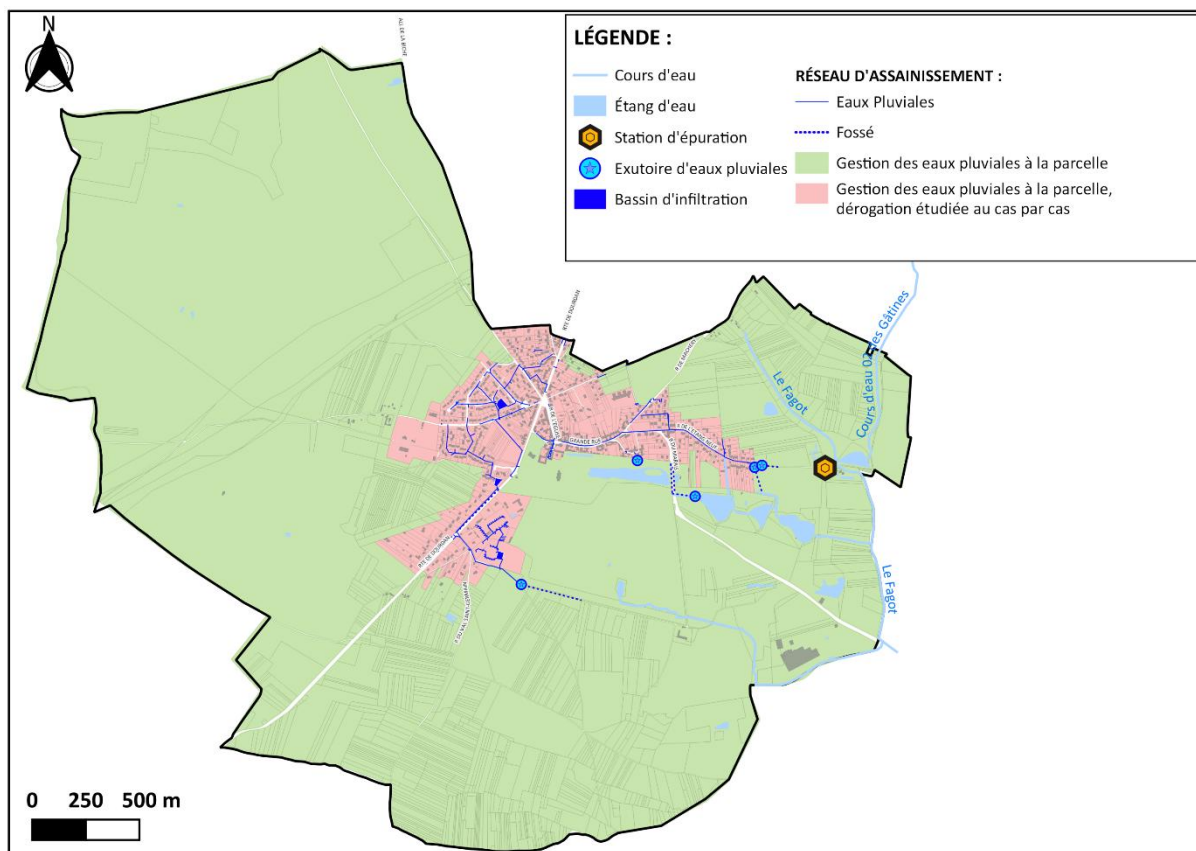


Figure 5 : Zonage d'assainissement des eaux pluviales

- **Gestion à la source :** Pour tout nouveau projet, l'infiltration des eaux de pluie sur la parcelle est la règle prioritaire. Cela limite l'apport d'eau dans des réseaux déjà saturés.





## 6- Comparaison : Ce qui change

Le tableau ci-dessous synthétise l'évolution entre la situation actuelle et le nouveau zonage proposé :

<i>Secteur</i>	<i>Ancien Zonage / Situation actuelle</i>	<i>Nouveau Zonage</i>	<i>Raison</i>
Centre-bourg et quartiers denses	Collectif	Collectif (Maintenu)	Réseau existant fonctionnel.
Zones d'extension urbaine (UAb, 1AU, 2AU)	Souvent non défini	Collectif	Mise en cohérence avec le projet de développement de la commune.
Parcelle B 1463 (Rue de l'Étang Neuf)	Non collectif (non conforme)	Collectif	Obligation de raccordement au réseau existant à proximité. Le maintien en ANC doit être justifié auprès du SyORP.
Hameaux isolés (Tuilerie, Briqueterie, etc.)	Non collectif	Non collectif (Maintenu)	Coût excessif d'extension du réseau public.
Gestion des eaux de pluie des nouvelles constructions et des extensions	Gestion classique par tuyaux	Gestion à la source	Prévention des inondations et protection du milieu naturel.